



السعودي الألماني الصحية
Saudi German Health

التقرير السنوي لمجلس الإدارة عن السنة المالية 2020



كلمة رئيس مجلس الإدارة



السادة المساهمين الكرام

السلام عليكم ورحمة الله وبركاته.

نيابةً عن مجلس إدارة شركة الشرق الأوسط للرعاية الصحية (المستشفى السعودي الألماني) يسرني أن أعرض على سعادتكم تقرير مجلس الإدارة عن أداء الشركة للسنة المالية المنتهية في 2020/12/31م.

ان عام 2020 م كان عاما صعبا على دول العالم أجمع جراء تفشي جائحة كورونا , الا أن اقتصاد المملكة أثبت قدرته في مواجهة تداعيات الجائحة, حيث تمكنت المملكة بفضل الله من اتخاذ تدابير صحية و اقتصادية هدفت في المقام الأول الى حماية صحة الانسان من خلال الحد من تفشي الوباء و توفير العلاج المجاني للحالات المصابة.

لقد بدأت أهداف رؤية 2030 والسياسات الاقتصادية توتي ثمارها بالفعل وستكون المشاريع التنموية المختلفة في إطار الرؤية بمثابة دفعة قوية للاقتصاد بصفة عامة ولقطاع الرعاية الصحية بصفة خاصة إذ تمثل سياسة الدولة بعدم البدء في إنشاء أي مستشفيات حكومية جديدة فرصة كبيرة لزيادة استثمارات القطاع الخاص في مجال الرعاية الصحية وبالتالي الزيادة في كفاءة التشغيل والمعايير الشاملة لخدمة المرضى. ومن المتوقع تطور صناعة الرعاية الصحية بالمملكة في ظل النمو السكاني المطرد وزيادة الأمراض العصرية ليس عند كبار السن فقط بل أيضاً بين الشباب.

إن المشاريع التوسعية لشركة الشرق الأوسط للرعاية الصحية ستزيد من حصتها السوقية، فتم افتتاح مستشفى السعودي الألماني- الدمام في شهر فبراير 2020م، وأيضاً سيتم افتتاح مستشفى جراحات اليوم الواحد في مدينة جدة في الربع الثاني من عام 2021م، ويجري العمل حالياً في مشروع المستشفى السعودي الألماني بمكة المكرمة بسعة 300 سرير وكذا افتتاح التوسعة في مشفى الرياض والذي سيتم افتتاحهما بنهاية عام 2021م إن شاء الله.

بالإضافة إلى ذلك ستستمر الشركة في الاستفادة من مفهوم نموذج الأصول الخفيف لإيجاد إيرادات إضافية بدون أي تكلفة كبيرة على الشركة من خلال اتفاقيات الإشراف الإداري على المستشفيات خارج المملكة العربية السعودية تحت العلامة التجارية المستشفى السعودي الألماني مما ينعكس إيجاباً على أرباح الشركة بدون أي تأثير على أصولها، كما تركز الشركة حالياً على العديد من السياسات لزيادة وتعزيز العمليات الداخلية وتحسين كفاءة التشغيل والتي ستؤثر إيجاباً على أداء الشركة.

ختاماً، ونيابة عن مجلس الإدارة يطيب لي أن أقدم بخالص الشكر والتقدير لمراجعينا وعملائنا وموردنا وموظفينا على دعمهم ومؤازرتهم. كما أعنتم هذه الفرصة لأشكر أعضاء مجلس الإدارة على جهودهم القيمة. وأخص بعظيم الشكر والامتنان جميع مساهمي الشركة على دعمهم المستمر.

م. صبحي عبد الجليل بترجي

رئيس مجلس الإدارة



التقرير السنوي - شركة الشرق الأوسط للرعاية الصحية (المستشفى السعودي الألماني)

السادة مساهمي شركة الشرق الأوسط للرعاية الصحية (المستشفى السعودي الألماني) المحترمين

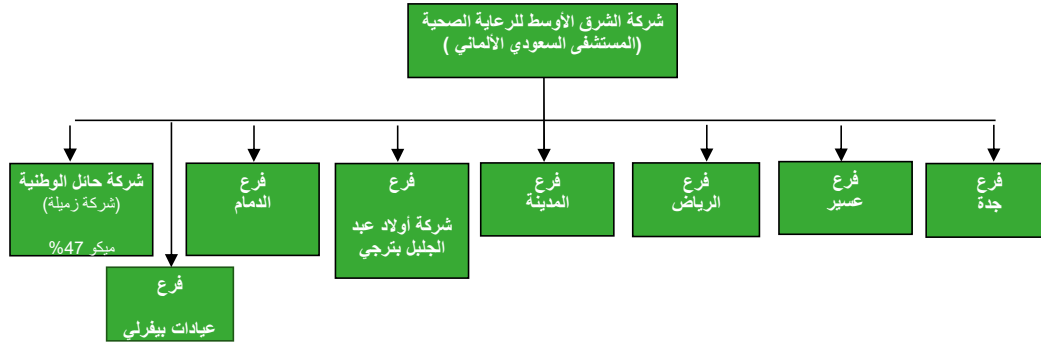
السلام عليكم ورحمة الله وبركاته

يسر مجلس الإدارة أن يقدم لمساهمي الشركة التقرير السنوي عن السنة المالية 2020م والذي يعرض أنشطة الشركة ووضعها بوجه عام ونتائج عملياتها وتقرير مراجع الحسابات حول البيانات المالية الموحدة السنوية للشركة.

1. نظرة عامة من الشركة

تأسست شركة الشرق الأوسط للرعاية الصحية (المستشفى السعودي الألماني) في المملكة العربية السعودية كشركة مساهمة مغلقة وفقاً للمرسوم الملكي رقم م/6 المؤرخ في 22/3/1385 هجري والسجل التجاري رقم 4030149460 الصادر بتاريخ 06/04/1425هـ - (الموافق 25/5/2004م) في مدينة جدة. وفي 19 ربيع الأول 1437هـ (الموافق 30 ديسمبر 2015م)، حصلت الشركة على موافقة هيئة السوق المالية على طرح ما مجموعه 27.612.000 سهم للاكتتاب العام وتم إدراج أسهم الشركة في السوق المالية السعودية (تداول) في 20 جمادى الثاني 1437هـ (الموافق 29 مارس 2016م). وبذلك تحولت الشركة إلى شركة مساهمة مدرجة. يتألف رأس مال الشركة من 92.04 مليون سهم بقيمة اسمية قدرها 10 ريالات للسهم مدفوعة بالكامل بقيمة إجمالية قدرها 920.4 مليون ريال سعودي في نهاية عام 2020م.

2. الهيكل القانوني للشركة وفروعها



التقرير السنوي - شركة الشرق الأوسط للرعاية الصحية (المستشفى السعودي الألماني)



3/ رؤية الشركة ورسالتها

رؤية الشركة: أن تكون الشركة الرائدة في قطاع الرعاية الصحية على مستوى المنطقة من خلال بناء أكبر شبكة من المستشفيات وجودة الخدمة والرعاية المقدمة للمرضى وتعزيز القيمة لجميع ذوي المصلحة.

رسالة الشركة: - توفير الرعاية الصحية عالية الجودة في جميع التخصصات بأعلى مستوى من المعايير الأخلاقية والرعاية الشخصية وصولاً إلى نتائج طبية متميزة وضمان رضا المرضى.

4/ إدارة الشركة

يشرف على إدارة الشركة حالياً مجلس إدارة يتكون من سبعة (7) أعضاء غير تنفيذيين، ثلاثة منهم مستقلون.

تم تعيين المجلس الحالي من قبل الجمعية العامة العادية التي عقدت في 29/6/2020م (الموافق 08/11/1441هـ) وفقاً للمادة 17 من النظام الأساسي للشركة. وقد بدأت الفترة الحالية لمجلس الإدارة ومدتها ثلاث سنوات في 17/9/2020م وتنتهي في 16/09/2023م

وشكلت الشركة لجنة المراجعة ولجنة الترشيحات والمكافآت واللجان تخضعان لقواعد ولوائح تحدد اختصاص كل منهما وتعتبر هذه القواعد واللوائح جزءاً من دليل الحوكمة لدى الشركة، وتتبع كلتا اللجنتين مباشرةً لمجلس الإدارة وتقدم كل منهما للمجلس توصياتها بشأن جميع المسائل المتعلقة بعملها، ويجري المجلس مراجعة سنوية للوائح كل لجنة بالاستناد إلى التوصيات التي ترده من كل لجنة.

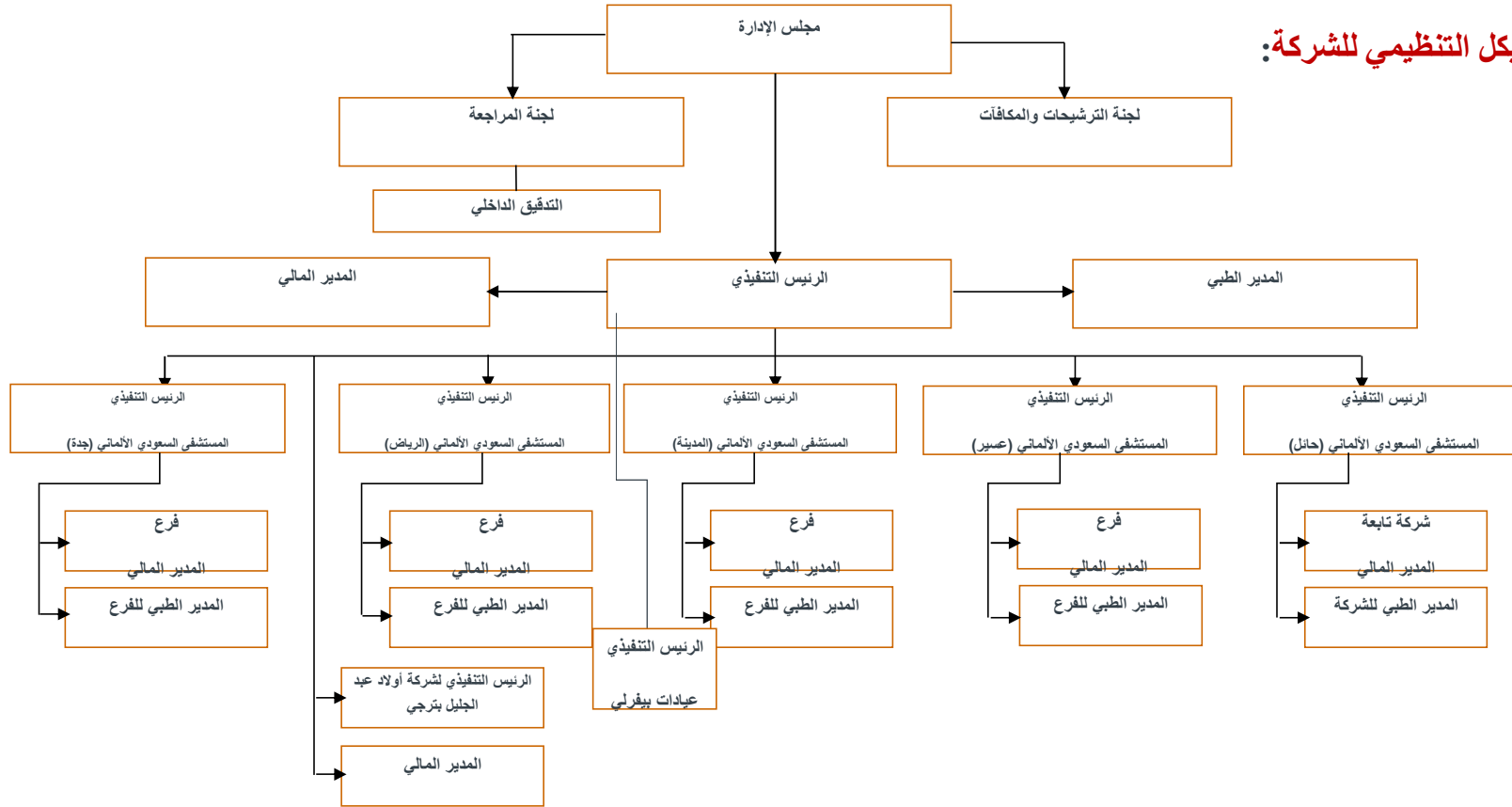
أما الإدارة التنفيذية للشركة، فتتكون من فريق يمتاز بمعرفة وخبرة واسعتين لإدارة الشركة وفقاً لتوجيهات مجلس الإدارة. ويضطلع المدير التنفيذي بالمسؤولية عن العمليات اليومية للشركة وتنفيذ توجيهات المجلس وسياساته وصولاً إلى تحقيق الأهداف العامة للشركة.

التقرير السنوي - شركة الشرق الأوسط للرعاية الصحية (المستشفى السعودي الألماني)



5/ الهيكل التنظيمي

يبين الرسم البياني التالي الهيكل التنظيمي للشركة:



التقرير السنوي - شركة الشرق الأوسط للرعاية الصحية (المستشفى السعودي الألماني)



6/ السنة المالية للشركة

وفقا للنظام الأساسي للشركة، تبدأ السنة المالية في الأول من يناير وتنتهي في اليوم الأخير من شهر ديسمبر من كل عام.

7/مراجع حسابات الشركة

قام السادة شركة (KPMG) الفوزان وشركاه، بمراجعة حسابات الشركة للسنة المالية 2020م.

8/ نظرة عامة على القطاع الصحي

8/1 توقعات الاقتصاد الكلي:

أعلنت المملكة العربية السعودية ميزانيتها لعام 2021 مع توقع إنفاق 990 مليار ريال سعودي (نحو 264 مليار دولار) لتشكل ثاني أضخم ميزانية في تاريخ المملكة.

أ- عجز في الميزانية يصل إلى 141 مليار ريال.

تشير تقديرات ميزانية عام 2020 إلى توقع نسبة عجز تصل 141 مليار ريال، وهي أقل بنحو 157 مليار ريال من العجز المسجل في ميزانية العام 2020 الذي وصل إلى 298 مليار ريال .

وتوقعت ميزانية 2021 أن تصل الإيرادات إلى 849 مليار ريال، أي بارتفاع نحو 79 مليار ريال عن عام 2020 التي تشير إلى أن مبلغ الإيرادات هو 770 مليار ريال.

ب/ ارتفاع حجم الدين العام

أظهرت بيانات الميزانية الجديدة ارتفاع حجم الدين العام في عام 2021 إلى 937 مليار ريال، وذلك مقارنة مع 854 مليار ريال خلال العام الماضي. ومن المُقدَّر أن تصل نسبة إجمالي الدين العام في نهاية العام 2021 إلى 32.7% من الناتج المحلي الإجمالي. وذلك في ضوء سياسة الاقتراض الحكومي التي توازن بين السحب من الاحتياطي العام للدولة ومصادر التمويل الأخرى من داخل وخارج المملكة للمحافظة على مستويات ملائمة للسيولة المحلية وكذلك الاستفادة من تدفقات النقد الأجنبي.



ج/ الإنفاق حسب القطاعات

جاء توزيع الإنفاق العام في ميزانية 2021، على قطاعات الدولة المختلفة، احتل فيها الإنفاق على التعليم المرتبة الأولى بتخصيص مبلغ 186 مليار ريال ويليه قطاع الصحة والتنمية الاجتماعية بـ 175 مليار ريال. وجاء الإنفاق العسكري في المرتبة الثالثة بتخصيص مبلغ 175 مليار ريال أي بتراجع بنسبة 18.3% عن العام الحالي. وجاء الأمن والمناطق الإدارية في المرتبة الخامسة بتخصيص مبلغ 101 مليار ريال. وحل قطاع الإدارة العامة في المرتبة الأخيرة بمبلغ 34 مليار ريال.

د/ صناعة الرعاية الصحية في المملكة العربية السعودية

تطور ونمو معظم الصناعات مرتبط إلى حد كبير بتقدم وتراجع الاقتصاد الكلي إلا أن صناعة الرعاية الصحية من بين الصناعات القليلة التي لا تتأثر بذلك نظراً لأهميتها على الرغم من تراجع الإنفاق الحكومي الذي حدث بالفعل في العام المالي 2016م.

يبلغ عدد سكان المملكة العربية السعودية حوالي 34.8 مليون نسمة بينما تبلغ الكثافة السكانية لكل كيلو متر مربع في المملكة 15.1، وبين عامي 2010م و2016م ارتفع عدد سكان المملكة بمعدل نموي سنوي مركب 2.65% وعلى افتراض نفس المستوى من النمو حتى عام 2050م من المتوقع أن يصل عدد سكان المملكة إلى 77.2 مليون نسمة ومع ذلك ووفقاً للتقرير الصادر من البنك الدولي فمن المتوقع أن يصل عدد سكان المملكة إلى 45.1 مليون نسمة بحلول عام 2050م ومن المتوقع أن يؤدي زيادة عدد السكان إلى جانب ارتفاع مستوى الدخل إلى زيادة الطلب على الخدمات الطبية.

ووفقاً لتقرير نُشر مؤخراً عن صناعة الرعاية الصحية بالمملكة فمن المتوقع زيادة الطلب على الرعاية الصحية نتيجة التحول الديموغرافي وزيادة تغطية التأمين الصحي إذ تبلغ نسبة الشباب ممن نقل أعمارهم عن 40 عام ضمن سكان المملكة 70% تقريباً وقد تم التخطيط لمستقبل الخدمات الصحية وفقاً لذلك إذ بحلول العام 2035 من المتوقع أن:-

• زيادة عدد السكان الذين تتراوح أعمارهم بين 40-59 عام بمعدل 1.5%

• زيادة عدد السكان الذين تزيد أعمارهم عن 60 عام بثلاثة أضعاف عما هو عليه الآن.

ومن المتوقع أن ينمو قطاع الرعاية الصحية في المملكة خاصة الرعاية الصحية المتخصصة والعمليات الجراحية الدقيقة بسبب تقدم السن لدى السكان وتغير التركيبة السكانية وزيادة الأمراض المرتبطة بنمط الحياة العصرية والأمراض المزمنة ويضاف إلى ذلك أن مفهوم الرعاية الصحية الوقائية في تزايد مطرد.

(المصدر: تقارير من سامبا، كوليرز، فايت فرانك، البنك الدولي)

9/ الأهداف الرئيسية للشركة

أهداف الشركة:

- إنشاء وتشغيل وإدارة المستشفيات والعيادات والمراكز والمؤسسات الطبية ومراكز إعادة التأهيل والمختبرات والأشعة والصيدليات؛
- شراء وتطوير الأراضي والعقارات لصالح الشركة؛
- إنشاء المصانع واستيراد جميع الآلات والمعدات المطلوبة وامتلاك براءات الاختراع؛

التقرير السنوي - شركة الشرق الأوسط للرعاية الصحية (المستشفى السعودي الألماني)



- مزاولة تجارة التجزئة والجملة في الأدوية والمعدات والألات الطبية ومعدات إعادة التأهيل وجميع المعدات ذات الصلة للمستشفيات والمراكز الطبية؛
- التعامل بالوكالات التجارية في القطاعات الطبية والصيدلانية؛
- إنشاء مراكز تدريب متخصصة وإنشاء وإدارة وتنظيم المعارض والمؤتمرات الخاصة بالشركة.

10/ تملك الشركة الفروع التالية

الحالة	المدينة	السجل التجاري	أسم الفرع
عامل	جدة	4030124187	المستشفى السعودي الألماني- فرع جدة
عامل	عسير	5855019364	المستشفى السعودي الألماني - فرع عسير
عامل	الرياض	1010162269	المستشفى السعودي الألماني - فرع الرياض
عامل	المدينة المنورة	4650032396	المستشفى السعودي الألماني - فرع المدينة المنورة
عامل	الدمام	2050105713	المستشفى السعودي الألماني - فرع الدمام
تحت الانشاء	مكة المكرمة	4031215509	المستشفى السعودي الألماني - فرع مكة المكرمة
عاملة	جدة	4030181710	شركة إبناء عبد الجليل إبراهيم بترجي للتنمية
عاملة	جدة	4030297688	عيادات بيفرلي

وتملك الشركة أيضا حصة استرجية في الشركة التابعة التالية:

اسم الشركة التابعة	السجل التجاري	نسبة الملكية	المدينة	بلد العمل
شركة حائل الوطنية للرعاية الصحية	3350019735	47%	حائل	السعودية

نبة مختصرة عن شركة حائل الوطنية للخدمات الصحية (شركة تابعة).

شركة حائل الوطنية للخدمات الصحية - شركة مساهمة مغلقة - سجل تجاري رقم 3350019735 مقرها الرنسي في مدينة حائل تمتلك مستشفى في مدينة حائل بسعة 150 سرير وتم افتتاحه في شهر فبراير 2017م وتخطى المستشفى مراحل التشغيل الأولية وسيسهم في زيادة إيرادات الشركة اعتباراً من العام القادم بإذن الله الجدير بالذكر فإنه قد تم زيادة رأسمال الشركة من 133.766.810 ريال إلى 174 مليون ريال لترتفع نسبة ملكية شركة الشرق الأوسط للرعاية الصحية في رأس مال الشركة إلى (47%).



Geographic Footprint

عسير

تأسست عام 2000
400 سرير مرخص
291 سرير فاعل
89 عيادة

المدينة

تأسست عام 2003
300 سرير مرخص
291 سرير فاعل
89 عيادة

عيادات بيفرلي

تأسست عام 2018
20 عيادة



جدة

تأسست عام 1988
217 سرير مرخص
204 سرير فاعل
131 عيادة

الرياض

تأسست عام 2001
300 سرير مرخص
214 سرير فاعل
69 عيادة

حائل

تأسست عام 2017
150 سرير مرخص
90 سرير فاعل
24 عيادة

الدمام

تأسست عام 2020
150 سرير مرخص
98 سرير فاعل
16 عيادة



12 / اتفاقيات الإدارة والإشراف

بلد العمل	المدينة	المستشفى
الإمارات العربية المتحدة	دبي	المستشفى السعودي الألماني دبي
اليمن	صنعاء	المستشفى السعودي الألماني صنعاء
مصر	القاهرة	المستشفى السعودي الألماني القاهرة
المملكة العربية السعودية	حائل	المستشفى السعودي الألماني بحائل
الإمارات العربية المتحدة	الشارقة	المستشفى السعودي الألماني الشارقة
الإمارات العربية المتحدة	عجمان	المستشفى السعودي الألماني عجمان
مصر	غرب الاسكندرية	المستشفى السعودي الألماني غرب الاسكندرية
باكستان	لاهور	المستشفى السعودي الألماني لاهور
باكستان	إسلام آباد	المستشفى السعودي الألماني إسلام آباد
باكستان	كراتشي	المستشفى السعودي الألماني كراتشي
باكستان	لاهور	BTPL

- اليمن- تأسست عام 2006 SGH
- دبي- تأسست عام 2012 SGH
- القاهرة- تأسست عام 2015 SGH
- الشارقة- تأسست عام 2015 SGH
- عجمان- تأسست عام 2018 SGH

Operational



Pipeline

- أليكس ويست (مصر) SGH
- الجيزة (مصر) SGH
- اسلام آباد (باكستان) SGH
- كراتشي (باكستان) SGH
- لاهور (باكستان) BTPL
- كز ابلانكا (المغرب) SGH

13 / الاستراتيجية والخطط المستقبلية

تتمثل استراتيجية الشركة في توسيع شبكة المستشفيات والعيادات الخارجية كمراكز إحالة عبر مختلف المناطق الجغرافية في المملكة العربية السعودية بالإضافة إلى ذلك تقوم الشركة أيضاً بإنشاء المزيد من العيادات الخارجية وزيادة عدد الأسرة في المستشفيات العاملة حالياً بالإضافة إلى عمليات التجديد في تلك المستشفيات من أجل تعزيز تجربة المريض وزيادة عدد المرضى.

التقرير السنوي - شركة الشرق الأوسط للرعاية الصحية (المستشفى السعودي الألماني)



14/ مشاريع الشركة التوسعية

14/1: مشروع المستشفى السعودي الألماني بحي الجامعة

إيجار مبنى مستشفى من شركة كلية بيت البترجي للعلوم الطبية والتكنولوجيا (طرف ذو علاقته) متخصص في طب وجراحات اليوم الواحد والكانن بمدينة جدة- حي الجامعة وحاصل على الترخيص المبدئي من وزارة الصحة ومزود بكامل الأجهزة والمعدات الطبية. مدة الإيجار 14 أعوام تبدأ من تاريخ 01/04/2021م وتنتهي بتاريخ 31/03/2025م قابلة للتجديد مع منح الشركة فترة سماح لمدة عامين تبدأ من تاريخ بداية العقد واستلام المبنى بكامل تجهيزاته ومعداته الطبية وذلك بدون أي شروط أو مزايا تفضيلية على أن تكون القيمة الإيجارية السنوية للسنة الثالثة والرابعة بمبلغ 3.500.000 ريال (ثلاثة ملايين وخمسمائة ألف ريال) عن كل سنة .

14/2: مشروع المستشفى السعودي الألماني بمكة المكرمة (تحت الإنشاء).

تم تصميم المشروع كمستشفى متعدد التخصصات بسعة 300 سرير و90 عيادة خارجية ويقع المستشفى بحي العكيشية مخطط ولي العهد على طريق إبراهيم الخليل، وجاري بناؤه على قطعة أرض تبلغ مساحتها 2م59.772 مستأجرة من أمانة العاصمة المقدسة. ويتكون مبنى المستشفى من العيادات الخارجية والأقسام الداخلية (التنويم) ووحدات العناية المركزة وغرف العمليات والمختبرات والأشعة بالإضافة إلى الأقسام المساندة الأخرى.

14/3: خطة تكلفة المشروع والتمويل:

تم ترسية عقد بناء مشروع المستشفى السعودي الألماني بمكة المكرمة (بما في ذلك التجهيزات الطبية والأثاث) على شركة إنشاء المستشفيات الدولية، وهي طرف ذو علاقة، وذلك من خلال عملية مناقصة وتقييم أجريت على أسس تجارية صرفه. وتبلغ قيمة العقد المذكور 502.64 مليون ريال منها 388.91 مليون ريال لمبنى المستشفى و113.73 مليون ريال لسكن العاملين وقد بدأ المقاول فعليا أعمال البناء بتاريخ 05/08/2018م. ويجري العمل في المشروع حسب الجدول الزمني الموضوع له، ومن المتوقع أن يكتمل إنجاز المشروع بحلول أكتوبر 2021م بمشيئة الله. وتتوقع الشركة أن تصل تكلفة مشروع إنشاء المستشفى بما في ذلك قيمة الأرض والمباني والمعدات الطبية وغيرها والأثاث ونفقات ما قبل التشغيل إلى حوالي 550 مليون ريال. ويتم تمويل المشروع من خلال مصادر الشركة الذاتية وقرض من وزارة المالية وقروض بنكية إسلامية. وقد وقعت الشركة اتفاقية مع مجموعة سامبا المالية وبنك الإنماء لتمويل المشروع بمبلغ يصل إلى 400 مليون ريال، والذي يمكن سحبه على مدى 3 سنوات بناء على التقدم المحرز في المشروع

التقرير السنوي - شركة الشرق الأوسط للرعاية الصحية (المستشفى السعودي الألماني)



14/4: توسعة المرافق الحالية لمستشفيات الشركة.

توسعة المستشفى السعودي الألماني في مدينة الرياض

في ضوء الطلب المتزايد على خدماتنا الطبية، أقرت الشركة خطة لتوسعة المستشفى السعودي الألماني في مدينة الرياض بإضافة 147 سريراً وإنشاء برج طبي للعيادات يضم 76 عيادة. وسيتم تطوير المشاريع المذكورة ضمن مساحة الأرض المتاحة بموقع المستشفى، وفي 18/3/2018م، تم ترسية عقد البناء على شركة إنشاء المستشفيات الدولية (طرف ذو علاقة) وذلك من خلال عملية مناقصة وتقييم أجريت على أسس تجارية صرفه. بلغت قيمة العقد 193.66 مليون ريال وبدأ المفاوض العمل بالمشروع بتاريخ 05/08/2018م ومن المتوقع أن يكتمل العمل بالمشروع بحلول شهر أكتوبر 2021م ويتم تمويل المشروع من خلال مصادر الشركة الذاتية وقرض من وزارة المالية وقروض بنكية إسلامية وقد وقعت الشركة اتفاقية مع مصرف الإنماء لتمويل المشروع بنسبة تصل إلى (80%) من التكلفة الكلية يتم سحبها على مدى ثلاثة سنوات حسب التقدم المحرز في المشروع و (20%) سيتم تمويلها من مصادر الشركة الذاتية.

15/ برنامج تحسين الجودة

تلتزم الشركة بتقديم خدمات رعاية صحية عالية الجودة للمرضى من خلال اتباع أرقى معايير الخدمات الطبية. وقد حازت الشركة على شهادة الهيئة الدولية المشتركة (JCI) (وهي أشهر هيئة في العالم لاعتماد المستشفيات) بالنسبة لجميع مستشفياتها وهي تستخدم المعايير الطبية المعتمدة لدى تلك الهيئة في نظام الحوكمة المتعلق بالمرافق الصحية وتسعى الشركة لتحسين إطار الجودة دوماً في مستشفياتها بما يتجاوز متطلبات هذه الشهادة فيما يتعلق بمستوى الرعاية وسلامة المرضى. ويؤكد مجلس الإدارة أن الشركة والشركة التابعة لها حائزة على جميع التراخيص والموافقات اللازمة لمزاولة عملياتها، علماً بأن مستشفيات الشركة في جدة والرياض وعسير والمدينة المنورة وحائل حائزة على شهادة المجلس المركزي لاعتماد مؤسسات الرعاية الصحية (CBAHI).



التوسعات و الانفاق الرأسمالي



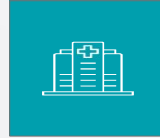
برج العيادات الخارجية- الرياض

134 سرير, 160 عيادة
تكلفة رأس المال 194 مليون
متوقع بدأ العمل في الربع الرابع
2021



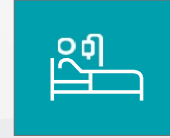
مستشفى مكة

300 سرير
تكلفة رأس المال 389
متوقع بدأ التشغيل في الربع
الرابع 2021



اسكان مكة

تكلفة رأس المال 114 مليون
متوقع بدأ التشغيل في الربع
الرابع 2021



اسكان الدمام

تكلفة رأس المال 90 مليون
متوقع بدأ التشغيل في الربع
الرابع 2021



مستشفى جراحات اليوم الواحد - جدة

35 سرير, 16 عيادة
عقد ايجار لمدة عامين بمبلغ 7مليون
متوقع بدأ التشغيل في الربع الثاني
2021



16/ الحوكمة

16/1: نظام الحوكمة في الشركة

تحرص الشركة على الالتزام بأعلى معايير الحوكمة باعتبارها عاملاً مهماً في نجاحها.

إعتمدت الشركة لائحة الحوكمة المحدثة وسياسات الحوكمة الداخلية والمواثيق بناءً على اللائحة المحدثة من هيئة السوق المالية ونظام الشركات.

وتهدف لائحة الحوكمة إلى تحسين إطار الحوكمة في الشركة وتنظيمه والارتقاء به إلى مستوى أعلى من حيث الشفافية وتأكيد الإلتزام بلائحة حوكمة الشركات من خلال ما يلي:

- أ- تطوير أداء الإدارة القائم على رفع قيمة الشركة وتحمل مسؤولية ذلك.
- ب- تعزيز الدور الرقابي بالتعاون مع المديرين التنفيذيين لتحقيق مصالح الشركة والمساهمين، بمن فيهم صغار المستثمرين، وزيادة حقوق المساهمين بأعلى مستوى ممكن".
- ج- الإلتزام بالمستوى المناسب من الإفصاح عن المعلومات والشفافية ووجود نظام فعال للمراقبة الداخلية وإدارة المخاطر.

16/2: تطبيق لائحة حوكمة الشركات:

تحرص الشركة على الإلتزام بمعايير حوكمة الشركات ومتطلباتها من خلال المراجعة المستمرة لسياساتها وإجراءاتها وممارساتها. وقد أعدت الشركة لنفسها وثيقة حوكمة بالتوافق مع لائحة حوكمة الشركات المحدثة الصادرة عن هيئة السوق المالية. وتؤكد الشركة على التزامها الفعلي بجميع أحكام لائحة حوكمة الشركات المعمول بها في المملكة العربية السعودية عدا مايلي: -



التقرير السنوي - شركة الشرق الأوسط للرعاية الصحية (المستشفى السعودي الألماني)

رقم المادة /الفقرة	نص المادة/ الفقرة	أسباب عدم التطبيق
المادة الحادية والأربعون: التقييم الفقرة (ب)	ب) يجب أن تكون إجراءات تقييم الأداء مكتوبة وواضحة وأن يفصح عنها لأعضاء مجلس الإدارة والأشخاص المعنيين بالتقييم	وفقاً لما نصت عليه لائحة حوكمة الشركات فيما يتعلق بالمهام المنوطة بلجنة الترشيحات والمكافآت والتي من بينها على سبيل المثال لا الحصر: إجراء مراجعة دورية لهيكل مجلس الإدارة ووضع السياسات الخاصة بمرتبات وبرامج المكافآت والحوافز لأعضاء مجلس الإدارة والمديرين التنفيذيين للشركة فإنه لضمان ذلك يلزم تقييم تلك الأعمال التي يقوم بها مجلس الإدارة والإدارة التنفيذية.
رقم المادة /الفقرة الفقرة (هـ)	نص المادة/ الفقرة هـ) يتخذ مجلس الإدارة الترتيبات اللازمة للحصول على تقييم جهة خارجية مختصة لأدائه كل ثلاثة سنوات	أسباب عدم التطبيق وفقاً لما نصت عليه لائحة حوكمة الشركات فيما يتعلق بالمهام المنوطة بلجنة الترشيحات والمكافآت والتي من بينها على سبيل المثال لا الحصر: إجراء مراجعة دورية لهيكل مجلس الإدارة ووضع السياسات الخاصة بمرتبات وبرامج المكافآت والحوافز لأعضاء مجلس الإدارة والمديرين التنفيذيين للشركة فإنه لضمان ذلك يلزم تقييم تلك الأعمال التي يقوم بها مجلس الإدارة والإدارة التنفيذية.
المادة السبعون المادية الحادية والسبعون المادية الثانية والسبعون	تشكيل لجنة إدارة لمخاطر اختصاصات لجنة المخاطر اجتماعات لجنة المخاطر	تتولى إدارة المراجعة الداخلية تغطية مجال عمل هذه اللجنة وتقوم بإعداد التقارير بمرئياتها بشأن المخاطر التي قد تواجهها الشركة وكيفية إدارة هذه المخاطر مع تقديم توصياتها ومناقشتها مع لجنة المراجعة خلال اجتماعاتها الدورية.
المادة الخامسة والثمانون: - تحفيز العاملين. الفقرة (2)	2) برامج منح العاملين أسهماً في الشركة أو نصيباً من الأرباح التي تحققها وبرامج التقاعد وتأسيس صندوق مستقل للإنفاق على تلك البرامج.	قيد الدراسة / فقرات من مادة استرشادية.
الفقرة (3)	3) إنشاء مؤسسات اجتماعية للعاملين في الشركة	
المادة الخامسة والتسعون	تشكيل لجنة حوكمة الشركات	تتولى لجنة المراجعة مراقبة تطبيقات أحكام لوائح الحوكمة للشركة ومتابعة تحديثاتها/ مادة استرشادية.



التقرير السنوي - شركة الشرق الأوسط للرعاية الصحية (المستشفى السعودي الألماني)

17/ الإعلانات في تداول

أعلنت الشركة عن أهم الأحداث والأنشطة والقرارات الاستراتيجية في الموقع الإلكتروني الرسمي للمسوق المالية السعودية (تداول).

وفيما يلي قائمة بالإعلانات التي وجهتها الشركة إلى المساهمين خلال عام 2020.

رقم	التاريخ	نوع الإعلان	عنوان الإعلان
1	30/12/2020	إخطار إلى المساهمين	تعان شركة الشرق الأوسط للرعاية الصحية (المستشفى السعودي الألماني) عن نوصية أعضاء مجلس الإدارة المستقلين بترسية عقد مشروع التحول الرقمي لمستشفيات الشركة على شركة أفكار الحلول للاستشارات في مجال الاتصالات وتقنية المعلومات (موجا مايند) "طرف ذو علاقة" وسيتم عرض التوصية على الجمعية العامة للتصويت عليها.
2	5/11/2020	النتائج المالية	اعلان شركة الشرق الأوسط للرعاية الصحية عن النتائج المالية للفترة المنتهية في 30/9/2020.
2	20/9/2020	إخطار إلى المساهمين	تعان شركة الشرق الأوسط للرعاية الصحية (المستشفى السعودي الألماني) عن تعيين رئيس مجلس الإدارة وكتبه وتشكيل لجان لدوره الجديدة
4	16/9/2020	إخطار إلى المساهمين	اعلان شركة الشرق الأوسط للرعاية الصحية عن الحصول على اتفاقية تسهيلات متوافقة مع أحكام الشريعة الإسلامية.
5	7/9/2020	إخطار إلى المساهمين	تعان شركة الشرق الأوسط للرعاية الصحية (المستشفى السعودي الألماني) عن توقيع عقد إيجار مبنى مستشفى متخصص في طب وجراحة النساء والولادة بمدينة جدة مع شركة كلية بيت البترجي للطب والتكنولوجيا (طرف ذو علاقة).
6	27/7/2020	إخطار إلى المساهمين	تعان شركة الشرق الأوسط للرعاية الصحية (المستشفى السعودي الألماني) عن استقالة رئيس لجنة المراجعة وتعيين رئيس جديد للجنة.
7	27/7/2020	إخطار إلى المساهمين	تعان شركة الشرق الأوسط للرعاية الصحية (المستشفى السعودي الألماني) عن استقالة عضو مجلس الإدارة وتعيين عضو مجلس إدارة (مستقل) جديد.
8	27/7/2020	النتائج المالية	اعلان شركة الشرق الأوسط للرعاية الصحية عن النتائج المالية الأولية للفترة المنتهية في 30-06-2020 (ستة أشهر)
9	30/6/2020	نتائج اجتماع الجمعية العامة العادية	تعان شركة الشرق الأوسط للرعاية الصحية (المستشفى السعودي الألماني) عن نتائج اجتماع الجمعية العامة العادية (الاجتماع الأول).
10	8/6/2020	دعوة إلى المساهمين	تدعو شركة الشرق الأوسط للرعاية الصحية (المستشفى السعودي الألماني) مساهميها الى حضور اجتماع الجمعية العامة العادية (الاجتماع الأول).
11	3/6/2020	النتائج المالية	اعلان شركة الشرق الأوسط للرعاية الصحية عن النتائج المالية الأولية للفترة المنتهية في 31-03-2020 (ثلاثة أشهر)
12	23/4/2020	إخطار إلى المساهمين	تعان شركة الشرق الأوسط للرعاية الصحية (المستشفى السعودي الألماني) عن فتح باب الترشيح لعضوية مجلس الإدارة.
13	20/4/2020	إخطار إلى المساهمين	تعان شركة الشرق الأوسط للرعاية الصحية (المستشفى السعودي الألماني) عن الآثار المترتبة على الإجراءات الاحترازية والتدابير الوقائية المتخذة للتعدي والحد من انتشار فيروس كورونا المستجد(COVID-19)
14	15/3/2020	إخطار إلى المساهمين	تعان شركة الشرق الأوسط للرعاية الصحية (المستشفى السعودي الألماني) عن عدم توزيع أرباح على المساهمين للعام المالي 2019م.
15	12/3/2020	النتائج المالية	اعلان شركة الشرق الأوسط للرعاية الصحية عن النتائج المالية السنوية المنتهية في 31-12-2019
16	27/2/2020	إخطار إلى المساهمين	تعان شركة الشرق الأوسط للرعاية الصحية عن الافتتاح الرسمي للمستشفى السعودي الألماني بمدينة الدمام.
17	20/1/2020	إخطار إلى المساهمين	تعان شركة الشرق الأوسط للرعاية الصحية (المستشفى السعودي الألماني) عن اتفاقية تعاون مشترك مع شبكة مايو كلينك الأمريكية للرعاية الصحية.
18	19/1/2020	إخطار إلى المساهمين	تعان شركة الشرق الأوسط للرعاية الصحية عن موعد بدء التشغيل الفعلي لمشروع المستشفى السعودي الألماني بمدينة الدمام.

التقرير السنوي - شركة الشرق الأوسط للرعاية الصحية (المستشفى السعودي الألماني)



18/ مجلس الإدارة

يشرف على إدارة الشركة مجلس إدارة مكون من (7) سبعة أعضاء غير تنفيذيين، منهم ثلاثة (3) مستقلين. عُين المجلس الحالي من قبل الجمعية العامة غير العادية التي عقدت في 29/6/2020م (الموافق 8/11/1441هـ) وفقاً للمادة 17 من النظام الأساسي للشركة. وقد بدأت الفترة الحالية للمجلس ومدتها ثلاثة سنوات في 20/9/2017م وتنتهي في 16/9/2020م كان مجلس الإدارة في السابق يتألف من تسعة (9) أعضاء ووفقاً لتعديل المادة 17 من النظام الأساسي للشركة في الجمعية العامة غير العادية التي عقدت في 13/9/2017م خفض عدد أعضاء مجلس الإدارة إلى سبعة (7) أعضاء.

18/1: تكوين مجلس الإدارة وتصنيف أعضائه

يوضح الجدول التالي أعضاء مجلس الإدارة وحالة عضويتهم في المجلس خلال عام 2020

الرقم	الاسم	الصفة	نوع العضوية (تنفيذي / غير تنفيذي / مستقل)
1	صبحي عبد الجليل إبراهيم بترجي	رئيس المجلس	غير تنفيذي
2	مكارم صبحي عبد الجليل بترجي	نائب الرئيس	غير تنفيذي
3	خالد عبد الجليل إبراهيم بترجي	عضو	غير تنفيذي
4	سلطان صبحي عبد الجليل بترجي	عضو	غير تنفيذي
5	محمد عبد الرحمن محمد مؤمنة	عضو	مستقل
6	عمرو محمد خالد خاشجقي	عضو	مستقل
7	محمد مصطفى محمد عمر بن صديق تم تعيينه بتاريخ 28/07/2020	عضو	مستقل
8	علي عبد الرحمن عبد الله القويز تقدم باستقالته بتاريخ 28/07/2020	عضو	مستقل

التقرير السنوي - شركة الشرق الأوسط للرعاية الصحية (المستشفى السعودي الألماني)



19/ واجبات مجلس الإدارة

يوظف مجلس الإدارة بالمهام والمسؤوليات التالية:

1. وضع وتوجيه وتنفيذ الاستراتيجية الشاملة والأهداف الرئيسية للشركة، بما في ذلك وضع الخطط السنوية المالية والتشغيلية للشركة وذلك في ضوء توصيات الإدارة التنفيذية للشركة.
2. اتخاذ ما يلزم من إجراءات لتحقيق الأهداف العامة للشركة.
3. تحديد أفضل هيكل لرأس مال الشركة واستراتيجياتها وأهدافها المالية واعتماد ميزانيتها السنوية التقديرية؛
4. الموافقة على التسويات والإعفاءات والالتزامات وإبرام العقود نيابة عن الشركة.
5. الموافقة على اندماج الشركة مع شركات أخرى والتصرف بأصول الشركة وممتلكاتها من خلال الشراء والرهن وفك الرهن والبيع وإبراء الذمة.

20: مجلس الإدارة وأعضاء اللجان والإدارة التنفيذية

أ- مجلس الإدارة

الرقم	الاسم	المنصب الحالي	المنصب السابق	المؤهلات	الخبرة
1	صبحي عبد الجليل إبراهيم بترجي	الرئيس	الرئيس	<ul style="list-style-type: none"> • درجة الماجستير في الهندسة الكهربائية، جامعة كولورادو، الولايات المتحدة الأمريكية 	<ul style="list-style-type: none"> • رئيس شركة بيت البترجي الطبية من 1988 حتى الآن. • رئيس مجموعة مستشفيات السعودي الألماني 1988 - حتى الآن. • مدير شركة بيت البترجي للصناعات الدوائية من 2010م - حتى الآن • مهندس موقع في فندق مكة إنتركونتيننتال، 1974-1975.
2	مكرم صبحي عبد الجليل بترجي	نائب الرئيس	نائب الرئيس	<ul style="list-style-type: none"> • دكتوراه فخرية من منظمة الفنون الوطنية المتحدة/ معهد الموارد الإنسانية، 2015م • درجة الماجستير في إدارة الأعمال، كلية لندن للأعمال، المملكة المتحدة، 2011م • درجة البكالوريوس في إدارة الخدمات الصحية، جامعة لونغ بيتش، الولايات المتحدة الأمريكية، 2002م 	<ul style="list-style-type: none"> • المؤسس والرئيس التنفيذي لشركة بيت البترجي للبياقة، 2003 م - حتى الآن • نائب الرئيس التنفيذي ومدير تطوير الأعمال في شركة بيت البترجي، 2002م - حتى الآن • مدير التسويق في شركة بيت البترجي، 2000 م - 2002 م • محلل أعمال في شركة إرنست أند يونغ، الإمارات العربية المتحدة، 1999م - 2000م. • المؤسس والرئيس التنفيذي لشركة شباب الخليج للاستثمار والتطوير العقاري 2005م وحتى الآن.



التقرير السنوي - شركة الشرق الأوسط للرعاية الصحية (المستشفى السعودي الألماني)

3	خالد عبد الجليل إبراهيم بترجي	عضو	عضو	<ul style="list-style-type: none"> • دكتوراه في الطب، جامعة إيسن، ألمانيا 	<ul style="list-style-type: none"> • مساهم، مؤسس، عميد وعضو مجلس الأمناء في كلية البترجي للعلوم الطبية والتكنولوجيا، 2004م-2014م • رئيس قسم جراحة العظام بالمستشفى السعودي الألماني بجدة 1988م - حتى 2015 • استشاري جراحة العظام في عيادة الدكتور خالد عبد الجليل بترجي، 1985 م - 1988م
4	سلطان صبحي بترجي	عضو	عضو	<ul style="list-style-type: none"> • درجة البكالوريوس في المالية والمحاسبة الدولية، جامعة ريجنت، المملكة المتحدة، 2006م 	<ul style="list-style-type: none"> • الرئيس التنفيذي والمؤسس لشركة دلاكم الدولية للتطوير العقاري، 2012م - حتى الآن. • محلل مالي في بنك لازارد للاستثمار، 2009م-2010 م • محلل مالي في Anchor (سويسرا)، 2008م - 2009 م • محلل مالي في شركة بيت البترجي، 2006 م - 2008 م
5	محمد عبد الرحمن محمد مؤمنة	عضو مستقل	عضو مستقل	<ul style="list-style-type: none"> • درجة البكالوريوس في التسويق، جامعة الملك فهد للبترول والمعادن، المملكة العربية السعودية، 1996م 	<ul style="list-style-type: none"> • شريك إداري Edward W Kelly & Partners، من 2006 حتى الآن • الرئيس التنفيذي لمجموعة مؤمنة للاستثمار، 1998م - حتى الآن • متدرب بقسم التسويق، شركة يونيليفر، 1995-1996م
6	عمرو محمد خالد خاشقجي	عضو مستقل	عضو مستقل	<ul style="list-style-type: none"> • درجة الماجستير في إدارة الأعمال من جامعة بيل كلية الإدارة بالولايات المتحدة الأمريكية • درجة البكالوريوس من كلية مينلو بكاليفورنيا بالولايات المتحدة الأمريكية 	<ul style="list-style-type: none"> • خبير مالي وصناعي • لديه خبرات كبيرة في مجال العمل الإداري • يشغل حالياً منصب رئيس مجلس الإدارة والرئيس التنفيذي للعديد من الشركات بالمملكة • كما شغل منصب عضو مجلس الإدارة ورئيس لجنة الاستثمار ورئيس لجنة الترشيحات والمكافآت بالأهلي تكافل لمدة تسعة سنوات.
7	محمد مصطفى محمد عمر بن صديق	عضو مستقل	عضو مستقل	<ul style="list-style-type: none"> • درجة البكالوريوس في العلاقات الادارية، جامعة الملك عبد العزيز، المملكة العربية السعودية، 1966م 	<ul style="list-style-type: none"> • مدير عام الشركة السعودية للتنمية الصناعية 1992م-2007م • مدير عام شركة دلة التجارية 1977م-1991م • مشرف المراجعة الفنية، الخطوط الجوية السعودية 1966م-1977م

التقرير السنوي - شركة الشرق الأوسط للرعاية الصحية (المستشفى السعودي الألماني)



21/ أعضاء اللجان (لجنة المراجعة)

الرقم	الاسم	المنصب الحالي	المنصب السابق	المؤهلات	الخبرة
1	عمرو محمد خالد خاشقجي	رئيس اللجنة	عضو مستقل	<ul style="list-style-type: none"> درجة الماجستير في إدارة الأعمال من جامعة بيل كلية الإدارة بالولايات المتحدة الأمريكية درجة البكالوريوس من كلية مينلو بكاليفورنيا بالولايات المتحدة الأمريكية 	<p>خبير مالي وصناعي لديه خبرات كبيرة في مجال العمل الإداري يشغل حالياً منصب رئيس مجلس الإدارة والرئيس التنفيذي للعديد من الشركات بالمملكة كما شغل منصب عضو مجلس الإدارة ورئيس لجنة الاستثمار ورئيس لجنة الترشيحات والمكافآت بالأهلي تكافل لمدة تسعة سنوات.</p>
2	مكارم صبحي بترجي	عضو	عضو غير تنفيذي	<ul style="list-style-type: none"> الدكتوراه الفخرية من منظمة الفنون الوطنية المتحدة/ معهد الموارد الإنسانية، 2015م درجة الماجستير التنفيذي في إدارة الأعمال، كلية لندن للأعمال، المملكة المتحدة، 2011م درجة البكالوريوس في إدارة الخدمات الصحية، جامعة لونغ بيتش، الولايات المتحدة الأمريكية، 2002م 	<p>المؤسس والرئيس التنفيذي لشركة بيت البترجي لللياقة، 2003 م - حتى الآن نائب الرئيس التنفيذي ومدير تطوير الأعمال في شركة بيت البترجي، 2002م - حتى الآن مدير التسويق في شركة بيت البترجي، 2000 م - 2002 م محلل أعمال في شركة إرنست آند يونغ، الإمارات العربية المتحدة، 1999م - 2000م. المؤسس والرئيس التنفيذي لشركة شباب الخليج للاستثمار والتطوير العقاري 2005م وحتى الآن</p>
3	احمد محمد خالد دهلوي	عضو خارجي	عضو خارجي	<ul style="list-style-type: none"> درجة الماجستير في إدارة المخاطر المالية، جامعة سايسكس، المملكة المتحدة، 2011 	<p>المدير المالي والإداري، شركة عمر زهير حافظ القابضة - مارس 2014 - حتى الآن محاسب الشركات التابعة والفروع الدولية - من يونيو 2012 إلى مارس 2014 محاسب، إدارة التقارير المالية، المجموعة المتحدة للتأمين التعاوني - فبراير 2008 إلى مارس 2009</p>
4	علي عبد الرحمن عبد الله القويز	رئيس السابق للجنة استقال من رئاسة اللجنة بتاريخ 28/07/2020	رئيس اللجنة		

التقرير السنوي - شركة الشرق الأوسط للرعاية الصحية (المستشفى السعودي الألماني)



22/ أعضاء اللجان (لجنة الترشيحات والمكافآت)

الرقم	الاسم	المنصب الحالي	المنصب السابق	المؤهلات	الخبرة
1	محمد عبد الرحمن محمد مؤمنة	الرئيس	الرئيس	<ul style="list-style-type: none"> درجة البكالوريوس في التسويق، جامعة الملك فهد للبترول والمعادن، المملكة العربية السعودية، 1996م 	<ul style="list-style-type: none"> شريك إداري، Edward W Kelly & Partners، 2006 حتى الآن الرئيس التنفيذي لمجموعة مؤمنة للاستثمار، 1998م - حتى الآن متدرب بقسم التسويق، شركة يونيليفر، 1995 - 1996م
2	صبحي عبد الجليل إبراهيم بترجي	عضو	عضو	<ul style="list-style-type: none"> درجة الماجستير في الهندسة الكهربائية، جامعة كولورادو، الولايات المتحدة الأمريكية 	<ul style="list-style-type: none"> رئيس شركة بيت البترجي الطبية من 1988 حتى الآن. رئيس مجموعة مستشفيات السعودي الألماني 1988 - حتى الآن. مدير شركة بيت البترجي للصناعات الدوائية من 2010م - حتى الآن
3	مكارم صبحي بترجي	عضو	عضو	<ul style="list-style-type: none"> الدكتوراه الفخرية من منظمة الفنون الوطنية المتحدة/ معهد الموارد الإنسانية، 2015م درجة الماجستير التنفيذي في إدارة الأعمال، كلية لندن للأعمال، المملكة المتحدة، 2011م درجة البكالوريوس في إدارة الخدمات الصحية، جامعة لونغ بيتش، الولايات المتحدة الأمريكية، 2002م 	<ul style="list-style-type: none"> المؤسس والرئيس التنفيذي لشركة بيت البترجي لللياقة، 2003م - حتى الآن نائب الرئيس التنفيذي ومدير تطوير الأعمال في شركة بيت البترجي، 2002م - حتى الآن مدير التسويق في شركة بيت البترجي، 2000م - 2002م محلل أعمال في شركة إرنست أند يونغ، الإمارات العربية المتحدة، 1999م - 2000م. المؤسس والرئيس التنفيذي لشركة شباب الخليج للاستثمار والتطوير العقاري 2005م وحتى الآن

التقرير السنوي - شركة الشرق الأوسط للرعاية الصحية (المستشفى السعودي الألماني)



23/ الإدارة التنفيذية

الرقم	الاسم	المنصب الحالي	المنصب السابق	المؤهلات	الخبرة
1	أحمد محمد شبل العتريس	الرئيس التنفيذي للشركة	الرئيس التنفيذي لمستشفى عسير	<ul style="list-style-type: none"> دبلوم في إدارة المستشفيات، الجامعة الأمريكية في القاهرة، جمهورية مصر العربية، عام 2005م. دبلوم في إدارة المستشفيات، جامعة عين شمس، جمهورية مصر العربية، عام 2004م. دبلوم في إدارة الجودة الشاملة في مجال الرعاية الصحية، الجامعة الأمريكية في القاهرة، جمهورية مصر العربية، عام 2003م. ماجستير في طب وجراحة القلب والصدر، جامعة الأزهر، جمهورية مصر العربية، عام 2003م. بكالوريوس في الطب والجراحة، جامعة طنطا، جمهورية مصر العربية، عام 1993م. 	<p>الرئيس التنفيذي للشركة 2018 وحتى تاريخه.</p> <p>الرئيس التنفيذي للمستشفى السعودي الألماني - عسير منذ عام 2009م وحتى 2018م.</p> <p>مدير العمليات للمستشفى السعودي الألماني - عسير منذ عام 2007م وحتى عام 2009م.</p> <p>مساعد مدير العمليات للمستشفى السعودي الألماني - عسير منذ عام 2005م وحتى عام 2007م.</p> <p>مساعد المدير العام لمستشفى معهد ناصر، وهي شركة مسجلة في جمهورية مصر العربية تعمل في مجال الرعاية الصحية، منذ عام 1997م وحتى عام 2005م.</p>
2	د. عبد الرحمن رشيد بخش	مدير التشغيل في المجموعة	مستشار مدير الشؤون الصحية للتحويل الاستراتيجي	<ul style="list-style-type: none"> ماجستير طب الكوارث ، جامعة بيتيموند - إيطاليا، 2005 زمالة طب الطوارئ ، جلاسجو ، 1999 . زمالة طب الطوارئ ، ادنبرة ، 1999 . بكالوريوس طب و جراحة، جامعة البنجاب، باكستان ، 1984 . 	<p>مستشار مدير الشؤون الصحية بجدة للتحويل الاستراتيجي. 2019-2020</p> <p>المشرف العام على مستشفى الملك فهد و مستشفى العزيزية في جدة. 2015-2019</p> <p>مدير مستشفى أجباد في مكة. 2005-2015</p> <p>مدير مستشفى الملك فيصل في مكة. 2003-2005</p> <p>رئيس قسم الطوارئ في مستشفى حراء في مكة. 2000-2003</p> <p>أخصائي طوارئ، مستشفى أبردين الملكي في اسكتلندا، 1994-2000</p>



التقرير السنوي - شركة الشرق الأوسط للرعاية الصحية (المستشفى السعودي الألماني)

<ul style="list-style-type: none"> • رئيس القطاع المالي للشركة من يونيو 2019 حتى الآن • رئيس قطاع مالي لمجموعة النساجون الشرقيون من يناير 2016 وحتى يونيو 2019 • رئيس قطاع مالي إقليمي لمجموعة شركات السويدي اليكتروك الجزائر من أكتوبر 2013 حتى ديسمبر 2015 • رئيس قطاع مالي لمجموعة المتحدة للمسابك (إحدى شركات القلعة القابضة) من أغسطس 2009 حتى سبتمبر 2013 • رئيس قطاع مالي باوراسكوم تيليكوم الجزائر وكوريا الشمالية من نوفمبر 2006 حتى يونيو 2009 • شريك بمجال المراجعة في مكتب خالد الغنام وشركاه من ديسمبر 2003 حتى أكتوبر 2006 • رئيس قطاع مالي بمجموعة بهجت من أغسطس 1998 حتى نوفمبر 2003 • مراقب مالي لمجموعة شركات محمد عبد المحسن الخرافي بالباتنيا من يوليو 1995 حتى يوليو 1998 • مدير مراجعة رئيسي بدبلويت اند توتش مصر من يونيو 1990 حتى يونيو 1995 • مراجع حسابات ب KPMG مصر من يناير 1988 حتى مايو 1990 	<ul style="list-style-type: none"> • حصل على ماجستير إدارة أعمال من جامعة دوفين بباريس عام 2016 • حصل على ماجستير الاقتصاد من جامعة السوربون بباريس عام 2016 • حصل على دبلومة التمويل والشؤون المالية من الأكاديمية العربية للعلوم والتكنولوجيا عام 2005 • حصل على دبلومة الإدارة العليا من غرفة التجارة والصناعة بباريس عام 1990 • حصل على بكالوريوس التجارة شعبة المحاسبة من كلية التجارة جامعة عين شمس عام 1987 	<ul style="list-style-type: none"> • رئيس القطاع المالي لمجموعة شركات النساجون الشرقيون 	<p>رئيس القطاع المالي</p>	<p>مدني حزين</p> <p>3</p>
<ul style="list-style-type: none"> • مدير الموارد البشرية في الشركة من فبراير 2020 - حتى الآن • مدير الموارد البشرية في المركز الطبي الدولي من يوليو 2004 حتى فبراير 2020 • إخصائي بمركز البحوث بمستشفى الملك فيصل التخصصي من 2000 - 2004 • أخصائي مرضى بمستشفى الحرمين الوطني من 2000 - 2000 • موظف استقبال بمستشفى بخش من 1996 - 2000 	<ul style="list-style-type: none"> • حصل على ماجستير إدارة الأعمال تخصص الموارد البشرية من جامعة الأمير سلطان عام 2015 • حصل على درجة البكالوريوس في إدارة الأعمال، جامعة الأمير سلطان عام 2012 • حصل على دبلوم في إدارة الخدمات الصحية من مؤسسة الأعمال الإدارية عام 2004 • حصل على دبلومة إدارة المستشفيات من المؤسسة العامة للإدارة عام 1999 	<ul style="list-style-type: none"> • مدير الموارد البشرية بالمركز الطبي الدولي 	<p>مدير الموارد البشرية</p>	<p>براء صالح بكر</p> <p>3</p>

التقرير السنوي - شركة الشرق الأوسط للرعاية الصحية (المستشفى السعودي الألماني)



24/ وصف لأعضاء مجلس الإدارة الذين يشغلون عضوية مجلس الإدارة في شركات مساهمة أخرى (مدرجة أم غير مدرجة) للعام 2020م.

اسم العضو	أسماء الشركات التي يشارك عضو مجلس الإدارة في عضوية مجلس إدارتها أو يشغل فيها منصب مدير	داخل المملكة/ خارج المملكة	الوضع القانوني (مدرجة/ غير مدرجة)
	رئيس مجلس إدارة شركة حائل الوطنية للرعاية الصحية	داخل المملكة	غير مدرجة
صبيح عبد الجليل إبراهيم بترجي	رئيس مجلس إدارة شركة كلية بيت البترجي للعلوم الطبية والتكنولوجيا	داخل المملكة	غير مدرجة
	رئيس مجلس إدارة شركة إنشاء المستشفيات الدولية	داخل المملكة	غير مدرجة
خالد عبد الجليل إبراهيم بترجي	عضو مجلس إدارة شركة حائل الوطنية للرعاية الصحية،	داخل المملكة	غير مدرجة
	عضو مجلس إدارة شركة كلية بيت البترجي للعلوم الطبية والتكنولوجيا	داخل المملكة	غير مدرجة.
مكارم صبيح عبد الجليل بترجي	عضو مجلس إدارة شركة حائل الوطنية للرعاية الصحية	داخل المملكة	غير مدرجة.
	عضو مجلس إدارة كلية بيت البترجي للعلوم الطبية والتكنولوجيا،	داخل المملكة	غير مدرجة
	عضو مجلس إدارة كلية بيت البترجي للعلوم الطبية والتكنولوجيا	داخل المملكة	غير مدرجة.
سلطان صبيح عبد الجليل بترجي	عضو مجلس إدارة شركة إنشاء المستشفيات الدولية	داخل المملكة	غير مدرجة.
	عضو مجلس إدارة مستقل - شركة الخبير المالية	داخل المملكة	غير مدرجة
محمد عبد الرحمن محمد مؤمنة	عضو مجلس إدارة مستقل شركة إنشيوال	داخل المملكة	غير مدرجة
	عضو مجلس إدارة مستقل - بنك فرنسا للأعمال	خارج المملكة (لبنان)	غير مدرجة.
	عضو مجلس إدارة سابق وترأس لجنة الاستثمار ولجنة الترشيدات والمكافآت لمدة تسعة سنوات في الأهلي تكافل.	داخل المملكة	مدرجة
عمرو محمد خالد خاشقجي	رئيس مجلس الإدارة والمساهم الرئيسي في شركة جلوبل جيبسم	داخل المملكة	غير مدرجة
	رئيس مجلس الإدارة والرئيس التنفيذي لمجموعة AMKEST لتصنيع وتجارة مواد البناء والتطوير العقاري.	داخل المملكة	غير مدرجة
	الرئيس التنفيذي لشركة عمر قاسم العيساني وشركاه القابضة.	داخل المملكة	غير مدرجة
محمد مصطفى بن محمد عمر بن محمد علي بن صديق	عضو من خارج المجلس/ شركة بروج للتأمين التعاوني	داخل المملكة	مدرجة

التقرير السنوي - شركة الشرق الأوسط للرعاية الصحية (المستشفى السعودي الألماني)



25/ اجتماعات مجلس الإدارة

يبين الجدول التالي الاجتماعات التي عقدها مجلس الإدارة خلال العام 2020 وتواريخ انعقادها والأعضاء الذين حضروا كلا منها:

الرقم	الاسم	الاجتماع (1) 25/2/2020	الاجتماع (2) 27/7/2020	الاجتماع (3) 5/11/2020	الاجتماع (4) 2020/12/24	المجموع
1	صبحي عبد الجليل بترجي	✓	✓	✓	✓	4
2	خالد عبد الجليل بترجي	✓	✓	✓	✓	4
3	مكارم صبحي بترجي	✓	✓	✓	✓	4
4	سلطان صبحي بترجي	✓	✓	✓	✓	4
5	محمد مصطفي محمد عمر بن صديق			✓	✓	2
6	على عبد الرحمن القويز	✓				1
7	محمد عبد الرحمن مؤمنه	✓	✓	✓	✓	4
8	عمرو محمد خالد خاشقجي	✓	✓	✓	✓	4

تاريخ آخر اجتماع للجمعية العامة 8/11/1441هـ الموافق 29/6/2020م.

26/ لجان المجلس

لضمان الأداء الأمثل لإدارة الشركة ومراقبته بصورة فعالة، شكل مجلس الإدارة لجنة المراجعة بموافقة الجمعية العامة ولجنة الترشيحات والمكافآت وتخضع هذه اللجان للقواعد المعتمدة التي تحدد المهام والمسؤوليات الموكلة لكل منها وترفع اللجان تقاريرها ومقترحاتها إلى المجلس ويجري المجلس مراجعة سنوية لقواعد عملها بناء على ما تقدمه إليه من توصيات. ويحصل أعضاء اللجان المذكوره أعلاه على مكافأة محددة بلوائح كل لجنة مقابل عضويتهم فيها

التقرير السنوي - شركة الشرق الأوسط للرعاية الصحية (المستشفى السعودي الألماني)



27/ لجنة المراجعة

تتألف لجنة المراجعة من (3) أعضاء. ويبين الجدول التالي صفة العضوية لأعضاء اللجنة. ولضمان مبدأ الحيادية والاستقلالية، فقد روعي أن يكون جميع الأعضاء غير التنفيذيين ومستقلين أو خارجيين

الرقم	الاسم	صفة عضوية المجلس	صفة عضوية اللجنة
1	عمرو محمد خالد خاشقجي	مستقل	الرئيس
2	مكارم صبحي بترجي	غير تنفيذي	عضو
3	أحمد محمد خالد دهلوي	خارجي	عضو

تضطلع لجنة المراجعة بالمهام والمسؤوليات التالية:

1. مراجعة البيانات المالية ربع سنوية و السنوية للشركة قبل تقديمها إلى مجلس الإدارة، مع إبداء وجهة نظرها وتوصياتها حيالها.
2. مراقبة نزاهة البيانات المالية وأي بيانات تتعلق بالأداء المالي للشركة.
3. مراجعة السياسات المحاسبية المطبقة في الشركة ودراسة الآثار التي قد تنجم عن أي ممارسات أو مبادئ مقترحة أو تطورات جديدة في مجال المحاسبة ومتطلبات الإفصاح والقوانين أو اللوائح ذات الصلة وإبداء الرأي والتوصيات حيالها قبل رفعها إلى مجلس الإدارة.
4. مراجعة الطرق المحاسبية المستخدمة في المعاملات الأساسية الهامة أو غير العادية عندما يكون هناك أكثر من طريقة محاسبية للمعالجة، ولا سيما تلك الحسابات المتعلقة بعمليات الاندماج والاستحواذ واتفاقيات إعادة الهيكلة والشراكة.
5. التأكد من أن الشركة تلتزم بالمعايير المحاسبية المناسبة مع مراعاة وجهات نظر مدققي حسابات الشركة.
6. مراجعة ملاحظات مدققي حسابات الشركة حول القوائم المالية ومتابعة الإجراءات التي تتخذها الشركة.
7. ضمان وضوح واكتمال الملاحظات على البيانات المالية للشركة والسياق الذي تظهر فيه من أجل التأكد من أنها توفر للمساهمين والأطراف الأخرى المعلومات المطلوبة لتقييم أداء الشركة.
8. مراجعة جميع المعلومات الأساسية الواردة في البيانات المالية للشركة وتقرير الأداء التشغيلي والمالي والحوكمة (طالما كان تتعلق بإدارة التدقيق المخاطر).

التقرير السنوي - شركة الشرق الأوسط للرعاية الصحية (المستشفى السعودي الألماني)



9. مراجعة مدى كفاية وفعالية الرقابة المالية الداخلية وأنظمة إدارة المخاطر المعتمدة في الشركة، وتحديث نظم الرقابة وإدارة المخاطر المالية للشركة بشكل منتظم لتشمل الضوابط الداخلية الكافية؛
10. ضمان وجود إجراءات كافية لتقييم الالتزام بمتطلبات هيئة السوق المالية وتداول، بما في ذلك التزامات الإفصاح المستمر ومراقبة فعالية هذه الإجراءات والضوابط.
11. مراجعة البيانات المتعلقة بالرقابة الداخلية وإدارة المخاطر والتي ترد في التقرير السنوي للشركة.
12. مراجعة مدى كفاية الترتيبات التي تقدمها الشركة مع موظفيها والمقاولين من أجل الإبلاغ (بسرية تامة) عن أي مخالفات مالية محتملة، والتأكد من أن هذه الترتيبات توفر تحقيقاً وإجراءات متابعة مناسبة ومستقلة.
13. مراجعة آليات الكشف عن الاحتيال والإجراءات المعتمدة من قبل الشركة.
14. إجراء التحقيقات في حالة الإبلاغ عن أي عمليات احتيال محتملة؛
15. الإشراف على قسم التدقيق الداخلي بالشركة للتحقق من فعاليته في أداء المهام والواجبات الموكلة إليه من قبل مجلس الإدارة.
16. إبداء الرأي بشأن اختيار رئيس قسم التدقيق الداخلي ومدقق حسابات الشركة وتعيينهما وعزلهما.
17. مراجعة نظام الرقابة الداخلية وإعداد تقرير خطي في هذا الشأن يتضمن آراءها وتوصياتها حيال ذلك.
18. مراجعة وتقييم الخطط والبرامج السنوية فيما يتعلق بنظم الرقابة الداخلية للشركة وضمان كفايتها.
19. مراجعة تقارير التدقيق الداخلي للشركة ومتابعة تنفيذ الإجراءات التصحيحية للملاحظات الواردة فيه.
20. مراقبة ومتابعة ردود الإدارة التنفيذية على نتائج وتوصيات قسم التدقيق الداخلي.
21. ضمان توفير بيانات ومعلومات كافية لقسم التدقيق الداخلي من أجل مساعدته في أداء واجباته ومهامه على نحو فعال وفقاً للمعايير المهنية المناسبة؛
22. الاجتماع مع قسم التدقيق الداخلي ومدققي حسابات الشركة لمناقشة المسائل الهامة التي يثيرها قسم التدقيق الداخلي أو مدققي حسابات الشركة حول إدارة الشركة والتأكد من أن مدير التدقيق الداخلي ومدققي حسابات الشركة يستطيعون الاتصال برئيس لجنة المراجعة في أي وقت.

التقرير السنوي - شركة الشرق الأوسط للرعاية الصحية (المستشفى السعودي الألماني)



23. تقديم التوصيات بشأن اختيار مدققي حسابات الشركة وتعيينهم وعزلهم وتحديد أتعابهم، بما في ذلك مراجعة اللجنة لكفاءتهم المهنية واستقلاليتهم.
24. متابعة عمل مراجعي حسابات الشركة واعتماد أي عمل خارج نطاق أعمال التدقيق.
25. مراقبة استقلالية مراجعي حسابات الشركة والتأكد من موضوعيتهم وفعالية إجراءات التدقيق وفقاً للمتطلبات المهنية والتنظيمية ذات الصلة؛
26. العمل مع مراجعي حسابات الشركة من أجل تنسيق ووضع خطة وإجراءات التدقيق للسنة الحالية وتقديم الملاحظات والتوصيات في هذا الشأن.
27. مراجعة ملاحظات مراجعي حسابات الشركة على البيانات المالية للشركة ومتابعة الإجراءات التي اتخذت حيالها، بما في ذلك:
- 27-1 النتائج الأساسية التي حددها عملية المراجعة.
- 27-2 أحكام المحاسبة والتدقيق.
- 27-3 مستوى الأخطاء التي حددتها عملية التدقيق.
- 27-4 فعالية التدقيق.
28. مراجعة خطابات تعهد مراجعي الحسابات قبل تقديمها إلى إدارة الشركة للحصول على الموافقة والتوقيع وضمن التواصل المباشر مع مراجعي حسابات الشركة والرد على توصياتهم وملاحظاتهم.

ويبين الجدول التالي سجل اجتماعات لجنة المراجعة التي عقدت في عام 2020م ومجموعها أربعة (4) اجتماعات:

الرقم	الاسم	الصفة في اللجنة	الاجتماع الأول 13/5/2020	الاجتماع الثاني 25/5/2020	الاجتماع الثالث 2/11/2020	الاجتماع الرابع 24/12/2020	المجموع
1	عمرو محمد خالد خاشجقي	رئيس اللجنة	✓		✓	✓	3
2	مكارم صبحي بترجي	عضو غير تنفيذي			✓	✓	2
3	وليد عبد العزيز كيال	عضو خارجي سابق	✓	✓			2
4	أحمد محمد خالد دهلوي	عضو خارجي	✓	✓	✓	✓	4
5	علي عبد الرحمن القويز	رئيس سابق	✓	✓			2

التقرير السنوي - شركة الشرق الأوسط للرعاية الصحية (المستشفى السعودي الألماني)



28/لجنة الترشيحات والمكافآت

يبين الجدول التالي تشكيلة لجنة الترشيحات والمكافآت:

الرقم	الاسم	نوع العضوية في المجلس	الصفة في اللجنة
1	محمد عبد الرحمن مؤمنة	مستقل	الرئيس
2	صبحي عبد الجليل بترجي	غير تنفيذي	عضو
3	مكارم صبحي بترجي	غير تنفيذي	عضو

تضطلع لجنة الترشيحات والمكافآت بالمهام والمسؤوليات التالية:

1. تقديم التوصيات إلى مجلس الإدارة بخصوص عضوية المجلس وترشيح الأعضاء وفقا للسياسات والمعايير المعتمدة، أخذة في الحسبان عدم ترشيح أي شخص أدين بارتكاب أي عمل جنائي أو مخل بالأمانة أو ينطوي على فساد أخلاقي.
2. مراجعة متطلبات عضوية مجلس الإدارة سنويا من حيث المهارات اللازمة وإعداد وصف للإمكانات والمؤهلات المطلوبة لعضوية المجلس، بما في ذلك الوقت الواجب على العضو تخصيصه للتفرغ لأعمال المجلس.
3. مراجعة هيكل مجلس الإدارة وتقديم التوصيات بشأن التغييرات الممكنة في المجلس.
4. تحديد نقاط القوة والضعف في الإدارة واقتراح سبل المعالجة بما يتوافق مع مصلحة الشركة.
5. التأكد بشكل سنوي من استقلالية الأعضاء المستقلين وعدم وجود أي تضارب في المصالح في حال كان أحد أعضاء المجلس أيضا عضوا في مجلس إدارة شركة أخرى.
6. وضع سياسات واضحة بشأن مكافآت أعضاء مجلس الإدارة وكبار المسؤولين التنفيذيين. وتوضع هذه السياسات وفقا للمعايير ذات العلاقة بالأداء.



التقرير السنوي - شركة الشرق الأوسط للرعاية الصحية (المستشفى السعودي الألماني)

7. المراجعة الدقيقة وفي إطار أعمالها خطة الإحلال لأعضاء المجلس وكبار المسؤولين التنفيذيين (وخاصة الرئيس التنفيذي والمدير المالي ومدير العمليات)، آخذة في الاعتبار التحديات والفرص المحتملة للشركة والمهارات والخبرات اللازمة للمجلس في المستقبل.
8. بالتوافق مع تحديد السياسات المنصوص عليها في البند (6) أعلاه، تنظر اللجنة في جميع المسائل التي تراها ضرورية، بما في ذلك المتطلبات القانونية والتنظيمية ذات الصلة، وأحكام وتوصيات لائحة حوكمة الشركات الصادرة عن الهيئة والتعليمات المتعلقة بها. والغرض من هذه السياسة هو ضمان توفر أعضاء الإدارة التنفيذية لخدمة الشركة وتوفير الحوافز المناسبة لتشجيع الأداء وتعزيزه من خلال الإسهامات الفردية المثمرة في نجاح الشركة بطريقة عادلة ومسؤولة.
9. بالتوافق مع وضع سياسة مكافآت أعضاء مجلس الإدارة، تقوم اللجنة بمراجعة ودراسة اتجاهات الرواتب على مستوى الشركة وقطاع الرعاية الصحية في المنطقة بشكل عام.
10. تحمل المسؤولية الحصرية عن وضع معايير اختيار خبراء الرواتب ممن يقدمون المشورة للجنة وتحديد اختصاصاتهم.
11. وضع البرنامج التعريفي واستمرار برنامج التوجيه والتدريب لأعضاء المجلس ومراقبته وأدائه ومراجعتها. وتعمل اللجنة من خلال رئيسها على تشجيع كل عضو جديد في مجلس الإدارة على حضور هذين البرنامجين، واللذين يجب أن يوفرهما للعضو وصفاً لما يلي:
 - 1-11 أعمال الشركة وعملياتها.
 - 2-11 المركز المالي والاستراتيجي والتشغيلي للشركة ومن حيث إدارة المخاطر.
 - 3-11 حقوق أعضاء مجلس الإدارة وواجباتهم ومسؤولياتهم.
12. الإشراف على تقييم أداء الإدارة التنفيذية (بما في ذلك أعضاء مجلس الإدارة) وضمان تنفيذ البرامج التدريبية المترتبة عنها. وينظر المجلس أثناء مراجعة الأداء في ما يلي:
 - 1-12 سجل الحضور والمشاركة.
 - 2-12 المعرفة والكفاءات المهنية.
 - 3-12 الإسهام في تحقيق الأهداف الاستراتيجية للشركة.
 - 4-12 تنفيذ الواجبات والمسؤوليات في الوقت المحدد.
 - 5-12 السلوك العام.



التقرير السنوي - شركة الشرق الأوسط للرعاية الصحية (المستشفى السعودي الألماني)

13. اعتماد هيكل حوافز الأداء الذي تطبقه الشركة وأهدافه والموافقة على إجمالي المدفوعات السنوية وفقاً للبرامج المقررة.
14. مراجعة هيكل أي نظام تحفيزي يتضمن منح خيار الأسهم لاعتماده من قبل مجلس الإدارة والمساهمين. وتحدد اللجنة على أساس سنوي بالنسبة لنظام خيار الأسهم ما إذا كان توزيع الحوافز مناسباً أم لا. وفي حال التوزيع، تحدد اللجنة المبلغ الإجمالي لهذه الحوافز ومكافأة كل واحد من أعضاء المجلس التنفيذي وسكرتير المجلس والإدارة التنفيذية وكذلك معايير الأداء المستخدمة في ذلك.
15. وضع سياسة التقاعد ونطاقه وترتيبات لكل من أعضاء المجلس التنفيذي والإدارة التنفيذية.
16. التأكد من الوفاء بالالتزامات التعاقدية للشركة فيما يتعلق بإنهاء أي عقد عمل بما في ذلك دفع المبالغ المرتبطة بهذا الإنهاء، مع أخذ حقوق الموظف وحقوق الشركة في الاعتبار، وكذلك ضمان عدم مكافأة الأداء الضعيف وتطبيق ما يلزم من إجراءات للحد من خسائر للشركة وموظفيها.
17. الإشراف على أي تغييرات رئيسية في هيكل مزايا الموظفين في الشركة. و
18. تبني سياسة تعنى بتغطية متطلبات النفقات لأعضاء المجلس.

ويبين الجدول التالي ملخص اجتماعات لجنة الترشيحات والمكافآت في عام 2020م:

الرقم	الاسم	الصفة في اللجنة	الاجتماع الأول 25/5/2020	الاجتماع الثاني 21/12/2020	المجموع
1	محمد عبدالرحمن مؤمنة	الرئيس	√	√	2
2	صبحي عبدالجليل بترجي	عضو	√	√	2
3	مكارم صبحي بترجي	عضو	√	√	2

29/ سياسة مكافآت أعضاء مجلس الإدارة والإدارة التنفيذية.

تحدد مكافآت أعضاء مجلس الإدارة طبقاً لتوصيات لجنة الترشيحات والمكافآت مع الأخذ في الاعتبار أن تتفق مع القواعد النظامية وفي إطار حدود نظام الشركات أو أية أنظمة أخرى مكملة له، وأن تكون منسجمة مع استراتيجية الشركة وأهدافها، والحاجة لاستقطاب أفضل الأعضاء لعضوية المجلس والمحافظة عليهم وتحفيزهم على تأدية مهامهم واجباتهم بمهنية وكفاءة عالية مع مراعاة القطاع الذي تعمل به الشركة ومؤشرات قياس الأداء.



التقرير السنوي - شركة الشرق الأوسط للرعاية الصحية (المستشفى السعودي الألماني)

بالإضافة إلى ما يحصل عليه كبار التنفيذيين من رواتب ثابتة وبدلات وظيفية فإن مجلس الإدارة يحدد مكافآت كبار التنفيذيين بناءً على توصية لجنة الترشيحات والمكافآت المستندة على التقييم السنوي الذي يتم بهذا الخصوص مراعيةً أن تكون متوافقة مع أهداف الشركة وملائمة لطبيعة أعمالها ونشاطها وحجمها ومنسجمة مع حاجة الشركة لاستقطاب ذوي القدرات والمؤهلات والمهارات اللازمة ومتسقة مع مستوى الوظيفة والمهام والمسؤوليات.

30/ توضيح العلاقة بين المكافآت الممنوحة وسياسة المكافآت المعمول بها وبيان أي انحراف جوهري عن هذه السياسة.

يحدد مجلس الإدارة بناءً على توصية لجنة الترشيحات والمكافآت مكافآت كل من أعضاء مجلس الإدارة وأعضاء اللجان وكبار التنفيذيين وفقاً للضوابط التنظيمية ووفقاً لسياسة مكافآت أعضاء مجلس الإدارة ولجانته المنبثقة وكبار التنفيذيين المعتمدة من الجمعية العامة، لذا فإنه لا يوجد إنحراف جوهري خلال عام 2020م للمكافآت الممنوحة عن السياسة المعمول بها.

31/ جدول مكافآت أعضاء مجلس الإدارة وكبار المسؤولين التنفيذيين (بما في ذلك الرئيس التنفيذي والمدير المالي)

مكافآت أعضاء مجلس الإدارة لعام 2020م (الأرقام بالريال السعودي):

المكافآت الثابتة														
بال مصروفات	المجموع الكلي	مكافأة نهاية الخدمة	المجموع	أسهم ممنوحة	خطط تحفيز قصيرة وطويلة الأجل	مكافآت دورية	نسبة من الأرباح	المجموع	مكافأة رئيس المجلس والعضو المنتدب، إذا كان عضواً	مكافأة معاقلي أعمال قلبية وإدارية واستشارية	مزايأ عينية	مجموع بدل حضور جلسات اللجان	بدل حضور جلسات المجلس	مبلغ معين
-	-	-	-	-	-	-	-	158206	-	-	-	42329	3000	112877
-	-	-	-	-	-	-	-	287000	-	-	-	75000	12000	200000
-	-	-	-	-	-	-	-	262000	-	-	-	50000	12000	200000
-	-	-	-	-	-	-	-	65726	-	-	-	-	6000	59726

الأعضاء المستقلين

علي عبدالرحمن القويز (استقال)	112877	3000	42329	-	-	-	158206	-	-	-	-	-	-	-
محمد عبدالرحمن مومنة	200000	12000	75000	-	-	-	287000	-	-	-	-	-	-	-
عمرو محمد خالد خاشعجي	200000	12000	50000	-	-	-	262000	-	-	-	-	-	-	-
محمد مصطفى محمد عمر بن صديق	59726	6000	-	-	-	-	65726	-	-	-	-	-	-	-

التقرير السنوي - شركة الشرق الأوسط للرعاية الصحية (المستشفى السعودي الألماني)



الأعضاء غير التنفيذيين

-	-	-	-	-	-	-	-	287000	-	-	-	75000	12000	200000	صبحي عبدالجليل بترجي	
-	-	-	-	-	-	-	-	212000	-	-	-	-	12000	200000	د. خالد عبدالجليل بترجي	
-	-	-	-	-	-	-	-	309397	-	-	-	97397	12000	200000	مكارم صبحي بترجي	
-	-	-	-	-	-	-	-	212000	-	-	-	-	12000	200000	سلطان صبحي بترجي	
-	-	-	-	-	-	-	-	1793329	-	-	-	339726	81000	1372603	المجموع	

مكافآت أعضاء اللجان:-

المجموع	بدل حضور جلسات	المكافآت الثابتة (عدا بدل حضور الجلسات)	أعضاء لجنة المراجعة
50000	50000	-	1. عمرو محمد خالد خاشعجي
75000	75000	-	2. احمد محمد خالد الدهلوي
22397	22397	-	3. مكارم صبحي بترجي
42329	42329	-	4. علي عبد الرحمن القويز
52603	52603	-	5. وليد عبدالعزيز كيال
242329	242329	-	المجموع
المجموع	بدل حضور جلسات	المكافآت الثابتة (عدا بدل حضور الجلسات)	أعضاء لجنة الترشيحات والمكافآت
75000	75000	-	محمد عبدالرحمن مؤمنة
75.000	75000	-	مكارم صبحي بترجي
75000	75000	-	صبحي عبد الجليل بترجي
225.000	-	-	المجموع

التقرير السنوي - شركة الشرق الأوسط للرعاية الصحية (المستشفى السعودي الألماني)



يوضح الجدول التالي مكافآت كبار التنفيذيين وتعويضاتهم، بمن فيهم الرئيس التنفيذي والمدير المالي، لعام 2020م:

التفاصيل (بالريال السعودي)	المدفوعات إلى خمسة من كبار التنفيذيين (بما في ذلك المدير التنفيذي والمدير المالي)
رواتب	3158000 ريال سعودي
بدلات	484000 ريال سعودي
مكافآت سنوية	437500 ريال سعودي
المجموع	4079500 ريال سعودي

32: المسؤولية الاجتماعية

خدمة المجتمع

في إطار مبادراتها المتعلقة بالمسؤولية الاجتماعية المستمرة، نفذت مستشفيات الشركة عددا من الأنشطة والفعاليات التي تصب في خدمة المجتمع. ويمكن تصنيف هذه الأنشطة المجتمعية على النحو التالي:

الأنشطة الداخلية: وهي الأنشطة والفعاليات التي تقام داخل مبنى المستشفى وخصوصا باستخدام قاعة المستشفى. وتشمل الأنشطة نادي الأطفال ونادي الأم ونادي السرطان ونادي مكافحة التدخين ويوم اليتيم ومهرجان مواليد المستشفى السعودي الألماني والتوعية بمرض السكري ... الخ.

الأنشطة الخارجية: وهي تلك الفعاليات التي تقام في مواقع تابعة لجهات أخرى كالمدارس والكليات والمراكز وغيرها، وتتم بشكل أسبوعي.

وبالإضافة إلى الأنشطة الدورية المذكورة أعلاه، هناك فعاليات أخرى على مستوى جماعي وتقام تماشيا مع توجيهات منظمة الصحة العالمية في جميع المستشفيات بطريقة موحدة وفي نفس الفترة. وتعد هذه الفعاليات/ الحملات الجماعية على مدى أسبوع أو شهر وفقا لبرامج منظمة الصحة العالمية وتترافق مع عرض خدمات خاص يتعلق بالحملات.



مبادرات المسؤولية المجتمعية المؤسسية لمجموعة "السعودي الألماني الصحية" خلال العام 2020

توقيع شراكة إستراتيجية بين "السعودي الألماني الصحية" و "جمعية الوداد للأيتام"

وقعت مجموعة "السعودي الألماني الصحية" اتفاقية شراكة مع "جمعية الوداد للأيتام" لدعم القطاع غير الربحي في تنفيذ المبادرات التنموية والاجتماعية، وبما يتماشى مع أهداف "رؤية المملكة العربية السعودية 2030". وتندرج الشراكة مع "جمعية الوداد للأيتام" في إطار التزام "السعودي الألماني الصحية" بمسؤوليتها المجتمعية، وحرصها على توفير الرعاية الصحية بأعلى المعايير العالمية للأطفال الأيتام من خلال سلسلة من الفحوصات المجانية. وستضمن هذه الخطوة حفاظ الأطفال على أنماط معيشة صحية عند إسناد حضانتهم للأسر. كما تعكس هذه المبادرة حرص قيادة المجموعة على راحة ورفاه أفراد المجتمع. وتهدف هذه الاتفاقية إلى تحقيق مستهدفات محور مُجتمع حيوي ضمن الرؤية الوطنية للمملكة، وذلك من خلال تمكين المواطنين الذين يحتاجون للعناية والرعاية الدائمة. كما تأتي هذه الخطوة ضمن محور وطن طموح لتشجيع مشاركة القطاع الخاص وبناء قطاع أعمال لا يكتفي بتحقيق الأرباح المالية بل يُسهم أيضًا في النهوض بمجتمعه ووطنه من خلال مسؤوليته المجتمعية المؤسسية.

إطلاق "السعودي الألماني الصحية" تدابير خاصة لرعاية ونقل كبار السن أثناء القيود المفروضة على الحركة للوقاية من (كوفيد-19)

قامت مجموعة "السعودي الألماني الصحية" باتخاذ مجموعة من التدابير لتلبية احتياجات ومتطلبات المواطنين كبار السن الذين يعانون من الأمراض المزمنة، وشملت هذه التدابير النقل من وإلى مستشفيات السعودي الألماني مجاناً. كما بادرت المجموعة بتعزيز إمكانات وحداتها للعناية بالحالات الطارئة بهدف استيعاب عدد أكبر من الحالات بمزيد من السرعة والكفاءة. وخصصت المجموعة خط ساخن للاتصال المجاني يقوم من خلاله أخصائيو الرعاية الاجتماعية بتقديم الدعم لأفراد المجتمع والاجابة على استفساراتهم ومعالجة كل ما يثير مخاوفهم.

ندوات وفعاليات التوعية المجتمعية

عملت مجموعة "السعودية الألماني الصحية" بشكلٍ مُكثَّف لتوسيع نطاق خدماتها المجتمعية من خلال مشاركتها الفاعلة في حملة "أبطال الصحة"، عبر تنظيم جلسات توعوية وتوزيع معقمات الأيدي في أكثر من 100 موقع في جميع أنحاء المملكة العربية السعودية. وتمَّ تنظيم ندوات افتراضية لتوعية أفراد المُجتمع بسبلِّ الحماية والوقاية من الجائحة. كما نفذت المجموعة سلسلةً من حملات تعزيز التوعية بأهمية النظافة والوقاية الصحية والتشجيع على تلقّي لقاحات (كوفيد-19). وأكدت "السعودي الألماني الصحية" استمرارها في تطبيق أعلى المعايير وأفضل المنهجيات والممارسات العالمية لدفع مسيرة قطاع الرعاية الصحية في المملكة.



التقرير السنوي - شركة الشرق الأوسط للرعاية الصحية (المستشفى السعودي الألماني)

وقد شملت الأنشطة العلمية الرئيسية التي أقيمت خلال عام 2020 ما يلي:

- 1/ تقدم شركة الشرق الأوسط للرعاية الصحية (المستشفى السعودي الألماني) مجموعة من أنشطة التعليم والتدريب الطبي وتعتبر وحدة التعليم الطبي المستمر في مستشفيات الشركة المسؤولة بشكل رئيسي عن تقديم مختلف أنواع الأحداث العلمية والطبية مثل المؤتمرات والندوات التوعوية والدورات والمحاضرات حيث تمكنت الوحدة من تقديم 41 نشاطاً علمياً وطبياً مختلفاً وقدمت 323 ساعة من التعليم الطبي المستمر ووفرت التدريب لأكثر من 1012 متخصصاً في الرعاية الصحية.
- 2/ كجزء من مساهماتها المستمرة في نمو صناعة الرعاية الصحية في المملكة العربية السعودية ، أجرت أكاديمية المستشفى السعودي الألماني بالتعاون مع كلية البترجي الطبية (BMC) سلسلة من دورات الأنف والأذن والحنجرة التي عقدت في مختبر التشريح BMC في جدة خلال شهر فبراير 2020 ، بهدف رئيسي هو تدريب جراحي الأنف والأذن والحنجرة وتعزيز مهاراتهم في تنفيذ الإجراءات في علاج تشوهات وأمراض الأنف والأذن والحنجرة المختلفة. تشمل الدورات التي يتم إجراؤها جراحة النوم والشخير ، وورشة عمل عملية للتنظير اللعابي ، ودورة تشريح العظم الصدغي ، وورشة عمل لزراعة القوقعة وأجهزة السمع القابلة للزرع ، ودورة جراحة الجيوب الأنفية بالمنظار الأساسية والمتقدمة. تم إجراء الدورات بشكل شامل من خلال جلسات تعليمية وعملية. تم تدريب المهارات الجراحية خلال جلسات ورشة العمل التي تعمل على عينات بشرية مجمدة طازجة.
- 3/ وحدة التدريب الإكلينيكي: - قامت الوحدة بتوقيع اتفاقيات مع عدد من الجامعات وكليات ومعاهد للتدريب الطبي لطلابها وخريجها وقدمت الوحدة تدريباً سريرياً لعدد كبير من الطلاب والمتدربين في أقسام المستشفيات المختلفة.
- 4/ برنامج الزمالة السعودية: تم إضافة اعتماد المستشفى السعودي الألماني- عسير من قبل الهيئة السعودية للتخصصات الصحية كمركز معتمد للبرامج الطبية السعودية وبرامج الزمالة حيث تم اعتماد برنامج جراحة العظام وتم أيضاً اعتماد برنامج الأنف والأذن والحنجرة في مستشفى السعودي الألماني-جدة

التقرير السنوي - شركة الشرق الأوسط للرعاية الصحية (المستشفى السعودي الألماني)



33: - السعودية

في السنوات الأخيرة، اشترطت الحكومة على القطاع الخاص الإلتزام بنسبة من العاملين في كل شركة من المواطنين السعوديين، في إطار ما يعرف ببرنامج "السعودة". وتتراوح النسب المطلوبة ما بين 5-90٪ حسب طبيعة عمل الشركة وظروف العمل فيها ومستوى التعقيد في أعمالها.

وضع الشركة حسب نظام نطاقات في 31/12/2020م

الفئة	النشاط	آخر نسبة المواطنين	
أخضر وسط	الرعاية الصحية	32.5%	مستشفيات الشركة

34: - المخاطر

مخلص عوامل الخطر

34/1: - المخاطر المتعلقة بنشاط الشركة وتشغيلها

- جودة خدمات الرعاية الصحية المقدمة: إن عدم قدرة الشركة على الاستمرار في تقديم المستوى المطلوب من جودة الخدمات الصحية التي ترضي عملاءها من شأنه أن يؤثر سلبا على سمعتها في السوق وقد يؤدي إلى تسرب عملائها ووقف التعامل معها، بالإضافة إلى فقدان قدرتها التنافسية أمام الشركات الأخرى العاملة في القطاع، وهو ما من شأنه أن يؤثر سلبا على أعمال الشركة وعملياتها وأدائها المالي.
- الاعتماد على الكوادر الطبية المؤهلة: تبقى قدرة الشركة على استقطاب الأطباء وكوادر التمريض المؤهلة وتوظيفهم تحديا قائما باستمرار أمام الشركة لا سيما في ضوء نقص كوادر الرعاية الصحية في السوق السعودي حيث الطلب على الأطباء وكوادر التمريض يتجاوز معروض القوى العاملة المتاحة في قطاع الرعاية الصحية في المملكة وخارجها. وبالتالي، فإن عدم قدرة الشركة على تأمين عدد كاف من الكوادر المهنية الطبية ممن يستوفون معايير الشركة العالية بما يتناسب وسمعتها وخبرتها ومعرفتها الطبية واستمرارهم في العمل في مستشفيات الشركة ومرافقها الطبية حاليا ومستقبلا من شأنه أن يؤثر سلبا على عملياتها من حيث مستوى الخدمات الصحية التي تقدمها وجودة تلك الخدمات. وهذا بدوره من شأنه أن يؤثر على عمليات الشركة وأدائها المالي.



التقرير السنوي - شركة الشرق الأوسط للرعاية الصحية (المستشفى السعودي الألماني)

- كبار العملاء: عدم تمكن الشركة من الحفاظ على علاقاتها مع أي من كبار العملاء (مثل أرامكو، وزارة الصحة، المؤسسة العامة للتأمينات الاجتماعية وشركات التأمين)
- المخاطر المتعلقة بالمطالبات المرفوضة.
- المخاطر المتعلقة بالتشريعات والمتطلبات التنظيمية للتراخيص المطلوبة لقطاع الرعاية الصحية.
- 34/2: - المخاطر المتعلقة بالقوة القاهرة:

قد تتعرض الشركة أو أي من منشأتها الطبية أو مستشفياتها لحوادث خارجية عن إرادتها مما يمكن أن يؤثر على عملياتها، ومن ذلك مثلا قد يتعرض المستشفى للحريق أو كارثة طبيعية، الأمر الذي من شأنه أن يؤثر سلبا على الشركة أو أي من منشأتها. كما إن وقوع مثل هذه الحوادث يؤدي إلى تعطيل العمل في المنشأة المتضررة لفترة من الزمن، وهو ما من شأنه أن يؤثر على دخل الشركة خلال الفترة التي يتم تعليق العمل فيها. وفي مثل هذه الحالات، سوف تتكبد الشركة نفقات رأسمالية طارئة، بما في ذلك على سبيل المثال لا الحصر، تكاليف إصلاح منشآت المستشفى المتضررة وإعادة بنائها أو إعادة تأهيلها من أجل استعادتها إلى حالتها الأصلية، والأمر الذي من شأنه أن يؤثر سلبا على أعمال الشركة وعملياتها وأدائها المالي.

- 34/3: تركيز الإيرادات: إن عدم قدرة الشركة على الاحتفاظ بالأطباء الأساسيين أو الإبقاء على كبار العملاء من شأنه أن يؤثر سلبا على إيرادات الشركة.
- 34/4: اسم الشركة وعلاماتها التجارية وسمعتها: يعتبر الاسم التجاري "المستشفى السعودي الألماني"، وهو ملك للشركة وتستخدمه جميع مستشفياتها كاسم تجاري، عاملا رئيسيا في تنمية الطلب على الخدمات الطبية للشركة. وقد تتأثر العلامة التجارية للشركة أو اسمها التجاري وسمعتها بالمخاطر والعوامل التالية، عدم حماية العلامة التجارية، عقود الإدارة والإشراف المبرمة مع المستشفيات خارج المملكة، الأخطاء الطبية والشهادات الطبية غير الإلزامية.
- 34/5: المخاطر المتصلة بالمشاريع الجديدة: تنفذ الشركة حاليا عدد من المشاريع الطبية. وقد يكون لأي تأخير في تنفيذ هذه المشاريع أو تجاوز التكاليف تأثير سلبي على استثمار الشركة.

34/6: مخاطر التمويل

حصلت الشركة وشركة حائل الوطنية للرعاية الصحية على تسهيلات ائتمانية وقروض من وزارة المالية وبنك الإنماء ومجموعة سامبا المالية. ووفقا لأحكام عدد من اتفاقيات التسهيلات التي أبرمتها الشركتان، يحق للدائنين ذوي الصلة وحسب تقديرهم إنهاء هذه التسهيلات أو إلغائها لأي سبب من الأسباب.

34/7: التمويل مستقبلا

بالإضافة إلى اعتماد الشركة على مصادر التمويل الذاتية، فقد تلجأ إلى الاعتماد على تمويل تحصل عليه من البنوك التجارية لتغطية احتياجات رأس المال العامل. وقد تحتاج أيضا إلى هذا التمويل لتنفيذ خططها التوسعية.



التقرير السنوي - شركة الشرق الأوسط للرعاية الصحية (المستشفى السعودي الألماني)

34/8: التعاملات مع الأطراف ذات العلاقة

ترتبط الشركة حالياً بعدد من الاتفاقيات مع الأطراف ذات العلاقة والتي تشمل عقود الصيانة والبناء والتوريد والبيع والخدمات الاستشارية. ولا تضمن الشركة استمرارية هذه الاتفاقيات والتعاملات في المستقبل، وقد لا يوافق مجلس إدارة الشركة أو جمعيتها العامة على تجديد هذه العقود والاتفاقيات، أو قد لا يوافق عضو المجلس المعني على التجديد بشروط الشركة، الأمر الذي يعرض الشركة لمخاطر عدم القدرة على تأمين عقود بديلة في الوقت المناسب وبالشروط المناسبة. وهذا بدوره من شأنه أن يؤثر سلباً على أعمال الشركة وعملياتها وأدائها المالي، سيما وأن الشركة تعتمد على هذه العقود في عملياتها.

34/9: البيئة التنافسية

يواجه قطاع الرعاية الصحية في المملكة منافسة شديدة بين مزودي خدمات الرعاية الصحية، بما في ذلك المستشفيات. ولذلك، فإن عدد هؤلاء المزودين في تزايد مستمر. وتعمل وزارة الصحة حالياً على تعزيز قطاع الرعاية الصحية من خلال زيادة عدد المستشفيات الحكومية في المملكة.

34/10: مخاطر تذبذب سعر الفائدة وأسعار صرف العملات والتكاليف المالية

ترتبط مخاطر أسعار صرف العملات الأجنبية التي قد تتعرض لها الشركة بالحالات التي تكون فيها العلاقات التجارية للشركة مع الموردين الدوليين للمنتجات والمعدات اللازمة لعملياتها اليومية الطبية بعملات أجنبية. وسبب هذه المخاطر هو تغير قيمة المنتجات الأجنبية نتيجة لتقلبات أسعار الصرف.

34/11: - السعودية

في السنوات الأخيرة، اشتترطت الحكومة على القطاع الخاص الإلتزام بنسبة من العاملين في كل شركة من المواطنين السعوديين، في إطار ما يعرف ببرنامج "السعودة". وتتراوح النسب المطلوبة ما بين 5-90% حسب طبيعة عمل الشركة وظروف العمل فيها ومستوى التعقيد في أعمالها. وتختلف حدود متطلبات السعودة من شركة لأخرى. ويعتبر الإمتثال لمتطلبات السعودة حالياً أمراً إلزامياً.

ومن هنا، فإن قدرة الشركة على الوفاء بالتزاماتها وأهليتها لطلب القروض الحكومية، بالإضافة إلى أدائها المالي وقدرتها على استقطاب وتوظيف أعداد إضافية من الكوادر الوظيفية غير السعودية سوف تتأثر سلباً إذا لم تلتزم بسياسات السعودة والنسب المقررة من قبل وزارة الموارد البشرية. وعلاوة على ذلك، فإن فشل الشركة في الإلتزام بسياسات السعودة ونسبها المطلوبة قد يجعلها غير قادرة على توظيف ما يكفي من العاملين غير السعوديين للمشاريع الجديدة، وهذا بدوره من شأنه أن يؤثر سلباً على قدرتها على تشغيل هذه المشاريع، وكذلك على ربحيتها ونتائجها المالية.



التقرير السنوي - شركة الشرق الأوسط للرعاية الصحية (المستشفى السعودي الألماني)

34/12: الهجمات الإلكترونية: تعمل الشركة بصورة منتظمة على تطوير الأنظمة الإلكترونية فيها لتوفير أقصى راحة لمرضى ومراجعي مستشفيات الشركة وتسهيل أعمال الموردين وعملاء الشركة ، لذلك فإن الاعتماد على الأنظمة الإلكترونية للشركة في تزايد مستمر ، وبسبب تصاعد القدرات التقنية للهجوم على الإنترنت بشكل كبير وتنامي احترافية الهجمات الإلكترونية على مواقع مؤسساتية بصورة غير مسبوقة ، فإن المخاطر التي يمكن أن تتعرض لها الشركة على شبكة الانترنت في تزايد أيضاً، حيث تواجه الشركة حزمة واسعة من هذه المخاطر والشركة تترك هذه المخاطر وتعمل على مجابقتها بأفضل التقنيات المتوفرة لحماية أمن المعلومات والأنظمة العاملة بها. وتستثمر الشركة بشكل كبير في مجال البنية التحتية لتقنية وأمن المعلومات من أجل حماية أعمالها وضمان استمرارها بشكل سليم.

34/13: وفي مواجهة هذه التحديات والمخاطر المحتملة فإن الشركة لديها سياسات مدروسة بعناية فائقة متمثلة في الآتي:

- الاستمرار في توسيع قاعدة عملاء الشركة وزيادة حصتها في قطاع الخدمات الطبية الخاص وخلق علاقة استراتيجية مع كافة الأطراف صاحبة العلاقة بهذا القطاع سواء من المرضى وشركات التأمين الطبي ومجلس الضمان الصحي التعاوني والمديريات العامة للشؤون الصحية وغيرها من الأطراف الفاعلة في هذا القطاع بهدف تحقيق المصلحة لكافة الأطراف وضمان النمو المتوقع في الإيرادات والمحافظة على نسب الربحية المخططة.
- الاهتمام والتطوير المستمر لمؤشرات الأداء التشغيلي الخاصة بجميع الموارد المتاحة بالشركة وتفعيل أدوات الضبط والرقابة على الأعباء التشغيلية المباشرة وغير المباشرة، فضلاً عن الاستمرار في تطوير وأتمتة الأنظمة الإدارية والطبية والفنية والمالية وذلك لتعزيز القدرة التنافسية للشركة والحد من الأخطار المستقبلية التي قد تنشأ عن المنافسة السلبية.
- الاهتمام الدائم بزيادة كفاءة تشغيل الموارد المتاحة لديها وذلك للتغلب على الارتفاع المستمر في تكاليف جلب العمالة الماهرة والمدربة والارتفاع المستمر في تكاليف الأنظمة الطبية ذات التقنية العالية والذات يؤثران على زيادة الأعباء التشغيلية.
- الاستمرار في قبول المستوى الأول والثاني فقط من تصنيف المستفيدين في برنامج التأمين الصحي التعاوني للحد من المنافسة السعرية مع الآخرين من مقدمي الخدمات الطبية.
- مواصلة التطوير لبرنامج القوى العاملة بالشركة وخلق بيئة جاذبة للعمالة التي تساعد على الاحتفاظ بالعاملين لديها وبالأخص الوطنية منها لمدد أطول وتقليل نسب التسرب، بحيث لا يشكل ذلك تحدياً أمام الإدارة ولا يؤثر بشكل سلبي على عمليات التوسع المستقبلي للشركة

التقرير السنوي - شركة الشرق الأوسط للرعاية الصحية (المستشفى السعودي الألماني)



- الاعتماد على تقنيات الحاسب الآلي والاستخدام الأفضل للبرامج المترابطة، والتطوير المستمر لتقنيات الحاسوب والخوادم الرئيسية والشبكات المستخدمة في كافة مرافق الشركة لضمان الارتقاء بنظامها التشغيلي والاستمرار في نجاحه وتحقيق أعلى فائدة متاحة منه، حيث أخذت الشركة على عاتقها الاعتماد في تشغيل مواردها على هذه التطبيقات الحديثة والمتطورة منذ افتتاح المستشفى لتصبح غالبية عملياتها التشغيلية مؤتمنة وتسمح بتبادل البيانات مع جميع أصحاب العلاقة.
- العمل على إنشاء برنامج لقياس مدى جودة الخدمات التي تقدمها الشركة لعملائها ومستوى الرضاء عن هذه الخدمات لتمكينها من العمل بصفة متواصلة على خلق ميزات خدمية جاذبة لعملاء الشركة سواء كان ذلك على الصعيد الخدمي المباشر للمريض أو الصعيد الفني والتقني.
- الحصول على شهادات اعتماد عالمية دولية ومحلية مما أدى إلى ارتفاع المستوى الفني للأداء التشغيلي للمستشفيات وفي هذا الإطار حصل المستشفيات التي تمتلكها الشركة على شهادة الهيئة الدولية المشتركة (JCI) وهي أشهر هيئة في العالم لاعتماد المستشفيات وحصلت أيضاً على شهادة المجلس المركزي لاعتماد مؤسسات الرعاية الصحية (CBAHI).

35: - التحليل المالي

35/1: ملخص قائمة الدخل وبنود الميزانية العامة

يتضمن الجدول التالي ملخصاً للأداء المالي للشركة للسنة المنتهية في 31/12/2020م وللسنة السابقة

(الأرقام بملايين الريالات السعودية):

نسبة النمو	2019	2020	
%18.4	1497	1772	صافي الدخل
%26.9	473	600	الربح الإجمالي
%22.3	103	126	الدخل من العمليات
%4	97	101	صافي الدخل بعد خصم الزكاة والضرائب

التقرير السنوي - شركة الشرق الأوسط للرعاية الصحية (المستشفى السعودي الألماني)



ارتفعت إجمالي إيرادات الشركة خلال عام 2020 بنسبة 18.4% من 1497 مليون ريال إلى 1772 مليون ريال، وارتفع إجمالي الربح بنسبة 26.9%، وارتفع الربح التشغيلي بنسبة 22.3% من 103 مليون ريال إلى 126 مليون ريال وارتفع صافي الربح بنسبة 4% من 97 مليون ريال إلى 101 مليون ريال في عام 2020.

تم إعادة تدوير أرقام الإيرادات والأرباح الصافية هذا العام تماشياً مع اعتماد معايير التقارير المالية الدولية رقم 9، 15 كما أقرته الهيئة السعودية للمحاسبين القانونيين والمطبقة في المملكة العربية السعودية.

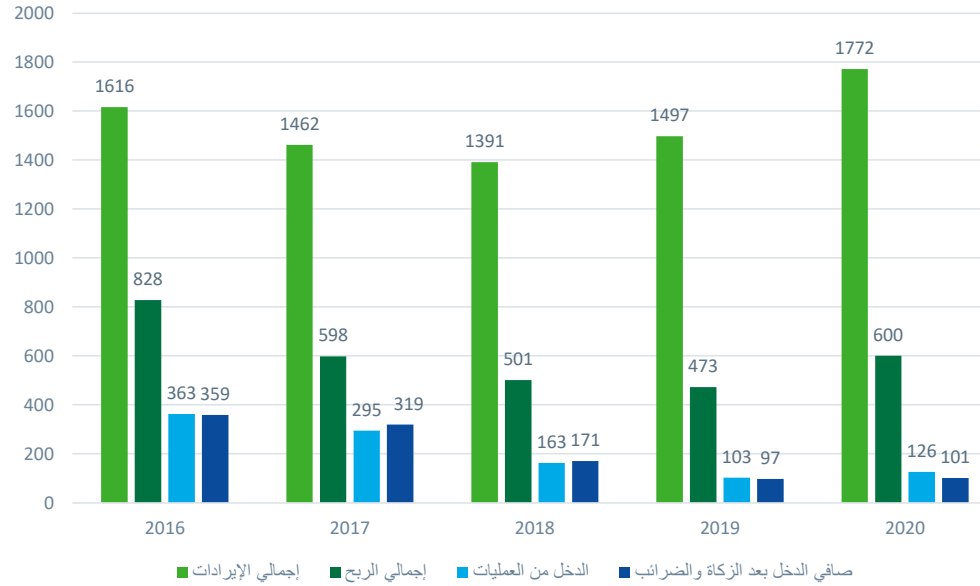
ويوضح الجدول التالي ملخصاً لأداء الشركة خلال الفترة من 2016-2020:

2020	2019	2018	2017	2016	
1.772					إجمالي الإيرادات
	1.497	1.391	1.462	1.616	
600					إجمالي الربح
	473	501	598	828	
126					الدخل من العمليات
	103	163	295	363	
101					صافي الدخل بعد الزكاة والضرائب
	97	171	319	359	



الرسم البياني أدناه يوضح أداء الشركة من 2016 إلى 2020

الرسم البياني أدناه يوضح أداء الشركة من 2016 إلى 2020



التقرير السنوي - شركة الشرق الأوسط للرعاية الصحية (المستشفى السعودي الألماني)



35/2 - حقوق المساهمين

تتضمن القوائم المالية السنوية للسنة المنتهية في 31/12/2020م التغيرات في حقوق المساهمين. ويوضح الجدول التالي النمو في حقوق المساهمين خلال السنوات الخمس الأخيرة (القيمة بالمليون ريال سعودي):

2020	2019	2018	2017	2016	ملايين الريالات
920	920	920	920	920	رأس المال
192	182	172	155	125	الاحتياطي النظامي
500	421	353	374	275	الأرباح المبقاة
1590	1523	1446	1449	1320	إجمالي حقوق المساهمين

ارتفع إجمالي حقوق المساهمين من 1320 مليون ريال في عام 2016 إلى 1590 مليون ريال في عام 2020م.

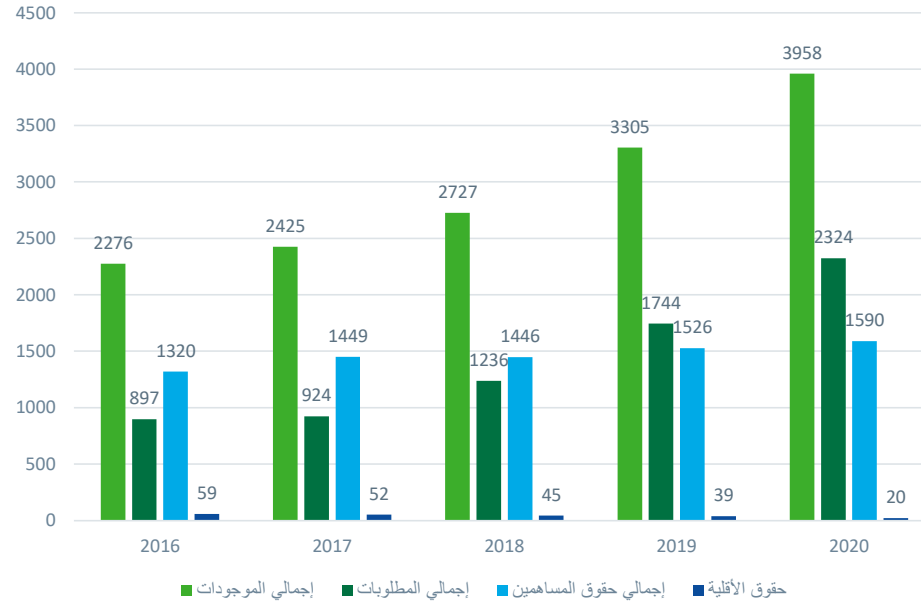
35/3 - البنود الرئيسية للميزانية العمومية:

2020	2019	2018	2017	2016	ملايين الريالات
3957	3305	2727	2425	2276	إجمالي الموجودات
2324	1744	1236	924	897	إجمالي المطلوبات
1590	1523	1446	1449	1320	إجمالي حقوق المساهمين
20	39	45	52	59	حقوق الأقلية

التقرير السنوي - شركة الشرق الأوسط للرعاية الصحية (المستشفى السعودي الألماني)



تطور بنود الميزانية العمومية



ارتفع إجمالي الموجودات من 2276 مليون ريال في عام 2016 إلى 3957 مليون ريال في عام 2020م. وارتفع إجمالي المطلوبات من 897 مليون ريال سعودي في عام 2016 إلى 2324 مليون ريال سعودي في عام 2020. ويرجع ذلك بصورة أساسية إلى استمرار الشركة في الاستثمار في الأصول الثابتة للتجديد والتوسع في المستشفيات القائمة وكذلك الاستثمار في مشاريع جديدة.

التقرير السنوي - شركة الشرق الأوسط للرعاية الصحية (المستشفى السعودي الألماني)



35/4: قائمة التدفقات النقدية

يوضح الجدول التالي قائمة التدفق النقدي للشركة للسنة المنتهية في 31/12/2020م والأعوام السابقة (القيمة بملايين الريالات)

2020	2019	2018	2017	2016	
100	95	159	347	253	صافي التدفقات النقدية من الأنشطة التشغيلية
(291)	(469)	(355)	(235)	(141)	صافي التدفقات النقدية من الأنشطة الاستثمارية
517	380	129	(156)	(13)	صافي التدفقات النقدية من الأنشطة التمويلية
(37)	10	(67)	(44)	99	صافي التغيرات في النقد
53	44	111	155	56	النقد في بداية السنة
17	54	44	111	155	النقد في نهاية السنة

حافظت الشركة على اتجاه جيد للتدفقات النقدية واستطاعت تلبية جميع التزاماتها المتعلقة بالنفقات الرأسمالية ورأس المال العامل.

35/5: ربحية السهم

2019	2020	ريال/ سهم
1.07	1.10	ربحية السهم

تمتلك الشركة حصة قدرها 92.04 مليون سهم وارتفعت ربحية السهم من 1.07 ريال إلى 1.10 ريال نتيجة لارتفاع الأرباح.

التقرير السنوي - شركة الشرق الأوسط للرعاية الصحية (المستشفى السعودي الألماني)



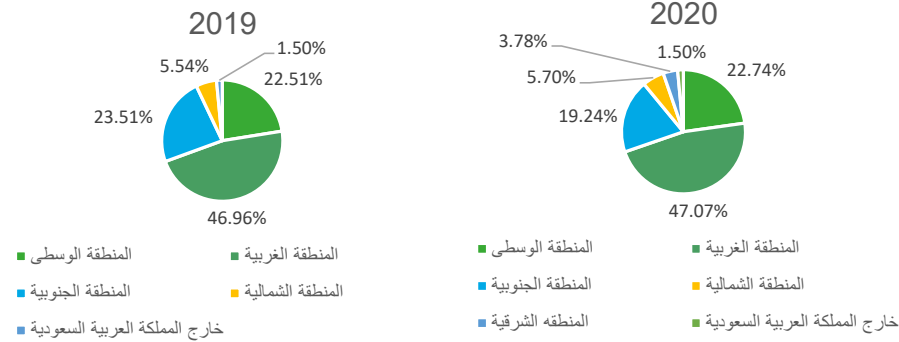
35/6: تفاصيل الأنشطة التشغيلية لعام 2020م.

ارتفعت الأرباح التشغيلية للشركة بنسبة 22.3% من 103 مليون ريال إلى 126 مليون ريال بسبب الزيادة في الإيرادات الناتج عن الزيادة في أعداد المرضى المنومين.

35/7: التحليل الجغرافي لإيرادات الشركة والشركات التابعة لها.

التوزيع الجغرافي لإيرادات الشركة

2019	2020	(مليون ريال سعودي)
337	403	المنطقة الوسطى
703	834	المنطقة الغربية
352	341	المنطقة الجنوبية
83	101	المنطقة الشمالية
-	67	المنطقة الشرقية
9	8	خارج المملكة العربية السعودية



ملاحظة: الإيرادات خارج المملكة العربية السعودية تمثل إيرادات رسوم الإشراف.



التقرير السنوي - شركة الشرق الأوسط للرعاية الصحية (المستشفى السعودي الألماني)

36/ الاختلاف عن المعايير المحاسبية المعتمدة من قبل الهيئة السعودية للمحاسبين القانونيين

ليس هناك أي اختلاف بين المعايير المحاسبية التي تعتمدها الشركة وتلك المعمول بها في المملكة العربية السعودية والصادرة عن الهيئة السعودية للمحاسبين القانونيين.

37: - اعتماد معايير التقارير المالية الدولية (IFRS)

عينت الشركة مستشارا خارجيا، وهي شركة Corporation SRCO Professional، في عام 2017م لدراسة مدى تأثير تبني تطبيق معايير المحاسبة الدولية الجديدة (15،9) حسبما اعتمدهت الهيئة السعودية للمحاسبين القانونيين (SOCPA) وتم إعداد البيانات المالية للشركة وفقاً لذلك.

وقد انتهت الشركة بنجاح من عملية الانتقال إلى المعايير الدولية لإعداد التقارير المالية كما أقرتها الهيئة السعودية للمحاسبين القانونيين. وعليه، فقد أعلنت الشركة نتائجها المالية لجميع الفترات الربع السنوية لعام 2020 وكذلك البيانات المالية السنوية المراجعة وفقاً لمعايير المحاسبة الدولية (15،9)

38: - أنشطة الأسهم وسندات الدين

أنشطة الأسهم: بلغ عدد أسهم الشركة المصدرة والمدرجة بالكامل في تداول 92.04 مليون سهم في نهاية 2020م.

سندات الدين: ليس لدى الشركة أي أدوات دين قابلة للتحويل إلى أسهم كما في 31/12/2020م.

39: - سياسة توزيع الأرباح

وفقاً للنظام الأساسي الشركة، يخضع توزيع الأرباح النقدية لموافقة الجمعية العامة العادية بناء على توصيات مجلس الإدارة بعد أخذ مختلف العوامل ذات الصلة في حينه بعين الاعتبار، بما في ذلك الوضع المالي للشركة والتزاماتها التي قد تقيد من توزيع الأرباح النقدية بمقتضى اتفاقيات التسهيلات الائتمانية التي ترتبط بها الشركة وكذلك نتائج أعمالها واحتياجاتها النقدية وخططها التوسعية الحالية والمتوقعة.

يخضع قرار توزيع الأرباح على المساهمين الذي يهدف إلى تعزيز قيمة استثمار المساهمين إلى أقصى قدر ممكن لنفقات الشركة الرأسمالية واحتياجاتها الاستثمارية وأرباحها ومركزها المالي، وكذلك لظروف السوق والظروف الاقتصادية العامة وغيرها من العوامل، بما في ذلك احتياجاتها الأنية لإعادة الاستثمار واحتياجاتها النقدية والرأسمالية والفرص التجارية والنشاط الاقتصادي، فضلاً عن الاعتبارات القانونية والتنظيمية الأخرى. وتوزع الأرباح، إن وجدت، بالريال السعودي.



التقرير السنوي - شركة الشرق الأوسط للرعاية الصحية (المستشفى السعودي الألماني)

ومع أن الشركة تعتزم توزيع أرباح سنوية على المساهمين، إلا أنها لا تقدم أي ضمان بأنها ستوزع أي أرباح ولا أي ضمان بشأن المبلغ الذي سيتم توزيعه في أي سنة معينة. ويخضع توزيع الأرباح لبعض القيود الواردة في النظام الأساسي للشركة، حيث تنص المادة 45 على أن توزع الأرباح السنوية الصافية بعد خصم جميع المصروفات والتكاليف الأخرى على النحو التالي:

- يجنب عشرة في المئة (10٪) من صافي الأرباح لتكوين احتياطي نظامي. ويمكن وقف تجنيد هذه المخصصات إلى الاحتياطي النظامي بقرار من الجمعية العامة العادية متى بلغ الاحتياطي النظامي ثلاثين في المئة (30٪) من رأس مال الشركة.
- يجوز للجمعية العامة العادية، بناء على طلب من مجلس الإدارة، تجنيد عشرة في المئة (10٪) من صافي الأرباح السنوية لتكوين احتياطي اختياري لخدمة غرض محدد أو أكثر.
- من الأرباح المتبقية، يدفع للمساهمين دفعة أولى لا تقل عن خمسة في المئة (5٪) من رأس المال المدفوع.
- يوزع المبلغ المتبقي على المساهمين كحصة إضافية من الأرباح أو يرحل إلى السنة المالية القادمة، وذلك رهنا بموافقة الجمعية العامة للمساهمين.

ويبين الجدول التالي ما وزعته الشركة من أرباح في السنوات الخمس الماضية:

الأرباح التاريخية خلال السنوات المالية الأخيرة (بالريال السعودي)

2020	2019	2018	2017	2016	
-	-	-	184.080.000	184.080.000	التوزيعات عن أرباح السنة المعلنة
-	-	184.080.000	184.080.000	184.080.000	التوزيعات المدفوعة خلال السنة
100983281	97568347	170.666.150	319.485.594	362.643.920	صافي دخل السنة
-	-	-	%57.62	%50.76	نسبة التوزيعات المعلنة إلى صافي الدخل



40/توزيع الأرباح

40/1: توزيع الأرباح للعام 2019م.

أوصى مجلس الإدارة بتاريخ 20/07/1441هـ الموافق 15/03/2020م بعدم توزيع أرباح نقدية على المساهمين للعام 2019م لدعم مشاريع الشركة التوسعية وتمت الموافقة على ذلك من قبل الجمعية العامة.

40/2: توزيع أرباح للعام 2020م.

أوصى مجلس الإدارة بتاريخ 31/3/2021م بعدم توزيع أرباح نقدية على المساهمين للعام 2020م لدعم مشاريع الشركة التوسعية وسيتم رفع التوصية إلى الجمعية العامة للتصويت عليها.

41: - الأسهم وأدوات الدين وملكية أعضاء مجلس الإدارة وكبار المديرين التنفيذيين في الشركة

يوضح الجدول التالي نسبة ملكية أعضاء مجلس الإدارة وكبار المسؤولين التنفيذيين، بما في ذلك زوجاتهم وأبنائهم القصر من أسهم الشركة وأدوات الدين الصادرة عنها، وأي تغييرات في تلك الملكية خلال السنة المالية 2020م.

أ- فيما يلي تفاصيل ما يملكه أعضاء مجلس الإدارة من أسهم الشركة:

التقرير السنوي - شركة الشرق الأوسط للرعاية الصحية (المستشفى السعودي الألماني)



تاريخ العضوية	الحصة (%)	+ / -	عدد الأسهم 31/12/2017	عدد الأسهم 1.12.2015	نوع العضوية	الصفة	الاسم	الترتيب
17/09/2020	%0.9637	-	887.026	887.026	غير تنفيذي،	رئيس مجلس الإدارة	صبحي عبد الجليل بترجي	1
17/09/2020	%0.0011	-	1.001	1.001	غير تنفيذي،	عضو	خالد عبد الجليل بترجي	2
17/09/2020	%0.0011	-	1.001	1.001	غير تنفيذي،	نائب الرئيس	مكارم صبحي بترجي	3
17/09/2020	%0.0011	-	1.001	1.001	غير تنفيذي	عضو	سلطان صبحي بترجي	4
17/09/2020	%0.0011	-	1.001	1.001	مستقل	عضو	محمد عبد الرحمن مؤمنة	5
17/09/2020	%0.00988	-	1.001	1.001	مستقل	عضو	عمرو محمد خالد خاشقجي	6
17/09/2020	%0.0001086	-	1.001	1.001	مستقل	عضو	محمد مصطفى بن محمد عمر بن صديق	7

أ- لا يمتلك كبار المسؤولين التنفيذيين أي أسهم في الشركة.

ب- وليس هناك سندات دين صادرة عن الشركة.

42: التسهيلات الائتمانية والقروض

وقعت الشركة عددا من اتفاقيات التسهيلات الائتمانية مع البنوك المحلية للحصول على تسهيلات وقروض مختلفة بالريال السعودي. ويحق للبنوك الممولة ووفقا لهذه الاتفاقيات الحصول على نسبة من أرباح التمويل تحدد بناء على معدلات الربح السائدة في السوق. وبالإضافة إلى ذلك، فقد حصلت الشركة على قروض من وزارة المالية واستخدمتها في تمويل بناء مستشفيات السعودي الألماني في الرياض والمدينة المنورة وحائل. ويوضح الجدول التالي تفاصيل التسهيلات المتاحة وأوجه استخدامها كما في 31/12/2020. وتجدر الإشارة إلى أن جميع قروض الشركة متوافقة مع أحكام الشريعة الإسلامية.



التقرير السنوي - شركة الشرق الأوسط للرعاية الصحية (المستشفى السعودي الألماني)

(القيمة بملايين الريالات)

الجهة الممولة	مدة القرض	الحد الائتماني	السحوبات	المبالغ المدفوعة مقدما	الرصيد القائم	المدفوع في 2020
وزارة المالية - 1						
وزارة المالية - مستشفى الدمام	12 YEAR	98	(98)	0	98	
وزارة المالية - مستشفى المدينة	15 YEAR	50	(3)	(47)	3	3-
وزارة المالية - مستشفى حائل	18 YEAR	70	(59)	(11)	59	3-
مجموع قروض - وزارة المالية		218	(160)	58	160	(6)
مجموعة ساميا المالية - 2						
مجموعة ساميا المالية - طويل الأجل	1 YEAR	200	(102)		102	
مجموعة ساميا المالية - طويل الأجل	1 YEAR	300	(257)	-	257	
مجموعة ساميا المالية - قصير الأجل	6 Month	150	(136)	-	136	
مجموع قروض - مجموعة ساميا المالية		650	(495)		495	
بنك الإتماء - 3						
بنك الإتماء - قصير الأجل	6 Month	60	(58)	-	58	
بنك الإتماء - طويل الأجل	1 YEAR	500	(371)	-	371	
مجموع قروض - بنك الإتماء		560	(429)		429	
البنك الأهلي التجاري - 4						
البنك الأهلي التجاري - قصير الأجل	6 Month	100	(30)	-	30	
مجموع قروض البنك الأهلي التجاري		100	(30)		30	
بنك البلاد - 5						
بنك البلاد - قصير الأجل	6 Month	150	(150)	-	150	
بنك البلاد - طويل الأجل	1 YEAR	50	(22)	-	22	
مجموع قروض - بنك البلاد		200	(172)		172	
بنك الإمارات دبي - 6						
بنك الإمارات دبي - قصير الأجل	6 Month	130	(117)	-	117	
بنك الإمارات دبي - طويل الأجل	1 YEAR	20	(2)	-	2	
مجموع قروض - بنك الإمارات دبي		150	(119)		119	
بنك الراجحي - 7						
بنك الراجحي - قصير الأجل	6 Month	120	(89)	-	89	
بنك الراجحي - طويل الأجل	1 YEAR	185	(9)	-	9	
مجموع قروض - بنك الراجحي		305	(98)		98	
بنك الرياض - 8						
بنك الرياض - طويل الأجل	1 YEAR	80	(36)	-	36	
مجموع قروض - بنك الرياض		80	(36)		36	
المجموع		2,263	(1,539)		1,539	



التقرير السنوي - شركة الشرق الأوسط للرعاية الصحية (المستشفى السعودي الألماني)

43: - تنازل عضو المجلس أو الإدارة التنفيذية أو المساهمين عن مكافأته

لا توجد ترتيبات أو اتفاقات يتنازل بموجبها أي من أعضاء مجلس الإدارة أو المسؤولين التنفيذيين أو المساهمين في الشركة عن أي مكافأة تستحق لهم.

44: - حقوق المساهمين والجمعية العامة: -

يكفل النظام الأساسي للشركة وقواعد حوكمتها للمساهمين جميع الحقوق المتعلقة بالأسهم وبوجه خاص الحق في الحصول على نصيب من الأرباح التي يتقرر توزيعها والحق في الحصول على حصة من أصول الشركة عند التصفية والحق في حضور اجتماعات الجمعية العامة للمساهمين والمشاركة في مداولاتها والتصويت على قراراتها والحق في التصرف في الأسهم والحق في مراقبة أعمال مجلس الإدارة ورفع دعوى المسؤولية على أعضاء مجلس الإدارة والحق في التحري وطلب المعلومات بما لا يضر بمصالح الشركة ولا يتعارض مع الشروط واللوائح التنفيذية الصادرة عن هيئة السوق المالية وتحرص الشركة على حضور أكبر عدد من مساهميها لاجتماعات الجمعية العامة كما تبنت الشركة نظام التصويت الإلكتروني عن بعد لتسهيل ممارسة المساهمين لحق التصويت إذا كانوا لا يستطيعون الحضور بصفة شخصية.

كما ينص النظام الأساسي للشركة ونظام حوكمتها المتعلقة بالجمعية العامة للمساهمين والتي تضمن الإجراءات والاحتياطات اللازمة لضمان ممارسة كافة المساهمين لحقوقهم النظامية وتعتبر الجمعية العامة للمساهمين هي السلطة الأعلى في الشركة.

45/ الإجراءات التي اتخذها مجلس الإدارة لإحاطة أعضائه وبخاصة غير التنفيذيين علماً بمقترحات المساهمين وملوحظاتهم حيال الشركة وأدائها.

اعتمد مجلس الإدارة سياسة وإجراءات الإفصاح والتي تضمنت إجراءات تكفل للمساهمين حق الاستفسار وطلب المعلومات والاجابة على استفساراتهم بما لا يضر بمصالح الشركة كما أن مقترحات المساهمين وملوحظاتهم التي تتصف بالجدية يتم رفعها للمجلس عن طريق القنوات الملائمة للاطلاع عليها واتخاذ الإجراء المناسب حيالها. ويؤكد المجلس بأنه لم يرد أي مقترحات أو ملاحظات حيال الشركة وأدائها من قبل المساهمين خلال عام 2020.

التقرير السنوي - شركة الشرق الأوسط للرعاية الصحية (المستشفى السعودي الألماني)



46/ اجتماعات الجمعية العامة

فيما يلي قائمة باجتماعات الجمعية العامة التي عقدت خلال السنة المالية الماضية وأسماء أعضاء مجلس الإدارة الذين حضروها:

الاجتماع الأول 29/06/2020	الاسم	الرقم
✓	صبحي عبد الجليل إبراهيم بترجي	1
✓	مكارم صبحي بترجي	2
✓	خالد عبد الجليل بترجي	3
✓	سلطان صبحي بترجي	4
✓	محمد عبد الرحمن مؤمنة	5
✓	عمرو محمد خالد خاشقجي	6

47: - عدد طلبات الشركة من سجلات المساهمين

سبب الطلب	تاريخ الطلب	الرقم
إجراءات الشركة	2/1/2020	1
إجراءات الشركة	4/2/2020	2
إجراءات الشركة	1/3/2020	3
إجراءات الشركة	1/4/2020	4
إجراءات الشركة	7/5/2020	5
إجراءات الشركة	1/6/2020	6
الجمعية العامة	27/6/2020	7
إجراءات الشركة	7/9/2020	8
إجراءات الشركة	20/10/2020	9



48 سياسات الإفصاح وإجراءاته:

تطبق الشركة لائحة معتمدة للإفصاح والشفافية عن المعلومات بالشركة وفقاً لمتطلبات لائحة حوكمة الشركات الصادرة عن هيئة السوق المالية وفقاً لنظام الشركات وقواعد طرح الأوراق المالية والالتزامات المستمرة والنظام الأساسي للشركة وعبر منظومة متبعة لدى الشركة لتصنيف المعلومات من حيث طبيعتها ووجوب ودورية الإفصاح عنها تحرص الشركة على تقديم معلومات محدثة ودقيقة بانتظام إلى جميع الأطراف ذات العلاقة من دون تمييز عبر الموقع الإلكتروني للسوق المالية السعودية (تداول) وموقع الشركة الإلكتروني مراعية ضرورة الرد بالشكل المعقول على الأسئلة الدورية من جميع الأطراف ذات المصلحة ووسائل الإعلام دون الإخلال بمتطلبات الأنظمة واللوائح وبما لايشكل خرقاً للمهنية القانونية أو مصدر ضرر خطير على المركز السوقي أو التنافسي للشركة.

49: - العقود والاتفاقيات المهمة مع الأطراف ذات العلاقة

يلخص الجدول التالي المعاملات المبرمة مع أطراف ذات علاقة في عام 2020 (القيمة بملايين الريالات):

الرقم	اسم الطرف ذي العلاقة	طبيعة المعاملة	مبلغ التعامل		شروط التعامل	المدّة
			مستحق من	مستحق الى		
1.	الشركة الإماراتية للرعاية والتنمية الصحية (صبحي عبد الجليل بترجي، خالد عبد الجليل بترجي، مكارم صبحي بترجي يملكون حصصاً في الشركة وهم أعضاء في مجلس إدارتها)	أتعاب إدارة	8.675.187	-	شروط السوق السائدة حيث أن مدة هذا التعامل الخاص بتقديم الاستشارات الإدارية مستمر وقد بدأ منذ سنوات عديدة.	10 سنوات من 3/6/2015، تجدد سنوياً
2.	شركة بيت البترجي للتعليم والتدريب (صبحي عبد الجليل بترجي وخالد عبد الجليل بترجي يملكان حصصاً في الشركة)	رسوم تدريب	241.993	-	شروط السوق السائدة حيث أن مدة هذا التعامل الخاص بتقديم التدريب مستمر وقد بدأ منذ سنوات عديدة.	سنة واحدة
3	الشركة المصرية السعودية للرعاية الصحية (صبحي عبد الجليل بترجي وخالد عبد الجليل بترجي ومكارم صبحي بترجي أعضاء في مجلس إدارة الشركة ومساهمون غير مباشرين فيها)	أتعاب إدارة	1.048.699	-	شروط السوق السائدة حيث أن مدة هذا التعامل الخاص بتقديم الاستشارات الإدارية مستمر وقد بدأ منذ سنوات عديدة.	10 سنوات من 24/5/2015، تجدد سنوياً
4	كلية بيت البترجي للعلوم الطبية والتكنولوجيا (صبحي عبد الجليل بترجي وخالد عبد الجليل بترجي ومكارم صبحي بترجي وسلطان صبحي بترجي يملكون حصصاً في الشركة)	أتعاب تدريب	1.069.883	-	شروط السوق السائدة حيث أن مدة هذا التعامل الخاص بالتدريب الطبي مستمر وقد بدأ منذ سنوات عديدة.	سنة واحدة
5	شركة البيت الدولية (صبحي بترجي وخالد بترجي) بصفتهم شركاء في الشركة	خدمات طبية أخرى	-	-	شروط السوق السائدة حيث أن مدة هذا التعامل مستمر منذ العام الماضي	سنة واحدة
6	المستشفى السعودي الألماني - الشارقة (صبحي عبد الجليل بترجي وخالد عبد الجليل بترجي بصفتهم شركاء في شركة بيت البترجي الطبية المالكة لمعظم أسهم المستشفى).	خدمات طبية	-	-	شروط السوق السائدة حيث أن مدة هذا التعامل مستمر وقد بدأ منذ سنوات عديدة.	10 سنوات من 24/5/2015، تجدد سنوياً
7	المستشفى السعودي الألماني بصنعاء (صبحي عبد الجليل بترجي وخالد عبد الجليل بترجي ومكارم صبحي بترجي أعضاء في مجلس إدارة الشركة ومساهمون غير مباشرين فيها)	خدمات طبية	-	-	شروط السوق السائدة حيث أن مدة هذا التعامل مستمر وقد بدأ منذ سنوات عديدة.	10 سنوات من 24/5/2015، تجدد سنوياً
8	المستشفى السعودي الألماني - عجمان (صبحي عبد الجليل بترجي وخالد عبد الجليل بترجي بصفتهم شركاء في شركة عجمان للرعاية والتنمية الصحية)	خدمات طبية	-	-	شروط السوق السائدة حيث أن مدة هذا التعامل مستمر وقد بدأ منذ سنوات عديدة.	10 سنوات من 24/5/2015، تجدد سنوياً
9	شركة بيت البترجي للياقة (جولزجم) صبحي بترجي وخالد بترجي ومكارم بترجي (شركاء في الشركة).	خدمات طبية	33,586	-	شروط السوق السائدة حيث أن مدة هذا التعامل مستمر وقد بدأ منذ سنوات عديدة.	سنة واحدة
10	شركة بيت البترجي للصناعات الدوائية (صبحي عبد الجليل بترجي ورضوان خالد بترجي يملكان حصة في الشركة)	توريد أدوية	24.532.764	-	شروط السوق السائدة حيث أن مدة هذا التعامل مستمر وقد بدأ منذ سنوات عديدة.	سنة واحدة
11	شركة عبد الجليل خالد بترجي لصيانة المعدات الطبية (خالد عبد الجليل بترجي يملك حصة في الشركة)	إصلاح معدات	3.541.496	-	شروط السوق السائدة حيث أن مدة هذا التعامل مستمر وقد بدأ منذ سنوات عديدة.	سنة واحدة
12	شركة إنشاء المستشفيات الدولية (صبحي عبد الجليل بترجي وخالد عبد الجليل بترجي وسلطان صبحي بترجي يملكون حصصاً في الشركة)	بناء / ترميم	208.870.687	-	شروط السوق السائدة حيث أن مدة هذا التعامل مستمر وقد بدأ منذ سنوات عديدة.	سنة واحدة
13	شركة بيت البترجي الطبية (المساهم الرئيسي في مكيو صبحي عبد الجليل بترجي وخالد عبد الجليل بترجي يملكان حصصاً في الشركة)	رسوم استشارية	6.300.895	-	- شروط السوق السائدة حيث أن مدة هذا التعامل الخاص بتقديم الاستشارات الإدارية مستمر وقد بدأ منذ سنوات عديدة.	10 سنوات من 24/5/2015، تجدد سنوياً
14	شركة شباب الخليج للاستثمار والتطوير العقاري (JAN-PRO) (مكارم صبحي بترجي يملك حصة في الشركة)	خدمات نظافة	11.769.744	-	شروط السوق السائدة حيث أن مدة هذا التعامل مستمر وقد بدأ منذ سنوات عديدة.	سنة واحدة



التقرير السنوي - شركة الشرق الأوسط للرعاية الصحية (المستشفى السعودي الألماني)

50: - الموقف الزكوي: -

- أنهت الشركة موقفها الزكوي حتى سنة 2008م.
- لاعوام من 2009 الى 2013: -
- قدمت الشركة الإقرارات الزكوية / الضريبية للسنوات المنتهية في 31 ديسمبر 2009 إلى 2013. لم تصدر الهيئة العامة للزكاة والدخل الربط النهائي للزكاة / الضرائب للسنوات المذكورة حتى تاريخه. في هذا الصدد ، ووفقاً لفهمنا للوائح الزكاة / الضرائب ، نعتقد أن وضع الشركة للسنوات المذكورة يعتبر نهائياً.
- بالإضافة إلى ذلك ، لدى الشركة رصيد قدره 11.739.543 ريال سعودي لدى الهيئة العامة للزكاة والدخل في حساب الزكاة للسنوات المالية القادمة.
- عام 2014: - قدمت الشركة إقرارها الزكوي / الضريبي للسنة المنتهية في 31 ديسمبر 2014.
- وأصدرت الهيئة التقييم المبدئي لعام 2014 والذي أظهر فروق زكوية بمبلغ 4,617,370 ريال سعودي مستحقة على الشركة. وقد نتجت الخلافات المذكورة عن رفض تطبيق الفتوى رقم 23408 من قبل الهيئة العامة للزكاة والدخل. وجاء في الفتوى المذكورة أن الزكاة تحسب على وعاء الزكاة ولو كانت أقل من صافي محصلة السنة.
- و قدمت الشركة كفالة بنكية مقابل الفروق الزكوية المذكورة واعترضت على هذه المعاملة. رفضت الهيئة العامة للزكاة والدخل اعتراض الشركة لعام 2014. ونقلت الشركة الاعتراض إلى لجنة الفصل في المخالفات الضريبية والنزاعات (CRTVD) ، والتي لا تزال قيد الدراسة من قبل CRTVD حتى تاريخه.
- السنوات من 2015 إلى 2018: - قدمت الشركة إقراراتها الزكوية / الضريبية للسنوات المنتهية في 31 ديسمبر 2015 إلى 2018.
- وأصدرت الهيئة العامة للزكاة والدخل ربط الزكاة وضريبة الاستقطاع (WHT) للسنوات المذكورة.
- اعترضت الشركة على التقييم المذكور ، والذي لا يزال قيد المراجعة من قبل الهيئة العامة للزكاة والدخل حتى تاريخه.
- نعتقد أن الشركة لديها فرصة قوية للفوز بالقضية المتعلقة ببعض البنود في الاعتراض المذكور.
- عام 2019: - قدمت الشركة الإقرار الزكوي / الضريبي للسنة المنتهية في 31 ديسمبر 2019 ، وحصلت على شهادة الزكاة / الضريبة غير المقيدة للسنة المذكورة. لم تصدر الهيئة العامة للزكاة والدخل الربط الزكوي / الضريبي للسنة المذكورة حتى تاريخه.

التقرير السنوي - شركة الشرق الأوسط للرعاية الصحية (المستشفى السعودي الألماني)



50/1:- الزكاة الخاصة بشركة حائل الوطنية للخدمات الصحية (شركة تابعة).

انتهت الشركة الإقرارات الزكوية حتى السنة المنتهية في 31/12/2012م وحصلت الشركة على شهادة غير مقيدة للعام 2013م حيث أصدرت الهيئة العامة للزكاة والدخل تقييم للسنة المذكورة والتي أظهرت اختلافات في الزكاة بقيمة 0.059 مليون ريال مستحقة على الشركة والتي بدورها قدمت اعتراض على التقييم المذكور والذي لا يزال قيد المراجعة لدى الهيئة.

قدمت الشركة الإقرارات الزكوية/ الضريبية عن السنة المنتهية في 31/12 عن السنوات من 2014 إلى 2018 وحصلت على شهادة زكاة غير مقيدة للعام 2018م ولم تصدر الهيئة العامة للزكاة والدخل الربط الزكوي والضريبي للسنوات المذكورة حتى تاريخه.

51: التأمينات الاجتماعية

المبلغ المسدد للمؤسسة العامة للتأمينات الاجتماعية كما في 31/12/2020م هو 29,406,104 ريال وذلك لكافة فروع الشركة.

52:- إقرارات أعضاء مجلس الإدارة

يقر أعضاء مجلس إدارة شركة الشرق الأوسط للرعاية الصحية بما يلي:

1. أن سجلات الشركة أعدت بالشكل الصحيح.
2. أن نظام الرقابة الداخلية أعد على أسس سليمة ونفذ بفاعلية
3. ليس هناك أي شك يذكر في قدرة الشركة على مواصلة نشاطها.

53:- الجزاءات والقيود والعقوبات

ليس هناك أي عقوبات أو جزاءات أو قيود تحفظية على الشركة من هيئة السوق المالية أو من أي جهة إشرافية أو تنظيمية أو قضائية أخرى خلال عام 2020م.



التقرير السنوي - شركة الشرق الأوسط للرعاية الصحية (المستشفى السعودي الألماني)

54: نتائج المراجعة السنوية لكفاءة إجراءات الرقابة الداخلية للشركة

تضطلع لجنة المراجعة في الشركة بمهمة دراسة التقارير الدورية حول تقييم إجراءات الرقابة الداخلية في الشركة ودقة تطبيقها. وقد وجدت اللجنة أن أنظمة الرقابة الداخلية مناسبة وكافية.

55: التدقيق الداخلي

بالإضافة إلى وظيفة التدقيق الداخلي في الشركة، فإن بعض الوظائف تسند إلى شركة إرسنت أند يونغ (Ernst & Young).

56: تقرير المراجع الخارجي للشركة

بناء على تقرير مراجع الحسابات الخارجي للشركة، شركة (KPMG) الفوزان وشركاه، الذي عرض النتائج المالية للشركة بعد مراجعة القوائم المالية السنوية والأولية للشركة للسنة المالية المنتهية في 31/12/2020م:

1. إن القوائم المالية الحالية للشركة تعكس بشكل عادل ومن جميع النواحي الجوهرية الوضع المالي الموحد لشركة الشرق الأوسط للرعاية الصحية (شركة مساهمة مدرجة) كما في 31/12/2020م والنتائج المجمعة لعملياتها وتدقيقاتها النقدية للسنة المالية المنتهية في ذلك التاريخ وفقاً لمعايير المحاسبة الدولية المعتمدة من الهيئة السعودية للمحاسبين القانونيين (SOCPA)
2. تلبية متطلبات نظام الشركات والنظام الأساسي للشركة فيما يتعلق بإعداد القوائم المالية الموحدة وعرضها.

هذا ولا توجد تحفظات لمراجع حسابات الشركة الخارجي، شركة KPMG الفوزان وشركاه على القوائم المالية للسنة المالية المنتهية في 31/12/2020م.

57: ملاحظات ختامية

وفقاً للنتائج التي أبرزها هذا التقرير، وبناء على البيانات المالية المدققة لعام 2020، واصلت شركتكم تحقيق نمو ملحوظ بالرغم من ظروف السوق الصعبة وثمة مؤشر إيجابي على أن الشركة تعمل في قطاع وسوق ذات مقومات وأسس قوية، وتواصل الشركة تنفيذ خطط توسعة كبيرة على المديين القصير والمتوسط من خلال زيادة قدراتها في السوق المحلية وتعمل كذلك على التوسع الجغرافي في أسواق خارجية ومن المهم أن نلاحظ أن الشركة لديها عنصر الدين منخفض نسبياً كنسبة مئوية من رأس مالها، وهذا يعطي الشركة المرونة اللازمة للحصول على القروض من البنوك من أجل زيادة قدرتها في دعم خطط التوسع.

شكر وتقدير

ختاماً، يسر مجلس إدارة شركة الشرق الأوسط للرعاية الصحية (المستشفى السعودي الألماني) أن يعرب عن عميق تقديره للجهود المخلصة التي بذلها الموظفون على جميع المستويات، ويخص بالشكر مساهمي الشركة وعمالها والبنوك التي تتعامل معها الشركة ومورديها وجميع الجهات الأخرى والشكر موصول لكل الجهات الحكومية على دعمها المتواصل والذي ظل دوماً مصدر قوة لشركة.

السعودي الألماني الصحية
Saudi German Health



شكرا جزيلا