



السعودي الألماني الصحية
نرعاكم كأهاليينا

التقرير السنوي

لمجلس إدارة
السعودي الألماني الصحية
٢٠٢٣





التقرير السنوي

السعودي الألماني الصحية

المقدم إلى السادة مساهمي الشركة عن
السنة المالية المنتهية في ٢٠٢٣م



خادم الحرمين الشريفين الملك
سلمان بن عبد العزيز آل سعود
حفظه الله



صاحب السمو الملكي الأمير
محمد بن سلمان بن عبد العزيز آل سعود
ولي العهد، ورئيس مجلس الوزراء
حفظه الله

بالإضافة إلى ذلك، استثمرنا أيضًا في تحسين تجربة المريض داخل مرافقنا الطبية، وطورنا خططًا لزيادة عدد الأطباء الذين تلقوا تعليمهم في جامعات غربية ذات شهرة عالمية، والذين يمثلون حاليًا ٢٠٪ فقط من قوتنا العاملة، خلال الأشهر الـ ١٢ المقبلة. ولا شك أن هذا النهج سيمنحنا ميزة تنافسية بين مقدمي الرعاية الصحية الآخرين في منطقة الشرق الأوسط وشمال إفريقيا، ويحافظ على قدرتنا على تغطية مجموعة واسعة من التخصصات الرئيسية والفرعية بشكل متزايد، وتلبية احتياجات مرضانا باستمرار.

يلعب الأطباء السعوديون دورًا محوريًا في تحسين تجربة المريض، وذلك بفضل تدريبهم عالٍ المستوى وخبرتهم الواسعة في مختلف التخصصات الطبية، كما أنهم يُسهلون التواصل مع المرضى من خلال إزالة أي حواجز ثقافية أو لغوية.

علاوة على ذلك، قمنا بتنفيذ حلول مبتكرة عالجت بشكل فعال مخاوف المرضى بشأن تكاليف الرعاية الصحية وعززت تفضيلًا أقوى لمستشفياتنا. على سبيل المثال، أكملنا بنجاح إطلاق برنامج الولاء الأول من نوعه أهاليًا بشكل أولي، وبحلول نهاية هذا العام، سنكشف النقاب رسميًا عن أهاليًا يُجسد برنامج أهاليًا شعار: "نراكم كأهاليًا"، وهي القيمة التي تُشكل جوهر هوية علامتنا التجارية. لقد حافظنا أيضًا على علاقات تعاون إستراتيجية مع المؤسسات الطبية الدولية المرموقة، مما يضمن التدفق المستمر لتبادل المعرفة من خلال مساعي البحث والتدريب.

ساعدنا الأداء المالي المتميز في النصف الأول من عام ٢٠٢٣ على تعزيز توسعاتنا الإستراتيجية، فقد حققنا نموًا سنويًا استثنائيًا في جميع المقاييس المالية، بما في ذلك الإيرادات والأرباح قبل الفوائد والضرائب والإهلاك والاستهلاك وصافي الربح، متجاوزين بذلك أداء نظرائنا في الصناعة بشكل كبير. خلال هذه الفترة، ارتفع صافي أرباحنا ثلاث مرات مقارنة بالعام السابق، بينما بلغ متوسط نمو الصناعة ٤٩٪.

لقد ساعدتنا إنجازاتنا في ترسيخ سمعتنا كعلامة تجارية رائدة في مجال الرعاية الصحية، مما أدى إلى اعتراف واسع بنا كشركة عائلية استثنائية. وتعدّ المرتبة ٣٠ التي حصلنا عليها في قائمة مجلة فوربس لأفضل ١٠٠ شركة عائلية لعام ٢٠٢٣ شهادة على قدرتنا على التكيف والابتكار والازدهار مع التمسك بقيمنا الأساسية.

تُعرب عن امتناننا العميق لأعضاء فريقنا المُخلصين الذين ساهموا بجهودهم الدؤوبة والتزامهم الراسخ في تحقيق هذا الإنجاز. يُشكل هذا الاعتراف دافعًا قويًا لنا للاستمرار في التقدم نحو آفاق جديدة مع التزامنا الراسخ بتقديم رعاية استثنائية للمرضى. وتُعرب عن فخرنا بما حققناه هذا العام، وتُتطلع بحماس للفرص المُستقبلية التي تنتظرنا. مع دعمكم المُستمر، سنتمكن من تحقيق المزيد من النجاحات الباهرة.

م. صبحي عبدالجليل بترجي رئيس مجلس الإدارة



م. صبحي عبدالجليل بترجي

كلمة رئيس مجلس الإدارة السادة المساهمين الكرام،

السلام عليكم ورحمة الله وبركاته،

باسم مجلس إدارة شركة الشرق الأوسط للرعاية الصحية (ميكو)، يسرني أن أشارككم التقرير السنوي للمجلس حول أداء المجموعة للعام المنتهي في ٣١ ديسمبر ٢٠٢٣.

مهدت رؤية ٢٠٣٠ الطريق لتوسيع دور القطاع الخاص، وخاصة في مجال الرعاية الصحية. وتطمح الحكومة السعودية إلى رفع نسبة مشاركة القطاع الخاص في أنشطة الرعاية الصحية إلى ٥٠٪ خلال السنوات القليلة المقبلة. وتسعى هذه الخطة إلى تعزيز مساعي الحكومة لرفع مساهمة قطاع الرعاية الصحية في الناتج المحلي الإجمالي من ١٩٩ مليار ريال سعودي في عام ٢٠٢٣ إلى ٣١٨ مليار ريال سعودي بحلول عام ٢٠٣٠.

بفضل هذه التحولات الهامة، أصبحنا قادرين على تحليل الاتجاهات المتغيرة والتخطيط بشكل استراتيجي للمستقبل. تتصدر مدن البترجي الطبية جهودنا في جميع أنحاء منطقة الشرق الأوسط وشمال إفريقيا، حيث تتواجد في مكة المكرمة وجدة والدمام وعجمان ودبي والإسكندرية.

تتجاوز مدن البترجي الطبية مفهوم المستشفيات التقليدية لتقدم نموذجًا شاملاً للرعاية الصحية. وتشمل هذه المدن مراكز متخصصة، ومرافق للعيادات الخارجية، وسكنًا للموظفين، وكلية طب. يتيح لنا هذا النهج المتكامل مواجهة العديد من التحديات في آن واحد، وتماشياً مع رؤية ٢٠٣٠، مكنتنا هذه المدن من لعب دور محوري في الرعاية الصحية والتعليم والبحث العلمي، من خلال الجمع بين أحدث التقنيات والخدمات الطبية تحت مظلة واحدة.

الفهرس

نظرة عامة عن الشركة

- نبذة عن الشركة
- السنة المالية
- مدقق الحسابات
- الأهداف الرئيسية
- هدفنا ورؤيتنا
- إدارة الشركة
- الهيكل القانوني
- الهيكل التنظيمي
- اتفاقيات بخصوص الرسوم الإدارية
- الأحداث التاريخية للشركة

قطاع الرعاية الصحية

- نبذة عن قطاع الرعاية الصحية

الاستراتيجية والخطط المستقبلية

- المشاريع الجديدة
- برنامج تحسين الجودة

الحوكمة

- تطبيق لائحة حوكمة الشركات
- إعلانات تداول
- فعالية وكفاءة الرقابة الداخلية: نتائج المراجعة السنوية
- المراجعة الداخلية

مجلس الإدارة وأعضاء اللجنة والإدارة التنفيذية

- مهام مجلس الإدارة
- مجلس الإدارة وأعضاء اللجنة والإدارة التنفيذية

المسؤوليات الاجتماعية للشركات

- المسؤولية الاجتماعية للشركات

المخاطر

- المخاطر

الأداء المالي

- التحليل المالي
- سياسة توزيع الأرباح
- التسهيلات الائتمانية والقروض
- الموقف الزكوي

الإفصاحات

نظرة عامة عن الشركة

٢- نظرة عامة عن الشركة

يسر مجلس إدارة ميكو أن يقدم التقرير السنوي لعام ٢٠٢٣ إلى مساهمي المجموعة، بما في ذلك أنشطة المجموعة، وحالتها العامة، ونتائج العمليات، وتقرير مراقبي الحسابات على البيانات المالية السنوية الموحدة.

٣- نبذة عن الشركة

تأسست شركة الشرق الأوسط للرعاية الصحية (السعودي الألماني الصحية) في المملكة العربية السعودية كشركة مساهمة مقفلة بموجب المرسوم الملكي رقم م/٦ الصادر في ٢٢/٣/١٣٨٥هـ والسجل التجاري رقم ٤٠٣٠١٤٩٤٦٠ الصادر في ١٤٢٥/٤/٦هـ (الموافق ٢٠٠٤/٥/٢٥م) في مدينة جدة. وفي ١٩ ربيع الأول ١٤٣٧هـ (الموافق ٣٠ ديسمبر ٢٠١٥م)، حصلت الشركة على موافقة هيئة السوق المالية على طرح ٢٧/٦١٢/٠٠٠ سهم للاكتتاب العام، وتم إدراج أسهمها في السوق المالية السعودية (تداول) في ٢٠ جمادى الثاني ١٤٣٧هـ (الموافق ٢٩ مارس ٢٠١٦م). وبذلك، تحولت الشركة إلى شركة مساهمة مدرجة. يتألف رأس مال الشركة من ٩٢/٠٤ مليون سهم بقيمة اسمية ١٠ ريالات للسهم، مدفوعة بالكامل، بقيمة إجمالية ٩٢٠/٤ مليون ريال سعودي بنهاية عام ٢٠٢٢.

٤- السنة المالية

وفقاً للنظام الأساسي للشركة، تبدأ السنة المالية في الأول من يناير وتنتهي في اليوم الأخير من شهر ديسمبر من كل عام.

٥- مدقق الحسابات

قامت شركة إرنست ويونغ بمراجعة حسابات الشركة للسنة المالية ٢٠٢٣م.

٦- الأهداف الرئيسية

إنشاء وتشغيل وإدارة المستشفيات والعيادات والمراكز والمؤسسات الطبية ومراكز التأهيل والمختبرات وأقسام الأشعة والصيدليات.
شراء وتطوير الأراضي والعقارات لصالح المجموعة.
إنشاء المصانع واستيراد كافة الآلات والمعدات اللازمة والحصول على براءات الاختراع.
القيام بعمليات تجارية تشمل كافة الأدوية والمعدات الطبية والأجهزة، بما في ذلك أجهزة إعادة التأهيل، التي تستخدمها المستشفيات والمراكز الطبية، وذلك بالجملة والتجزئة.
التعامل مع الوكالات التجارية في القطاعين الطبي والصيدلاني.
إنشاء مراكز تدريب متخصصة وتنظيم معارض ومؤتمرات خاصة بالمجموعة.

القيم الأساسية التي تجمعنا

النزاهة: نلتزم بأعلى المعايير الأخلاقية، ونؤمن بالشفافية مع الحرص على عمل الصواب دائماً.



الشغف والتفاني: نعمل بشغف كل يوم لمساعدة مرضانا وعائلاتهم، حيث ينبع كل ما نقوم به من إخلاصنا لعملنا. كما نكرّس جهودنا لتلبية احتياجات مرضانا وموظفينا ومساهمينا.



ثقافة تتمحور حول العائلة والموظفين: نعمل على نشر بيئة صحية وداعمة شبيهة بحياة العائلة الواحدة داخل مؤسستنا، حيث نهتم بمرضانا وموظفينا كأفراد أسرتنا، فنحن نتعامل مع مرضانا وموظفينا مثل الأسرة ونبقيهم في صميم كل ما نقوم به.



الاحترام: نتعامل دائماً مع مختصي الرعاية الصحية والموظفين والمرضى وعائلاتهم بأقصى درجات الاحترام.



المسؤولية: نتحمل المسؤولية تجاه عملنا وصحة مرضانا وعائلاتهم والموظفين الآخرين.



الثقة: نشجع ونعمل على دفع السلوكيات التي تسهم في تعزيز واستعادة وتوسيع الثقة لمرضانا وبين موظفينا.



التعليم والابتكار: التعليم المستمر والابتكار هما المحركان الرئيسيان اللذان يدفعنا للتقدم والتميز عن منافسينا. ونحرص على استغلال الفرص، حيث نطبق باستمرار الأدوات والتقنيات لتوفير أعلى معايير التعليم والرعاية.



٧- هدفنا ورؤيتنا

هدفنا

هدفنا هو تخفيف آلام الناس وتحسين حياتهم

رؤيتنا

نطمح لأن نكون مجموعة الرعاية الصحية الأكثر كفاءة في المنطقة وتقديم خدمات الرعاية الصحية المبتكرة والمتكاملة لجميع المرضى أينما كانوا وفي أي وقت.

إدارة الشركة والهيكل التنظيمي

٨- إدارة الشركة

مجلس إدارة يتكون من سبعة أعضاء غير تنفيذيين، ثلاثة منهم مستقلون، يدير الشركة حالياً.

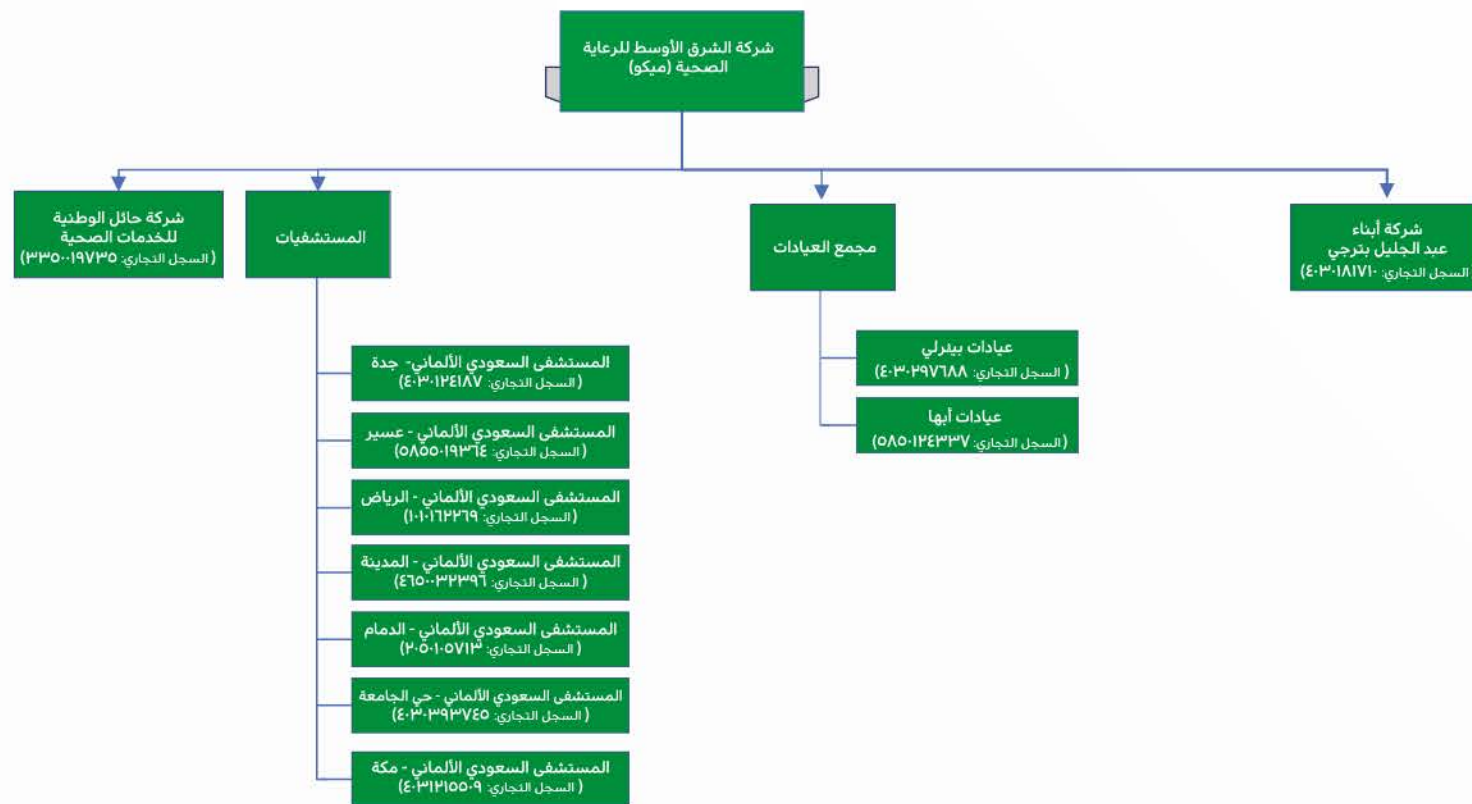
تم تعيين المجلس الحالي من قبل الجمعية العمومية غير العادية التي عقدت في ٢٠٢٣/٨/١٧م (الموافق ١٤٤٥/٠٢/٠١هـ) وفقاً للمادة ١٧ من النظام الأساسي للشركة. بدأت الفترة الحالية لمجلس الإدارة في ٢٠٢٣/٩/١٧م وتنتهي في ٢٠٢٦/٩/١٦م.

أنشأت الشركة لجنة التدقيق ولجنة الترشيحات والمكافآت، وتعمل هذه اللجان وفقاً لقواعد ولوائح محددة في دليل حوكمة الشركة. تُقدم لجنة المراجعة ولجنة الترشيحات والمكافآت تقارير وتوصيات بشأن الأمور التي تقع ضمن اختصاصات كل منهم، مباشرة إلى مجلس الإدارة. يجري مجلس الإدارة مراجعة سنوية لسياسات كل لجنة بناءً على توصياتها.

تتكون الإدارة التنفيذية من فريق يمتاز بمعرفة وخبرة واسعة لإدارة الشركة وفقاً لتوجيهات مجلس الإدارة.

٩- الهيكل القانوني

الهيكل القانوني للشركة والشركات التابعة لها
شركة الشرق الأوسط للرعاية الصحية (السعودي الألماني الصحية)

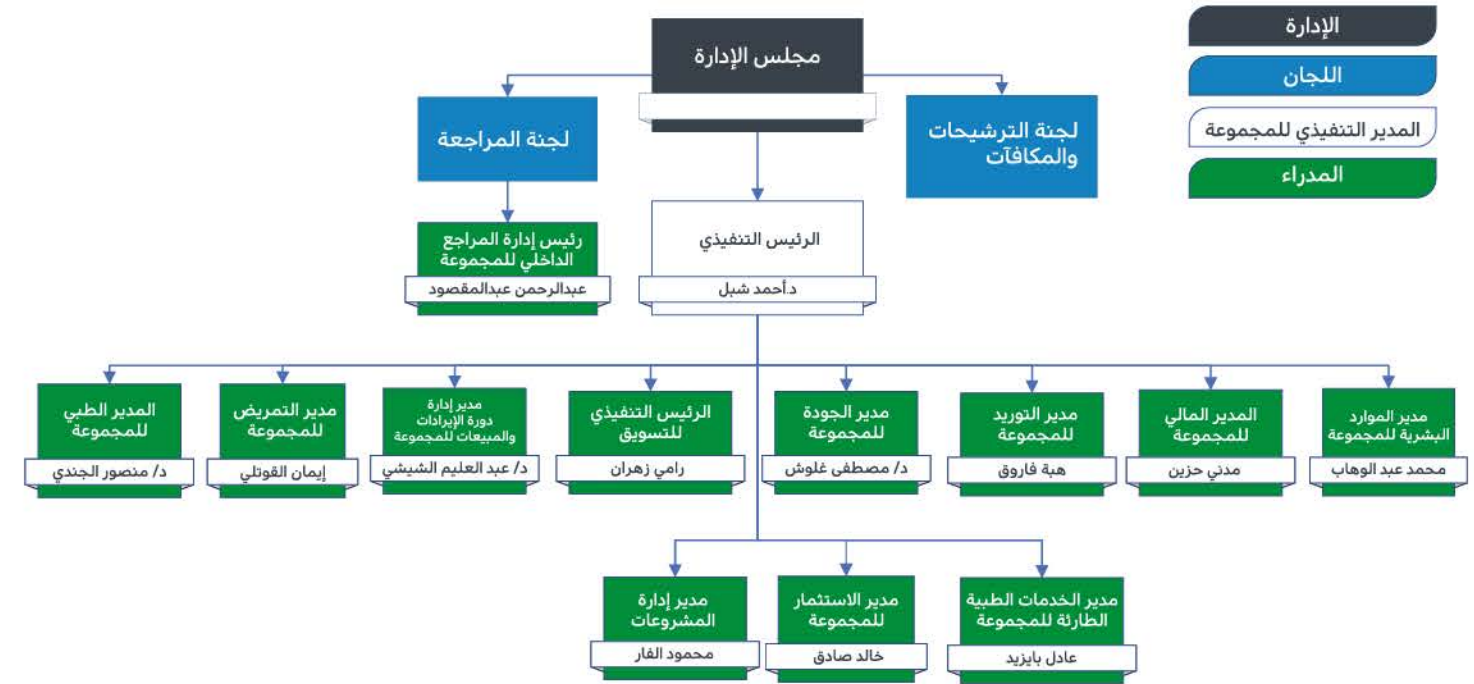


ميكو تمتلك ٨٩. ٥٣٪ من شركة حائل الوطنية للخدمات الصحية، وهي شركة مساهمة مغلقة يقع مقرها الرئيسي في مدينة حائل وتمتلك مستشفى في نفس المدينة بسعة ١٥٠ سرير. بدأ المستشفى العمل في فبراير ٢٠١٧.

١٠- الهيكل التنظيمي

١١- اتفاقيات بخصوص الرسوم الإدارية

Inauguration Date	Country of work	المدينة	المستشفى
2012	الإمارات العربية المتحدة	دبي	المستشفى السعودي الألماني - دبي
2006	اليمن	صنعاء	المستشفى السعودي الألماني - صنعاء
2015	مصر	القاهرة	المستشفى السعودي الألماني - القاهرة
2017	المملكة العربية السعودية	حائل	المستشفى السعودي الألماني - حائل
2018	الإمارات العربية المتحدة	الشارقة	المستشفى السعودي الألماني - الشارقة
2019	الإمارات العربية المتحدة	عجمان	المستشفى السعودي الألماني - عجمان
2023	مصر	غرب الإسكندرية	المستشفى السعودي الألماني - غرب الإسكندرية
-	باكستان	لاهور	المستشفى السعودي الألماني - لاهور
-	باكستان	إسلام أباد	المستشفى السعودي الألماني - إسلام أباد
-	باكستان	كراتشي	المستشفى السعودي الألماني - كراتشي
-	باكستان	لاهور	BTPL
-	مصر	الجيزة	المستشفى السعودي الألماني - الجيزة
-	المغرب	الدار البيضاء	المستشفى السعودي الألماني - الدار البيضاء



١٢- الأحداث التاريخية للشركة

1988

جدة

الأسرة المرخصة: ٢١٧
الأسرة الجاهزة للاستخدام: ٢٠٤
العيادات: ١٣١

2000

عسير

الأسرة المرخصة: ٤٠٠
الأسرة الجاهزة للاستخدام: ٢٩١
العيادات: ٨٩

2001

الرياض

الأسرة المرخصة: ٣٠٠
الأسرة الجاهزة للاستخدام: ٢١٤
العيادات: ٦٩

2003

المدينة

الأسرة المرخصة: ٣٠٠
الأسرة الجاهزة للاستخدام: ١٩٧
العيادات: ٥٨

2017

حائل

الأسرة المرخصة: ١٥٠
الأسرة الجاهزة للاستخدام: ٩٠
العيادات: ٢٤

2018

عيادات بيفرلي

٢٠ عيادة

2020

الدمام

الأسرة المرخصة: ١٥٠
الأسرة الجاهزة للاستخدام: ٩٨
العيادات: ١٦

2021

تغير العلامة التجارية إلى السعودي الألماني الصحية

2022

مكة المكرمة

الأسرة المرخصة: ٣٠٠
العيادات الخارجية: ١٠٠

عيادات أبها

(تأسست عام ٢٠٢٢) مجمع يشمل ٣٠ عيادة.

المستشفى السعودي الألماني فرع حي الجامعة

الأسرة المرخصة: ٥٠
العيادات: ١٦

2023

البرج الطبي وزيادة عدد الأسرة في الرياض

الأسرة المرخصة: ١٤٣
العيادات: ١٦٠



قطاع الرعاية الصحية

١٣- نبذة عن قطاع الرعاية الصحية

الرعاية الصحية في المملكة العربية السعودية

يقل تأثير قطاع الرعاية الصحية عادة بالتقلبات الاقتصادية مقارنة بالعديد من القطاعات الأخرى، ويعود ذلك إلى أهميته الحيوية، كما يتضح من قدرته على الصمود خلال فترة انخفاض الإنفاق الحكومي في السنة المالية ٢٠١٦. يبلغ عدد سكان المملكة حوالي ٣٧/٤ مليون نسمة، وتبلغ الكثافة السكانية ١٥/١ نسمة لكل كيلومتر مربع. بلغ معدل النمو السنوي المركب ٢/٦٥٪ بين عامي ٢٠١٠ و ٢٠١٦. بينما تشير بعض التوقعات لارتفاع سكان المملكة إلى ٧٧/٢ مليون نسمة بحلول عام ٢٠٥٠، يرى البنك الدولي أن العدد لن يتجاوز ٤٥/١ مليون. في كل الأحوال، ستؤدي الزيادة السكانية وزيادة التغطية الصحية إلى ارتفاع الطلب على الخدمات الطبية. يُشكل الشباب، الذين تقل أعمارهم عن ٤٠ عامًا، ٧٠٪ من سكان المملكة العربية السعودية. ونتيجة لذلك، ستكون هناك حاجة إلى تخطيط دقيق لتلبية احتياجات الرعاية الصحية المتطورة لهذه الفئة السكانية.

توقعات لعام ٢٠٣٥

من المتوقع أن ينمو عدد السكان الذين تتراوح أعمارهم بين ٤٠ و ٥٩ عامًا بنسبة ١/٥٪. من المتوقع أن يصبح عدد السكان الذين تزيد أعمارهم عن ٦٠ عامًا ثلاثة أضعاف ما هو عليه الآن. من المتوقع أن يؤدي هذا التحول السكاني، إلى جانب شيخوخة السكان وتغير أنماط الحياة وارتفاع معدلات الأمراض المزمنة، إلى نمو قطاع الرعاية الصحية، لا سيما في الرعاية المتخصصة والجراحة المجهرية.

(المصدر: ميزانية المملكة العربية السعودية)

١٤- السعودية

وفي السنوات الأخيرة، نفذت الحكومة برنامج العودة، الذي يتطلب من الشركات الخاصة توظيف نسبة معينة من المواطنين السعوديين. تتراوح النسب المطلوبة بين ٥-٩٠٪ حسب طبيعة أنشطة الشركة ومستوى تعقيدها وظروف العمل.

يمكن تلخيص مخاطر عدم التزام المجموعة بقواعد برنامج العودة في النقاط التالية:

عدم القدرة على الوفاء بالتزاماتها

فقدان الأهلية للحصول على القروض الحكومية

تراجع الأداء المالي

فقدان القدرة على جذب الموظفين غير السعوديين والاحتفاظ بهم

التأثير السلبي على قدرة المجموعة على تشغيل المشاريع الجديدة وتحقيق الأرباح

وضع الشركة حسب نظام نطاقات في ٢٠٢٣/١٢/٣١

القطاع	النشاط	نسبة المواطنين	الفئة
الرعاية الصحية	مستشفيات	35%	أخضر وسط

التوقعات الاقتصادية الكلية

أعلنت المملكة العربية السعودية عن ميزانيتها للعام المالي ٢٠٢٤، والتي تبلغ ١٢٥١ مليار ريال سعودي (ما يعادل حوالي ٣٣٤ مليار دولار).

عجز في الميزانية

تُقدر ميزانية عام ٢٠٢٤ بعجز قدره ٧٩ مليار ريال، مقابل عجز عام ٢٠٢٣ بقيمة ٨٢ مليار ريال، ومن المتوقع أن تصل الإيرادات الإجمالية إلى ١,١٧٢ مليار ريال لعام ٢٠٢٤، مقابل إيرادات في عام ٢٠٢٣ تبلغ ١,١٩٣ مليار ريال.

الدين العام

أظهرت بيانات الموازنة أنه من المتوقع أن يرتفع حجم الدين العام في عام ٢٠٢٤ إلى ١,١٠٣ مليار ريال، مقارنة بتقديرات عام ٢٠٢٣، والتي بلغت ١,٠٢٤ مليار ريال. يأتي ذلك في ضوء سياسة خطة الاقتراض الحكومي، حيث يُتوقع أيضًا أن تستفيد المملكة من فرص السوق لتمويل مشاريع استراتيجية، مثل مشاريع البنية التحتية.

توزيع الإنفاق حسب القطاعات

تصدرت المؤسسة العسكرية قائمة الإنفاق الحكومي في ميزانية عام ٢٠٢٤ بحصولها على ٢٦٩ مليار ريال، يليها البنود العامة في الميزانية بـ ٢١٦ مليار ريال. جاء قطاع الصحة والتنمية الاجتماعية في المركز الثالث بـ ٢١٤ مليار ريال، بينما احتل التعليم المركز الرابع بـ ١٩٥ مليار ريال. وحصل قطاع الأمن وإدارة الأقاليم على ١١٢ مليار ريال، بينما تم تخصيص ٨٤ مليار ريال لقطاع الموارد الاقتصادية. بلغت ميزانية الخدمات المحلية ٨١ مليار ريال، بينما تم تخصيص ٤٣ مليار ريال لقطاع الإدارة العامة. وأخيرًا، تم تخصيص ٣٨ مليار ريال للبنية التحتية والنقل.



الاستراتيجية والخطط المستقبلية

١٦- برنامج تحسين الجودة

تُعد جودة رعاية المرضى هدفًا أساسيًا للمجموعة، حيث تُطبق أعلى معايير الرعاية الطبية في جميع مستشفياتها، وقد حظيت جميع مستشفيات المجموعة باعتماد اللجنة المشتركة الدولية (JCI)، وهي منظمة عالمية مرموقة في مجال اعتماد المستشفيات. وتلتزم هذه المستشفيات بتطبيق معايير JCI في نظام إدارة الرعاية الصحية الخاص بها، وتسعى جاهدة لتحسين إطار الجودة بشكل مستمر، بما يتجاوز متطلبات الاعتماد فيما يتعلق بمستوى الرعاية وسلامة المرضى.

يؤكد مجلس الإدارة على امتلاك المجموعة والشركات التابعة لها لكافة التراخيص والموافقات اللازمة لمزاولة عملياتها، وقد حصلت مستشفيات المجموعة في جدة والرياض وعسير والمدينة المنورة وحائل والدمام ومكة المكرمة على اعتماد المجلس المركزي لاعتماد المنشآت الصحية (CBAHI).

حصلت السعودية الألماني الصحية على اعتمادات وإعادة اعتماد جديدة لعدد من البرامج خلال عام ٢٠٢٣. حصل المستشفى السعودي الألماني - الرياض: حقق المستشفى السعودي الألماني - الرياض إنجازًا هامًا بحصوله على اعتمادات جديدة من جمعية القلب الأمريكية (AHA) والهيئة السعودية للتخصصات الصحية (SCFHS)، كما نجح المستشفى في الحصول على شهادات إعادة الاعتماد من المجلس المركزي السعودي لاعتماد مؤسسات الرعاية الصحية (CBAHI) وكلية علماء الأمراض الأمريكية (CAP). حصل المستشفى السعودي الألماني - المدينة: حقق المستشفى السعودي الألماني - المدينة إنجازًا هامًا بحصوله على اعتمادات جديدة لدبلوم طب الأطفال، وبرنامج طب الأسرة، ووحدة العناية المركزة، كما نجح المستشفى في الحصول على شهادات إعادة الاعتماد من CAP وCBAHI واللجنة المشتركة الدولية (JCI) لرعاية مرضى السكتة الدماغية وSCFHS.

حصل المستشفى السعودي الألماني - حائل: حقق المستشفى السعودي الألماني - حائل إنجازًا هامًا بحصوله على اعتمادات جديدة من CAP وجمعية نهوض الدم والعلاجات الحيوية (AABB) ومركز التميز في علاج السمّة (CoE). حصل المستشفى السعودي الألماني - الدمام: حقق المستشفى السعودي الألماني - الدمام إنجازًا هامًا بحصوله على اعتمادات جديدة من AABB وCoE، كما نجح المستشفى في الحصول على شهادات إعادة الاعتماد من CAP. حصل المستشفى السعودي الألماني - مكة المكرمة: حقق المستشفى السعودي الألماني - مكة المكرمة إنجازًا هامًا بحصوله على اعتمادات جديدة من المجلس الأسترالي لمعايير الرعاية الصحية للأنظمة التي تركز على الأفراد (ACHSI PCS) وCAP وCBAHI وAHA. حصل المستشفى السعودي الألماني - جدة: حقق المستشفى السعودي الألماني - جدة إنجازًا هامًا بحصوله على شهادة إعادة الاعتماد من CAP. حصل المستشفى السعودي الألماني - عسير: حقق المستشفى السعودي الألماني - عسير إنجازًا هامًا بحصوله على شهادة إعادة الاعتماد من AABB.

المستشفى السعودي الألماني - حي الجامعة وعيادات بيفرلي وعيادات أبها: حققت المؤسسات الثلاثة إنجازًا هامًا بحصولهم على شهادة إعادة الاعتماد من CBAHI. جميع فروع المستشفى السعودي الألماني: حققت جميع فروع المستشفى السعودي الألماني إنجازًا رائعًا بالحصول على شهادات إعادة الاعتماد من ACHS. تُعد هذه الاعتمادات دليلًا قاطعًا على التزام المستشفى السعودي الألماني الصحية الراسخ بتقديم خدمات رعاية صحية ذات جودة استثنائية والحفاظ على سلامة المرضى. ترسخ هذه الاعتمادات مكانة المستشفى السعودي الألماني الصحية كمؤسسة صحية رائدة في منطقة الشرق الأوسط وشمال إفريقيا، وذلك من خلال التزامها بتقديم رعاية رحيمة ترضع المريض في مقدمة أولوياتها.

التوسع ورأس المال الاستثماري (CAPEX)

المستشفى السعودي الألماني - جدة

- عدد الأسرة: ٢٠٧ سرير.
- عدد العيادات: ١٤ عيادة.
- رأس المال الاستثماري (CAPEX): ٣٩٩ مليون ريال سعودي.
- سيبدأ تشغيل المستشفى في النصف الأول من عام ٢٠٢٦، وذلك بعد تجديده وتوسيع البرج الطبي.



الاستراتيجية والخطط المستقبلية

تستهدف المجموعة توسيع شبكتها من المستشفيات والعيادات الشاملة كمراكز إحالة في مختلف أنحاء المملكة العربية السعودية، وإنشاء المزيد من العيادات الخارجية، وزيادة عدد الأسرة في المستشفيات وتجديدها، لتعزيز تجربة المريض وجذب المزيد من المرضى.

١٥- المشاريع الجديدة

استجابةً للطلب المتزايد على خدماتنا الطبية، اعتمدت الشركة خطة توسعة المستشفى السعودي الألماني - جدة من خلال إنشاء برج طبي وإضافة ٢٠٧ سرير و١٤ عيادة على مساحة الأرض المتوفرة بموقع المستشفى. تم الاتفاق مع شركة إنشاء المستشفيات الدولية (طرف ذو علاقة) على تنفيذ المشروع في ٢٠٢٢/٧/٠٦ من خلال مناقصة وعملية تقييم تجاري، وتبلغ قيمة العقد مع الشركة ٣٩٩ مليون ريال، ومن المتوقع اكتمال المشروع بحلول النصف الأول من عام ٢٠٢٦ بالاعتماد على قروض بنكية وتمويل من خلال الشركة بشكل جزئي.



الحوكمة

١٧- الحوكمة

تؤكد المجموعة على التزامها بأعلى معايير الحوكمة، إيمانًا منها بدورها المحوري في تحقيق النجاح. فقد تمّ اعتماد لوائح الحوكمة المحدثة وسياسات الحوكمة الداخلية والمواثيق، وذلك انسجامًا مع أحدث اللوائح الصادرة عن هيئة سوق المال. تهدف هذه اللوائح إلى تحسين إطار وتنظيم حوكمة الشركات بالمجموعة، والارتقاء بها إلى مستوى أعلى من الشفافية وضمن الامتثال للوائح حوكمة الشركات.

وإيمانًا من المجموعة بأهمية تحقيق هذه الأهداف، فقد وضعت خطة عمل تشمل:

- تطوير الأداء الإداري على أساس إعلاء قيمة المجموعة.
- تعزيز الدور التنظيمي بالتعاون مع الجهات التنفيذية بما يحقق مصالح المجموعة والمساهمين، بما فيهم صغار المستثمرين، وتعظيم حقوق المساهمين.
- الالتزام بالمستوى المناسب من الإفصاح المالي والحفاظ على نظام فعال للرقابة الداخلية وإدارة المخاطر.

تطبيق لائحة حوكمة الشركات

تلتزم المجموعة بتطبيق معايير ومتطلبات حوكمة الشركات من خلال مراجعة مستمرة لسياساتها وإجراءاتها وممارساتها، وقد تم إعداد وثيقة حوكمة متوافقة مع لوائح حوكمة الشركات المحدثة الصادرة عن الهيئة العامة لسوق المال. تؤكد المجموعة التزامها بجميع أحكام نظام حوكمة الشركات في المملكة العربية السعودية، باستثناء ما يلي:

رقم المادة والفقرة	نص المادة / الفقرة	أسباب عدم التطبيق
المادة ٤١: التقييم، الفقرة (ب)	يجب أن تكون (ب) إجراءات تقييم الأداء مكتوبة وواضحة ومكشوفة لأعضاء مجلس الإدارة والمقيمين.	وفقًا للوائح الخاصة بالحوكمة المؤسسية، تتحمل لجنة التعويضات والمزايا مسؤولية مراجعة هيكل مجلس الإدارة بشكل دوري، بالإضافة إلى مسؤوليات أخرى، كما تضع اللجنة سياسات خاصة بالرواتب وبرامج التعويضات والحوافز لأعضاء مجلس الإدارة والقيادات التنفيذية في المجموعة، ويجب على مجلس الإدارة والإدارة التنفيذية تقييم عمل هذه اللجنة.
رقم المادة والفقرة	نص المادة والفقرة	أسباب عدم التقديم

الفقرة (هـ)

يقوم مجلس (هـ) الإدارة بالترتيبات اللازمة للحصول على تقييم كفو لأدائه من قبل جهة خارجية مستقلة ومختصة، وذلك كل ثلاث سنوات

وفقًا للوائح الخاصة بالحوكمة المؤسسية، تتحمل لجنة التعويضات والمزايا مسؤولية مراجعة هيكل مجلس الإدارة بشكل دوري، بالإضافة إلى مسؤوليات أخرى. كما تضع اللجنة سياسات خاصة بالرواتب وبرامج التعويضات والحوافز لأعضاء مجلس الإدارة والقيادات التنفيذية في المجموعة. وعلى مجلس الإدارة والإدارة التنفيذية تقييم عمل هذه اللجنة.

المادة ٧٠

تشكيل إدارة المخاطر

المادة ٧١

اختصاصات إدارة المخاطر

المادة ٧٢

اجتماعات إدارة المخاطر

المادة (٨٥): تحفيز العاملين

الفقرة (٢)
الفقرة (٣)

١) خطة خيارات الأسهم للموظفين وبرامج التقاعد وإنشاء صندوق مستقل لتمويل هذه البرامج
٢) إنشاء مؤسسات اجتماعية لموظفي المجموعة.

المادة ٩٥

تشكيل لجنة خاصة بحوكمة الشركات

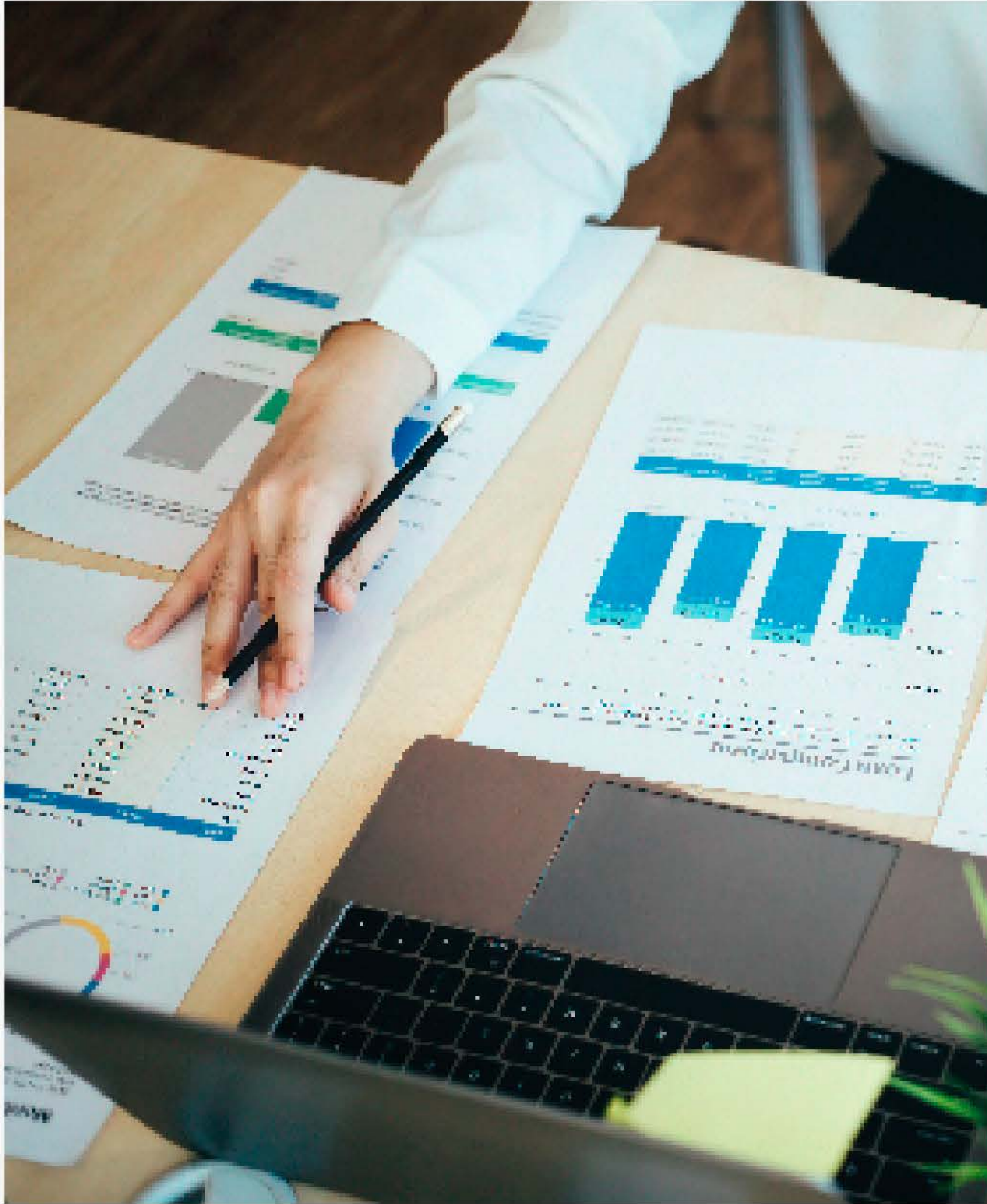
تتولى لجنة المراجعة مسؤولية مراقبة تنفيذ لوائح حوكمة الشركة، ومتابعة التحديثات التي تطرأ على هذه اللوائح والمواد الإرشادية.

١٨- إعلانات تداول

قائمة بيانات الشركة للمساهمين خلال عام ٢٠٢٣

#	التاريخ	نوع البيان	العنوان
١	٢٠٢٣/١١/٠٢	النتائج المالية	تعلن شركة الشرق الأوسط للرعاية الصحية (السعودي الألماني الصحية) عن نتائجها المالية المؤقتة للفترة المنتهية في ٢٠٢٣/٠٩/٣٠ (تسعة أشهر).
٢	٢٠٢٣/٠٩/٢١	بيان للمساهمين	شركة الشرق الأوسط للرعاية الصحية (السعودي الألماني الصحية) تعلن عن تعيين رئيس مجلس الإدارة ونائب الرئيس وتشكيل لجان المجلس لفترة جديدة.
٣	٢٠٢٣/٠٨/٢٠	نتائج اجتماع الجمعية العمومية غير العادية	تعلن شركة الشرق الأوسط للرعاية الصحية (السعودي الألماني الصحية) عن نتائج اجتماع الجمعية العمومية غير العادية.
٤	٢٠٢٣/٠٨/٠٣	النتائج المالية	تعلن شركة الشرق الأوسط للرعاية الصحية (السعودي الألماني الصحية) عن نتائجها المالية المؤقتة للفترة المنتهية في ٢٠٢٣/٠٦/٣٠ (ستة أشهر).
٥	٢٠٢٣/٠٧/٢٦	دعوة إلى اجتماع الجمعية العمومية غير العادية	تدعو شركة الشرق الأوسط للرعاية الصحية (السعودي الألماني الصحية) مساهميها لحضور اجتماع الجمعية العمومية غير العادية (الاجتماع الأول).
٦	٢٠٢٣/٠٦/٢٢	بيان للمساهمين	شركة الشرق الأوسط للرعاية الصحية (السعودي الألماني الصحية) تُصدر تحديداً حول توصية مجلس الإدارة بزيادة رأسمال الشركة من خلال طرح حقوق اكتتاب.

٧	٢٠٢٣/٠٦/١٩	نتائج اجتماع الجمعية العمومية العادية	تعلن شركة الشرق الأوسط للرعاية الصحية (السعودي الألماني الصحية) عن نتائج اجتماع الجمعية العمومية العادية (الاجتماع الأول).
٨	٢٠٢٣/٠٥/٢٨	دعوة إلى اجتماع الجمعية العمومية العادية	تدعو شركة الشرق الأوسط للرعاية الصحية (السعودي الألماني الصحية) مساهميها لحضور اجتماع الجمعية العمومية العادية (الاجتماع الأول).
٩	٢٠٢٣/٠٥/٢٤	إعلان تصحيحي	إعلان تصحيحي من شركة الشرق الأوسط للرعاية الصحية (السعودي الألماني الصحية) بخصوص النتائج المالية الأولية للفترة المنتهية في ٣١ مارس ٢٠٢٣ (ثلاثة أشهر).
١٠	٢٠٢٣/٠٥/١٤	النتائج المالية	تعلن شركة الشرق الأوسط للرعاية الصحية (السعودي الألماني الصحية) عن نتائجها المالية المؤقتة للفترة المنتهية في ٣١ مارس ٢٠٢٣ (ثلاثة أشهر).
١١	٢٠٢٣/٠٤/٠٦	بيان للمساهمين	شركة الشرق الأوسط للرعاية الصحية (السعودي الألماني الصحية) تفتح باب الترشيح لعضوية مجلس الإدارة.
١٢	٢٠٢٣/٠٣/٣٠	بيان للمساهمين	تعلن شركة الشرق الأوسط للرعاية الصحية (السعودي الألماني الصحية) عن عدم توزيع أرباح نقدية على المساهمين عن العام المالي المنتهي في ٢٠٢٢.
١٣	٢٠٢٣/٠٢/٢٦	بيان للمساهمين	تعلن شركة الشرق الأوسط للرعاية الصحية (السعودي الألماني الصحية) عن نتائجها المالية السنوية للفترة المنتهية في ٣١ مارس ٢٠٢٢.
١٤	٢٠٢٣/٠١/٢٢	بيان للمساهمين	تعلن شركة الشرق الأوسط للرعاية الصحية (السعودي الألماني الصحية) عن افتتاح البرج الطبي وتوسعة أسرة المرضى الداخليين في المستشفى السعودي الألماني - الرياض.



١٩- فعالية وكفاءة الرقابة الداخلية: نتائج المراجعة السنوية

راجعت لجنة المراجعة في المجموعة التقارير الدورية لتقييم إجراءات الرقابة الداخلية، وتأكدت من دقة تطبيقها، وخلصت اللجنة إلى أن أنظمة الرقابة الداخلية مناسبة وكافية.

٢٠- المراجعة الداخلية

تتولى عملية المراجعة الداخلية إدارة مختصة بالمراجعة الداخلية، وتتبع مباشرة لجنة المراجعة.



مجلس الإدارة

٢١- مجلس الإدارة

٢٢- يُظهر الجدول التالي قائمة أعضاء مجلس الإدارة وحالة عضويتهم لعام ٢٠٢٣.

تشرف مجموعة مكونة من سبعة أعضاء غير تنفيذيين، من بينهم ثلاثة أعضاء مستقلين، على إدارة الشركة.

تم تعيين مجلس الإدارة الحالي من قبل الجمعية العمومية غير العادية التي عقدت في ١٧ أغسطس ٢٠٢٣ الموافق، ١٤٤٥/٠٢/٠١ هجري، وفقاً للمادة ١٧ من نظام الشركة الأساسي.

بدأت دورة المجلس الحالية، التي تبلغ مدتها ثلاث سنوات، في ١٧ سبتمبر ٢٠٢٣ وتنتهي في ١٦ سبتمبر ٢٠٢٦.

كان مجلس الإدارة يتكون من تسعة أعضاء قبل تقليصه إلى سبعة أعضاء، وفقاً لتعديل المادة ١٧ من نظام المجموعة الأساسي، في الجمعية العمومية غير العادية التي عقدت في ٢٩ يونيو ٢٠٢٠.

#	الاسم	الصفة	نوع العضوية (تنفيذي / غير تنفيذي / مستقل)
١	صبحي عبد الجليل إبراهيم بترجي	رئيس مجلس الإدارة	غير تنفيذي
٢	مكارم صبحي عبدالجليل بترجي	نائب رئيس مجلس الإدارة	غير تنفيذي
٣	خالد عبد الجليل ابراهيم بترجي	عضو	غير تنفيذي
٤	السلطان صبحي عبدالجليل بترجي	عضو	غير تنفيذي
٥	محمد عبد الرحمن مؤمنة	عضو	عضو مستقل
٦	عمرو محمد خالد خاشقجي	عضو	عضو مستقل
٧	محمد مصطفى محمد عمر بن صديق	عضو	عضو مستقل

٢٣- مهام مجلس الإدارة

- وضع وتوجيه وتنفيذ الاستراتيجية الشاملة والأهداف الرئيسية للمجموعة، بما في ذلك وضع الخطط المالية والتشغيلية السنوية، مع الأخذ بعين الاعتبار توصيات الإدارة التنفيذية.
- تحديد الهيكل الأمثل والاستراتيجيات والأهداف المالية للمجموعة والموافقة على تقديرات ميزانيتها السنوية.
- الموافقة على التسويات والإعفاءات والالتزامات والعقود نيابة عن المجموعة.
- الموافقة على عمليات اندماج المجموعة مع كيانات أخرى وإدارة الأصول والعقارات من خلال الشراء والرهن وفك الرهن والبيع وإخلاء المسؤولية.

٢٤- مجلس الإدارة وأعضاء اللجنة والإدارة التنفيذية



الاسم

صباحي عبد الجليل ابراهيم البترجي

المركز الحالي

رئيس مجلس الإدارة

المركز السابق

رئيس مجلس الإدارة

المؤهلات العلمية

- ماجستير في الهندسة الكهربائية، جامعة كولورادو، الولايات المتحدة الأمريكية، ١٩٧٣.
- بكالوريوس في الهندسة الكهربائية، جامعة كانساس، الولايات المتحدة الأمريكية، ١٩٧٢.

الخبرات

- رئيس مجلس إدارة شركة بيت البترجي الطبية، ١٩٨٨ - ٢٠٢٠.
- رئيس مجلس إدارة السعودي الألماني الصحية، ١٩٨٨ - حتى الآن.



الاسم

مكارم صباحي عبدالجليل بترجي

المركز الحالي

نائب رئيس مجلس الإدارة

المركز السابق

نائب رئيس مجلس الإدارة

المؤهلات العلمية

- دكتوراه فخرية من منظمة الأمم المتحدة للفنون / معهد الموارد البشرية، ٢٠١٥.
- ماجستير إدارة الأعمال، كلية لندن للأعمال، المملكة المتحدة، ٢٠١١.
- بكالوريوس في قسم خدمات الصحة، جامعة لونغ بيتش، الولايات المتحدة الأمريكية، ٢٠٠٢.

الخبرات

- وسيط مالي في شركة سمن بارني للاستثمار، دالاس، تكساس - الولايات المتحدة الأمريكية، ١٩٩٨ - ١٩٩٩.
- محلل أعمال في شركة إرنست ويونغ، دبي - الإمارات العربية المتحدة، ٢٠٠٠.
- مدير قسم التسويق، السعودي الألماني الصحية، ٢٠٠٠ - ٢٠٠٢.
- نائب الرئيس التنفيذي ومدير تطوير الأعمال، بيت البترجي، ٢٠٠٢ - ٢٠١٤.
- مؤسس ورئيس مجلس إدارة شركة الخليج للشباب للاستثمار والتطوير العقاري ٢٠٠٣ - ٢٠٢٢.



الاسم

خالد عبد الجليل ابراهيم بترجي

المركز الحالي

عضو مجلس إدارة

المركز السابق

عضو مجلس إدارة

المؤهلات العلمية

- دكتوراه في الطب، جامعة إيسن، ألمانيا، ١٩٨٥.
- دكتوراه في الطب البشري والتدريب العملي، جامعة فيينا - النمسا، ١٩٧٨.

الخبرات

- رئيس قسم جراحة العظام وإصابات الحوادث، السعودي الألماني الصحية، ١٩٨٨ - حتى الآن.
- عضو مجلس إدارة، شركة حائل الوطنية للخدمات الصحية، ٢٠٠٧ - حتى الآن.
- نائب الرئيس التنفيذي، السعودي الألماني الصحية، ١٩٩٨ - ٢٠١٥.
- رئيس قسم الجودة، السعودي الألماني الصحية، ١٩٩٨ - ٢٠١٥.
- عميد وعضو مجلس إدارة كلية العلوم والتكنولوجيا الطبية، ٢٠٠٤ - ٢٠١٤.
- عضو مجلس إدارة في شركة حائل الوطنية للخدمات الصحية، (٢٠٠٧ - حتى الآن).
- عضو مجلس إدارة في كلية البترجي الطبية للعلوم والتكنولوجيا، (٢٠١٦ - حتى الآن).



الاسم

محمد مصطفى محمد عمر بن صديق

المركز الحالي

عضو مجلس إدارة مستقل

المركز السابق

عضو مجلس إدارة مستقل

المؤهلات العلمية

بكالوريوس في العلاقات الإدارية، جامعة الملك عبد العزيز، المملكة العربية السعودية، ١٩٨٠.

الخبرات

- مشرف المراجعة الفنية، الخطوط الجوية العربية السعودية، ١٩٦٦ - ١٩٧٧.
- مدير عام، شركة التداول التجارية / شركة دالاه أفيكو - شركة مجموعة دله البركة، ١٩٧٧ - ١٩٩١.
- مدير عام وعضو مجلس الإدارة وعضو اللجنة التنفيذية في الشركة السعودية للتنمية الصناعية، ١٩٩٢ - ٢٠٠٧.



الاسم

عمرو محمد خالد خاشقجي

المركز الحالي

عضو مجلس إدارة مستقل

المركز السابق

عضو مجلس إدارة مستقل

المؤهلات العلمية

- ماجستير إدارة أعمال من كلية إدارة الأعمال بجامعة ييل، الولايات المتحدة الأمريكية، ١٩٧٩.
- بكالوريوس من كلية مينلو، كاليفورنيا، الولايات المتحدة الأمريكية، ١٩٧٧.

الخبرات

- رئيس تنفيذي لشركة عمر خليل العيسائي وشركاه المحدودة (عوماكو)، ٢٠١٨ - ٢٠١٩.
- رئيس مجلس الإدارة والرئيس التنفيذي لمجموعة أمكست لتصنيع وتجارة مواد البناء والتطوير العقاري، ١٩٨٣ - حتى الآن.
- رئيس مجلس إدارة المساهم الرئيسي في شركة جلوبال جيس المحدودة، ٢٠٠٥ - حتى الآن.
- رئيس مجلس الإدارة والمؤسس المشارك لشبكة قادرون للأعمال والإعاق، ٢٠١٤ - حتى الآن.
- عضو مجلس إدارة الشركة الوطنية للصناعات الغذائية، ٢٠١٨ - حتى الآن.
- عضو سابق في مجلس إدارة شركة الأهلي تكافل حيث ترأس لجنة الاستثمار ولجنة الترشيحات والمكافآت لمدة تسع سنوات، ٢٠١٠ - ٢٠١٩.
- مدير عام سابق لشركة الجبس الوطنية، وهي شركة مساهمة عامة، ١٩٨٦ - ١٩٩٨.
- رئيس مجلس إدارة شركة سنايا السعودية، شركة تأمين تكافلي تعاوني، ٢٠٢١/٣/٨ - ٢٠٢٤/١/٧.
- عضو مجلس الإدارة وعضو اللجنة التنفيذية، شركة جدة للتطوير والتجديد العمراني، ٢٠٢٢ - حتى الآن.
- استدامة للخدمات البيئية، ٢٠٢٢ - حتى الآن.
- رئيس مجلس إدارة شركة حلول الاستدامة للخدمات البيئية المحدودة، ٢٠٢٢ - حتى الآن.



الاسم

محمد عبد الرحمن مؤمنة

المركز الحالي

عضو مجلس إدارة مستقل

المركز السابق

عضو مجلس إدارة مستقل

المؤهلات العلمية

- بكالوريوس إدارة أعمال تخصص تسويق، جامعة الملك فهد للبترول والمعادن، الظهران، المملكة العربية السعودية، ١٩٩٦.

الخبرات

- الرئيس التنفيذي لمجموعة المؤمنة الاستثمارية، ١٩٩٨ - حتى الآن.
- الشريك الإداري، شركة إدوارد دبليو كيللي وشركاؤه، ٢٠٠٦ - ٢٠٢٠.



الاسم

سلطان صبحي بترجي

المركز الحالي

عضو مجلس الإدارة

المركز السابق

عضو مجلس الإدارة

المؤهلات العلمية

- بكالوريوس في المالية والمحاسبة الدولية، جامعة ريجنتس، المملكة المتحدة، ٢٠٠٦.
- ماجستير في البرامج التنفيذية للعقارات، جامعة هارفارد، كامبريدج، الولايات المتحدة الأمريكية، ٢٠١٧.
- ماجستير في منظمة تنمية الأعمال، معهد ماساتشوستس للتكنولوجيا، كامبريدج، الولايات المتحدة الأمريكية.
- دبلوم في تقييم العقارات، جامعة لاهاي للعلوم التطبيقية، هولندا.

الخبرات

- الرئيس التنفيذي ومؤسس شركة دلالكوم الدولية لتطوير العقارات، ٢٠١٢ - حتى الآن.
- محلل مالي، بنك لازارد الاستثماري في المملكة المتحدة، ٢٠٠٩ - ٢٠١٠.
- محلل مالي في شركة أنكور (سويسرا)، ٢٠٠٨ - ٢٠٠٩.
- محلل مالي في شركة بيت البترجي الطبية، ٢٠٠٦ - ٢٠٠٨.
- الرئيس المشارك لمجلس إدارة شركة إنشاء المستشفيات الدولية، ٢٠٠٧ - ٢٠٢٠.

٢٥- لجنة التدقيق



الاسم

أحمد محمد خالد الدهلاوي

المركز الحالي

عضو لجنة (خارجي)

المركز السابق

عضو لجنة (خارجي)

المؤهلات العلمية

- ماجستير في إدارة المخاطر المالية، جامعة ساسكس، المملكة المتحدة، ٢٠١١.

الخبرات

- مدير مالي، مجموعة عمر زهير حافظ القابضة (من مارس ٢٠١٤ - حتى الآن).
- محاسب للشركات التابعة الدولية (من يونيو ٢٠١٢ - مارس ٢٠١٤).
- محاسب، قسم التقارير المالية، مجموعة شركة المتحدة التعاونية للتأمين (من فبراير ٢٠٠٨ - مارس ٢٠٠٩).



الاسم

مكارم صبحي عبدالجليل بترجي

المركز الحالي

عضو لجنة

المركز السابق

عضو لجنة

المؤهلات العلمية

- دكتوراه فخرية من منظمة الأمم المتحدة للفنون / معهد الموارد البشرية، ٢٠١٥.
- ماجستير إدارة أعمال، كلية لندن للأعمال، المملكة المتحدة، ٢٠١١.
- بكالوريوس في قسم خدمات الصحة، جامعة لونغ بيتش، الولايات المتحدة الأمريكية، ٢٠٠٢.

الخبرات

- وسيط مالي في شركة سمن بارني للاستثمار، دالاس، تكساس - الولايات المتحدة الأمريكية، ١٩٩٨ - ١٩٩٩.
- محلل أعمال في شركة إرنست ويونغ، دبي - الإمارات العربية المتحدة، ٢٠٠٠.
- مدير قسم التسويق، الشركة السعودية الألمانية للصحة، ٢٠٠٠ - ٢٠٠٢.
- نائب الرئيس التنفيذي ومدير تطوير الأعمال، بيت البترجي، ٢٠٠٢ - ٢٠١٤.
- مؤسس ورئيس مجلس إدارة شركة الخليج للشباب للاستثمار والتطوير العقاري ٢٠٠٣ - ٢٠٢٢.

- مدير عام سابق لشركة الجيس الوطنية، وهي شركة مساهمة عامة، ١٩٨٦ - ١٩٩٨.
- رئيس مجلس إدارة شركة سنايا السعودية، شركة تأمين تكافلي تعاوني، ٢٠٢١/٣/٨ - ٢٠٢٤/١/٧.
- عضو مجلس الإدارة وعضو اللجنة التنفيذية، شركة جدة للتطوير والتجديد العمراني، ٢٠٢٢ - حتى الآن.
- استدامة للخدمات البيئية، ٢٠٢٢ - حتى الآن.
- رئيس مجلس إدارة شركة حلول الاستدامة للخدمات البيئية المحدودة، ٢٠٢٢ - حتى الآن.



الاسم

عمرو محمد خالد خاشقجي

المركز الحالي

رئيس اللجنة

المركز السابق

رئيس اللجنة

المؤهلات العلمية

- ماجستير إدارة أعمال من كلية إدارة الأعمال بجامعة ييل، الولايات المتحدة الأمريكية، ١٩٧٩.
- بكالوريوس من كلية مينلو، كاليفورنيا، الولايات المتحدة الأمريكية، ١٩٧٧.

الخبرات

- رئيس تنفيذي لشركة عمر خليل العيسائي وشركاه المحدودة (عوماكو)، ٢٠١٨ - ٢٠١٩.
- رئيس مجلس الإدارة والرئيس التنفيذي لمجموعة أمكست لتصنيع وتجارة مواد البناء والتطوير العقاري، ١٩٨٣ - حتى الآن.
- رئيس مجلس إدارة المساهم الرئيسي في شركة جلوبال جيس المحدودة، ٢٠٠٥ - حتى الآن.
- رئيس مجلس الإدارة والمؤسس المشارك لشبكة قادرون للأعمال والإعاقة، ٢٠١٤ - حتى الآن.
- عضو مجلس إدارة الشركة الوطنية للصناعات الغذائية، ٢٠١٨ - حتى الآن.
- عضو سابق في مجلس إدارة شركة الأهلي تكافل حيث ترأس لجنة الاستثمار ولجنة الترشيحات والمكافآت لمدة تسع سنوات، ٢٠١٠ - ٢٠١٩.

٢٦- لجنة الترشيحات والمكافآت



الاسم

مكارم صبحي عبدالجليل بترجي

المركز الحالي

عضو اللجنة

المركز السابق

عضو اللجنة

المؤهلات العلمية

- دكتوراه فخرية من منظمة الأمم المتحدة للفنون / معهد الموارد البشرية، ٢٠١٥.
- ماجستير إدارة أعمال، كلية لندن للأعمال، المملكة المتحدة، ٢٠١١.
- بكالوريوس في قسم خدمات الصحة، جامعة لونغ بيتش، الولايات المتحدة الأمريكية، ٢٠٠٢.

الخبرات

- وسيط مالي في شركة سمن بارني للاستثمار، دالاس، تكساس - الولايات المتحدة الأمريكية، ١٩٩٨ - ١٩٩٩.
- محلل أعمال في شركة إرنست و يونج، دبي - الإمارات العربية المتحدة، ٢٠٠٠.
- مدير قسم التسويق، السعودي الألماني الصحية، ٢٠٠٠ - ٢٠٠٢.
- نائب الرئيس التنفيذي ومدير تطوير الأعمال، بيت البترجي، ٢٠٠٢ - ٢٠١٤.
- مؤسس ورئيس مجلس إدارة شركة الخليج للشباب للاستثمار والتطوير العقاري ٢٠٠٣ - ٢٠٢٢.



الاسم

صبحي عبد الجليل ابراهيم بترجي

المركز الحالي

عضو اللجنة

المركز السابق

عضو اللجنة

المؤهلات العلمية

- ماجستير في الهندسة الكهربائية، جامعة كولورادو، الولايات المتحدة الأمريكية، ١٩٧٣.
- بكالوريوس في الهندسة الكهربائية، جامعة كانساس، الولايات المتحدة الأمريكية، ١٩٧٢.

الخبرات

- رئيس مجلس إدارة شركة بيت البترجي الطبية، ١٩٨٨ - ٢٠٢٠.
- رئيس مجلس إدارة السعودي الألماني الصحية، ١٩٨٨ - حتى الآن.



الاسم

محمد عبد الرحمن مؤمنة

المركز الحالي

رئيس اللجنة

المركز السابق

رئيس اللجنة

المؤهلات العلمية

- بكالوريوس إدارة أعمال تخصص تسويق، جامعة الملك فهد للبترول والمعادن، الظهران، المملكة العربية السعودية، ١٩٩٦.

الخبرات

- الرئيس التنفيذي لمجموعة المؤمنة الاستثمارية، ١٩٩٨ - حتى الآن.
- الشريك الإداري، شركة إدوارد دبليو كيلي وشركاؤه، ٢٠٠٦ - ٢٠٢٠.

٢٧- الإدارة التنفيذية

- رئيس قسم الطب في كلية الطب بأبها، جامعة الملك خالد، ١٩٩٤ - ١٩٩٥.
- وكيل العميد للشؤون الأكاديمية في كلية الطب بأبها، ١٩٩٠ - ١٩٩٤.
- استشاري أمراض الروماتيزم (مستمر حتى الآن) ١٩٨٩ - حتى الآن.
- أستاذ مشارك في الطب الباطني.
- نشر أكثر من ٢٨ بحثاً في المجلات الطبية المحكمة الدولية.
- محكم في العديد من المجلات الطبية المحلية والدولية.
- رائد في تطبيق الجودة وسلامة المرضى في جميع المؤسسات الصحية التي عملت بها وإدارتها.
- خبرة إدارية طويلة في المجال الصحي مدعومة بورش متقدمة ودورات وشهادات في التطوير والجودة والتدريب والتقدم الوظيفي والقيادة والتفكير الإبداعي وبناء الفريق.
- عضو وزميل ورئيس في العديد من الجمعيات والمجالس والمؤسسات واللجان الطبية والتعليمية والبحثية والتنفيذية العلمية الوطنية والدولية.
- مرشح لانتخابات عام ٢٠١٩ لمنصب حاكم الفصل السعودي من الكلية الأمريكية للأطباء (ACP).
- مدير عام برنامج سعودة التخصصات الصحية بمجلس صحة منطقة مكة المكرمة لمدة ٧ سنوات.



الاسم

منصور أحمد محمد الجندي

المركز الحالي

المدير الطبي للمجموعة

المركز السابق

المدير التنفيذي للخدمات الطبية بمجموعة خدمات الحرس الوطني للصحة بالمنطقة الغربية

المؤهلات العلمية

- دكتوراه في الطب، زميل الكلية الملكية للأطباء بالمملكة المتحدة (FRCPC)، زميل الكلية الأمريكية للأطباء (FACP)، وزميل الكلية الأمريكية للتصوير الشعاعي (FACR).
- بكالوريوس الطب والجراحة (مع مرتبة الشرف الأولى عام ١٩٨٢)
- البورد الأمريكي للطب الباطني - ١٩٨٧.
- البورد الأمريكي لأمراض الروماتيزم ١٩٩٠ (إعادة اعتماد البورد الأمريكي ٢٠١٢-٢٠٢٣).
- شهادة اختصاصي في الطب الباطني من الكلية الملكية للأطباء والجراحين بكندا، ١٩٨٨.
- شهادة أمراض الروماتيزم من جامعة أوتاوا، ١٩٨٩.
- شهادة الجودة في الرعاية الصحية، ١٩٩٩.

الخبرات

- رئيس قسم الطب في مستشفيات القوات المسلحة بالمنطقة الجنوبية (خميس مشيط) ١٩٩٥ - ١٩٩٩.
- عميد الشؤون الأكاديمية في مستشفى الملك عبد العزيز بالمدينة الطبية العسكرية (جدة)، ١٩٩٩ - ٢٠٠٠.

- شريك مراجعة حسابات في شركة خالد الغنام وشركاؤه (من ديسمبر ٢٠٠٣ إلى أكتوبر ٢٠٠٦).
- المدير المالي، مجموعة بهجت، (من أغسطس ١٩٩٨ إلى ٢٠٠٣).
- المتحكم المالي لمجموعة محمد عبد المحسن الخرافي، ألبانيا (من يوليو ١٩٩٥ إلى يوليو ١٩٩٨).
- مدير المراجعة الداخلية في ديلويت آند توش، مصر (من يونيو ١٩٩٠ إلى يونيو ١٩٩٥).
- مدقق حسابات في كيه بي إم جي، مصر (من يناير ١٩٨٨ إلى مايو ١٩٩٠).



الاسم

مدني حزين

المركز الحالي

المدير المالي للمجموعة

المركز السابق

المدير المالي للمجموعة

المؤهلات العلمية

- ماجستير إدارة أعمال، جامعة دوفين، باريس ٢٠١٦.
- ماجستير في الاقتصاد، جامعة السوربون، باريس ٢٠١٦.
- (يمكنك أيضاً ترجمة "ماجستير في علم الاقتصاد" إن كان ذلك أكثر شيوعاً)
- دبلوم في المالية، الأكاديمية العربية للعلوم والتكنولوجيا، ٢٠٠٥.
- دبلوم في الإدارة، غرفة التجارة والصناعة في باريس، ١٩٩٠.
- بكالوريوس تجارة - قسم المحاسبة، كلية التجارة، جامعة عين شمس، ١٩٨٧.

الخبرات

- المدير المالي للمجموعة، من يونيو ٢٠١٩ حتى الآن.
- المدير المالي، مجموعة النسيج الشرقي (من يناير ٢٠١٦ إلى يونيو ٢٠١٩).
- المدير المالي الإقليمي لشركة سويدي إليكتريك جروب الجزائر (من أكتوبر ٢٠١٣ إلى ديسمبر ٢٠١٥).
- المدير المالي، مجموعة المتحدة للسياسة (تابعة لشركة القلعة القابضة) (من أغسطس ٢٠٠٩ إلى سبتمبر ٢٠١٣).
- المدير المالي، شركة أورسكوم تيليكوم الجزائر وكوريا الشمالية (من نوفمبر ٢٠٠٦ إلى يونيو ٢٠٠٩).



الاسم

أحمد محمد شبل العتريس

المركز الحالي

الرئيس التنفيذي للمجموعة

المركز السابق

الرئيس التنفيذي للمجموعة

المؤهلات العلمية

- دبلوم في إدارة المستشفيات، الجامعة الأمريكية بالقاهرة، مصر، ٢٠٠٥.
- دبلوم في إدارة المستشفيات، جامعة عين شمس، مصر، ٢٠٠٤.
- دبلوم في إدارة الجودة الشاملة في الرعاية الصحية، الجامعة الأمريكية بالقاهرة، مصر، ٢٠٠٣.
- ماجستير في أمراض القلب وجراحة الصدر، جامعة الأزهر، مصر، ٢٠٠٣.
- بكالوريوس الطب والجراحة، جامعة طنطا، مصر، ١٩٩٣.

الخبرات

- الرئيس التنفيذي للمجموعة، من عام ٢٠١٨ حتى الآن.
- الرئيس التنفيذي للمستشفى السعودي الألماني - عسير (من ٢٠٠٩ - ٢٠١٨).
- مدير العمليات، المستشفى السعودي الألماني - عسير (من ٢٠٠٧ - ٢٠٠٩).
- مدير مساعد للعمليات في المستشفى السعودي الألماني - عسير (من ٢٠٠٥ - ٢٠٠٧).
- مساعد المدير العام لمستشفى معهد ناصر، وهي شركة مسجلة في جمهورية مصر العربية تعمل في مجال الرعاية الصحية (من ١٩٩٧ - ٢٠٠٥).

٢٨- أعضاء مجلس الإدارة الذين يشغلون عضوية مجالس إدارة شركات مساهمة أخرى (مدرجة أو غير مُدرجة) لعام ٢٠٢٣

اسم العضو	الشركات التي يشارك عضو مجلس الإدارة في عضوية مجلس إدارتها أو يشغل فيها منصب مدير	الموقع (داخل / خارج المملكة)	الوضع القانوني (مدرجة / غير مدرجة)
صبحي عبد الجليل إبراهيم بترجي	شركة حائل الوطنية للخدمات الصحية	داخل المملكة العربية السعودية	غير مُدرجة
	كلية البترجي الطبية للعلوم والتكنولوجيا	داخل المملكة العربية السعودية	غير مُدرجة
	شركة الشرق الأوسط للرعاية الصحية (السعودي الألماني الصحية)	داخل المملكة العربية السعودية	مُدرجة
خالد عبد الجليل إبراهيم بترجي	شركة الشرق الأوسط للرعاية الصحية (السعودي الألماني الصحية)	داخل المملكة العربية السعودية	مُدرجة
	شركة حائل الوطنية للخدمات الصحية	داخل المملكة العربية السعودية	غير مُدرجة
	كلية البترجي الطبية للعلوم والتكنولوجيا	داخل المملكة العربية السعودية	غير مُدرجة
مكارم صبحي عبدالجليل بترجي	شركة الشرق الأوسط للرعاية الصحية (السعودي الألماني الصحية)	داخل المملكة العربية السعودية	مُدرجة
	شركة حائل الوطنية للخدمات الصحية	داخل المملكة العربية السعودية	غير مُدرجة
	كلية البترجي الطبية للعلوم والتكنولوجيا	داخل المملكة العربية السعودية	غير مُدرجة
سلطان صبحي عبدالجليل بترجي	شركة الشرق الأوسط للرعاية الصحية (السعودي الألماني الصحية)	شركة عمرو	مُدرجة
	كلية البترجي الطبية للعلوم والتكنولوجيا	داخل المملكة العربية السعودية	غير مُدرجة
	شركة إنشاء المستشفيات الدولية	داخل المملكة العربية السعودية	غير مُدرجة
محمد عبد الرحمن محمد مؤمنة	شركة الخبراء الماليين	داخل المملكة العربية السعودية	غير مدرجة (مؤسسة خيرية)
	مؤسسة الوداد الخيرية	داخل المملكة العربية السعودية	غير مُدرجة
	بنك فرنسا للأعمال	داخل المملكة العربية السعودية	غير مُدرجة
	شركة انيشيال السعودية	داخل المملكة العربية السعودية	غير مُدرجة

غير مُدرجة	داخل المملكة العربية السعودية	شركة عمرو خاشقجي التجارية المحدودة	عمرو محمد خالد خاشقجي
غير مُدرجة	داخل المملكة العربية السعودية	شركة جلوبال جبسيوم المحدودة	
غير مُدرجة	داخل المملكة العربية السعودية	شبكة قادرون لأصحاب الأعمال والإعاقة	
مُدرجة	داخل المملكة العربية السعودية	عناية السعودية	
مُدرجة	داخل المملكة العربية السعودية	شركة الشرق الأوسط للرعاية الصحية (السعودي الألماني الصحية)	
غير مُدرجة	داخل المملكة العربية السعودية	الشركة الوطنية للصناعات الغذائية	
غير مُدرجة	داخل المملكة العربية السعودية	العيسائي القابضة	
غير مُدرجة	داخل المملكة العربية السعودية	يوناييتد ويرهاوس	
غير مُدرجة	خارج المملكة العربية السعودية	شركة الصناعات الغذائية الشرقية (المحدودة (نيجيريا))	
غير مُدرجة	داخل المملكة العربية السعودية	شركة زهر البرتقال	محمد مصطفى محمد عمر بن صديق
مُدرجة	داخل المملكة العربية السعودية	شركة الشرق الأوسط للرعاية الصحية (السعودي الألماني الصحية)	

٢٩- اجتماعات مجلس الإدارة

الجدول التالي يعرض اجتماعات مجلس الإدارة التي عقدت في عام ٢٠٢٣ ، وتواريخ انعقاد هذه الاجتماعات وأعضاء مجلس الإدارة الذين حضروا كلا منها.

#	الاسم	الاجتماع (١) ٢٠٢٣/٠٢/٢٣	الاجتماع (٢) ٢٠٢٣/٠٥/١٤	الاجتماع (٣) ٢٠٢٣/٠٨/٠٣	الاجتماع (٤) ٢٠٢٣/١١/٠٢	الاجتماع (٥) ٢٠٢٤/٠١/٠٣	الاجتماع (٦) ٢٠٢٤/٠٣/٣٠	Total
١	صبحي عبدالجليل بترجي	✓	✓	✓	✓	✓	✓	٦
٢	خالد عبدالجليل بترجي	✓	✓	✓	✓	✓	✓	٦
٣	مكارم صبحي بترجي	✓	✓	✓	✓	✓	✓	٦
٤	سلطان صبحي بترجي	✓	✓	✓	✓	✓	✓	٦
٥	محمد مصطفى محمد عمر بن صديق	✓	✓	✓	✓	✓	✓	٦
٦	محمد عبد الرحمن مؤمنة	✓	✓	✓	✓	✓	✓	٦
٧	عمرو محمد خالد خاشقجي	✓	✓	✓	✓	✓	✓	٦

تاريخ آخر اجتماع للجمعية العمومية غير العادية في يوم ١٧ أغسطس ٢٠٢٣ الموافق (١٤٤٥/٠٢/٠١).

٣٠- اللجان التابعة لمجلس الإدارة

حرص مجلس الإدارة، بموافقة الجمعية العمومية، على تشكيل لجنة التدقيق ولجنة الترشيحات والمكافآت لضمان الأداء الأمثل والرقابة الفعالة على إدارة المجموعة. تعمل هذه اللجان وفقاً لقواعد معتمدة تحدد مهامها ومسؤولياتها، وتقدم تقاريرها ومقترحاتها إلى مجلس الإدارة، الذي يقوم بدوره بإجراء مراجعة سنوية لقواعد التشغيل بناءً على توصياتها. يحصل أعضاء هذه اللجان على مكافأة محددة لعضويتهم، وفقاً لما تحدده لائحة كل لجنة.

٣١- لجنة المراجعة

تتألف لجنة المراجعة من ثلاثة أعضاء. ويبين الجدول التالي صفة العضوية لأعضاء اللجنة. ولضمان مبدأ الحيادية والاستقلالية، فقد روعي أن يكون جميع الأعضاء غير تنفيذيين ومستقلين أو خارجيين.

#	الاسم	عضوية مجلس الإدارة	المنصب
١	عمرو محمد خالد خاشقجي	عضو مجلس إدارة مستقل	رئيس لجنة المراجعة
٢	مكارم صبحي بترجي	عضو مجلس إدارة غير تنفيذي	عضو
٣	أحمد محمد خالد دهلوي	عضو مجلس إدارة خارجي	عضو

مهام ومسؤوليات لجنة المراجعة

- مراجعة البيانات المالية الربع سنوية والسنوية للمجموعة وتقديم آرائها وتوصياتها إلى مجلس الإدارة قبل تقديم البيانات.
- مراقبة سلامة البيانات المالية وكافة البيانات المتعلقة بالأداء المالي للمجموعة.
- تقييم السياسات المحاسبية للمجموعة وتحديد أي ممارسات أو مبادئ مقترحة أو تطورات جديدة في المحاسبة أو متطلبات الإفصاح أو القوانين واللوائح ذات الصلة، وتقييم الآثار المحتملة لهذه التطورات على المجموعة، فضلاً عن عرض آراء وتوصيات لجنة التدقيق حول هذه التطورات على مجلس الإدارة.
- تقييم المنهجيات المحاسبية المستخدمة في المعاملات الأساسية المهمة أو غير العادية في حال وجود خيارات محاسبية متعددة، و التركيز على تقييم المنهجيات المحاسبية المتعلقة بعمليات الاندماج والاستحواذ وإعادة الهيكلة المالية واتفاقيات الشراكة.

- ضمان التزام المجموعة بالمعايير المحاسبية المعمول بها مع مراعاة الآراء الواردة من مدققي حسابات المجموعة.
- مراجعة ملاحظات مدققي الحسابات حول البيانات المالية ومتابعة الإجراءات التي اتخذتها المجموعة.
- التأكد من وضوح وشمولية وثراء التعليقات على البيانات المالية للمجموعة وسياقها، بما يضمن حصول المساهمين والأطراف الأخرى على المعلومات اللازمة لتقييم أداء المجموعة بدقة.
- مراجعة المعلومات الأساسية المتعلقة بإدارة المخاطر وأداء المجموعة، بما في ذلك البيانات المالية وتقرير الأداء التشغيلي والمالي وتقرير الحوكمة.
- مراجعة أنظمة الرقابة المالية وإدارة المخاطر للمجموعة بشكل دوري لتقييم مدى كفاءتها وفعاليتها، مع تحديثها بانتظام لضمان اتساقها مع أفضل الممارسات وتضمن احتوائها على ضوابط داخلية كافية.
- ضمان وجود نظام فعال لتقييم الالتزام بمتطلبات هيئة السوق المالية، بما في ذلك التزامات الإفصاح المستمر، مع مراقبة فعالية هذا النظام بشكل دوري.
- مراجعة البيانات المتعلقة بالرقابة الداخلية وإدارة المخاطر في التقرير السنوي للمجموعة.
- مراجعة كفاية وفعالية الترتيبات التي تقدمها المجموعة للموظفين والمقاولين للإبلاغ عن المخالفات المالية، بما في ذلك ضمان سرية البلاغات وإجراء تحقيقات مناسبة ومستقلة وإجراءات متابعة فعالة.
- مراجعة آليات وإجراءات كشف الاحتيال المعتمدة لدى المجموعة.
- إجراء تحقيقات شاملة في جميع حالات الاحتيال المحتملة التي تم الإبلاغ عنها.
- الإشراف على إدارة التدقيق الداخلي للمجموعة لضمان كفاءتها وفعاليتها في تنفيذ المهام والواجبات الموكلة إليها من قبل مجلس الإدارة.
- إبداء الرأي في اختيار وإقالة رئيس إدارة التدقيق الداخلي وشركة التدقيق.
- مراجعة نظام الرقابة الداخلية وإعداد تقرير مكتوب يتضمن الآراء والتوصيات.
- مراجعة وتقييم الخطط والبرامج السنوية فيما يتعلق بأنظمة الرقابة الداخلية للمجموعة للتأكد من كفاءتها.
- مراجعة تقارير التدقيق الداخلي للمجموعة ومتابعة تنفيذ الخطط التصحيحية.
- تحليل ردود الإدارة العليا على النتائج والتوصيات الصادرة عن إدارة التدقيق الداخلي.
- مراقبة استجابات الإدارة التنفيذية لنتائج وتوصيات إدارة التدقيق الداخلي.
- ضمان امتلاك إدارة التدقيق الداخلي للبيانات والمعلومات اللازمة لأداء وظائفها بكفاءة، تماشيًا مع المعايير المهنية المعتمدة.
- الاجتماع مع إدارة التدقيق الداخلي ومدققي المجموعة لمناقشة أي قضايا مهمة يثيرونها حول إدارة المجموعة، والتأكد من إمكانية التواصل مع رئيس إدارة التدقيق الداخلي في أي وقت.
- تقديم توصيات بشأن اختيار وتعيين وفصل مدققي الحسابات وتحديد أتعابهم، مع التركيز على تقييم احترافية واستقلالية المدققين.
- مراقبة أعمال مدققي المجموعة والتأكد من التزامهم بنطاق العمل المحدد.
- تقييم استقلالية مدققي حسابات المجموعة وضمان حياديتهم ومدى فعالية ممارساتهم في التدقيق، بما يتوافق مع المعايير المهنية والتنظيمية المعمول بها.
- العمل مع مدققي المجموعة لتنسيق وتطوير خطة وإجراءات التدقيق للعام الحالي وتقديم الملاحظات والتوصيات.
- مراجعة ملاحظات مدققي المجموعة على البيانات المالية ومتابعة ما تم اتخاذه من إجراءات، بما في ذلك:
- النتائج الأساسية التي تم تحديدها من قبل المدققين.
- معايير التدقيق والمراجعة.
- مستوى نتائج التدقيق.
- التدقيق الفعال.
- مراجعة خطابات تعيين مدققي المجموعة قبل اعتمادها وتوقيعها من قبل الإدارة، وتعزيز التواصل الفعال مع مدققي المجموعة والاستجابة لتوصياتهم.

ويبين الجدول التالي سجل اجتماعات لجنة المراجعة التي عقدت في عام ٢٠٢٣م ومجموعها (٤) اجتماعات:

#	الاسم	المنصب	اجتماع (١) ٢٠٢٣/٠٢/٢٣	اجتماع (٢) ٢٠٢٣/٠٥/١٤	اجتماع (٣) ٢٠٢٣/٠٨/٠٣	اجتماع (٤) ٢٠٢٣/١١/٠٢	الإجمالي
١	عمرو محمد خالد خاشقجي	رئيس اللجنة	✓	✓	✓	✓	٤
٢	مكارم صبحي بترجي	عضو غير تنفيذي في اللجنة	✓	✓	✓	✓	٤
٣	أحمد محمد خالد دهلوي	عضو خارجي باللجنة	✓	✓	✓	✓	٤

مهام ومسؤوليات لجنة الترشيحات والمكافآت

تقييم المرشحين لعضوية مجلس الإدارة وفقاً لمعايير محددة ومراجعة خلفياتهم الأخلاقية والجنائية. مراجعة متطلبات عضوية مجلس الإدارة سنوياً لتحديد المهارات اللازمة لأعضاء مجلس الإدارة، بما في ذلك الالتزام بالوقت المطلوب.

مراجعة هيكل مجلس الإدارة والتوصية بالتغييرات المطلوبة.

تحديد نقاط القوة والضعف في الإدارة واقتراح الحلول التي تتوافق مع مصالح المجموعة.

التأكد من عدم وجود تضارب في المصالح لدى الأعضاء المستقلين سنوياً، بما في ذلك الأعضاء أصحاب العضوية في مجلس إدارة شركة أخرى.

وضع سياسات واضحة بشأن مكافآت أعضاء مجلس الإدارة والمديرين التنفيذيين بما يتناسب مع أدائهم.

مراجعة خطة الاستبدال لأعضاء مجلس الإدارة وكبار المسؤولين التنفيذيين، وخاصة الرئيس التنفيذي والمدير المالي ومدير العمليات، للتأكد من أنها تعالج التحديات والفرص والمهارات والخبرات الحالية والمستقبلية للمجموعة.

وتماشياً مع السياسات الواردة في القسم ٦، تقوم اللجنة بالنظر في كافة الأمور ذات الصلة، بما في ذلك المتطلبات القانونية والتنظيمية، وأحكام وتوصيات لائحة حوكمة الشركات الصادرة عن الهيئة، والتعليمات ذات الصلة. تهدف هذه السياسة إلى التأكد من توافر أعضاء الإدارة التنفيذية لخدمة المجموعة وتقديم الحوافز المناسبة لتشجيع وتعزيز الأداء، من خلال المساهمات الفردية والمنتجة في نجاح المجموعة، بطريقة عادلة ومسؤولة.

وفقاً لسياسة المكافآت الخاصة بمجلس الإدارة، تقوم اللجنة بمراجعة وتقييم جدول الرواتب للمجموعة وجدول الرواتب لقطاع الرعاية الصحية الإقليمي بشكل عام.

وضع معايير اختيار خبراء الرواتب الخاصة لتقديم المشورة للجنة وتحديد مسؤولياتهم.

تطوير والحفاظ على البرامج التعريفية والتدريب المستمر لأعضاء مجلس الإدارة ومراقبة أدائهم

- أعمال وعمليات المجموعة.
- الوضع المالي والاستراتيجي والتشغيلي للمجموعة، بما في ذلك إدارة المخاطر.
- حقوق وواجبات ومسؤوليات أعضاء مجلس الإدارة.

الإشراف على تقييم أداء الإدارة التنفيذية (بما في ذلك أعضاء مجلس الإدارة) والتأكد من تنفيذ البرامج التدريبية الناتجة عنه. أثناء مراجعة الأداء، يأخذ مجلس الإدارة في الاعتبار ما يلي:

- سجل الحضور والمشاركة.
- المعرفة والكفاءات المهنية.
- المساهمة في تحقيق الأهداف الاستراتيجية للمجموعة.
- الوفاء بالواجبات والمسؤوليات في الوقت المناسب.
- السلوك الشامل.

اعتماد هيكل وأهداف حوافز الأداء للمجموعة وإجمالي الدفعات السنوية وفقاً للبرامج المقررة.

مراجعة هيكل أي نظام حوافز يتضمن الأسهم لاعتماده من قبل مجلس الإدارة والمساهمين. وفي حال الموافقة عليه، تحدد اللجنة المبلغ الإجمالي لهذه الحوافز ومكافآت كل عضو مجلس إدارة وأمين سر المجلس وعضو الإدارة التنفيذية، بالإضافة إلى معايير الأداء المستخدمة.

وضع سياسة التقاعد ونطاقه وترتيباته لكل من أعضاء المجلس التنفيذي والإدارة التنفيذية.

التأكد من استيفاء الالتزامات التعاقدية للمجموعة فيما يتعلق بإنهاء أي عقد عمل ودفع المبالغ المتعلقة بإنهاء العقد، مع مراعاة حقوق الموظف والمجموعة، والتأكد من عدم مكافأة الأداء الضعيف واتخاذ الإجراءات اللازمة لتقليل خسائر المجموعة وموظفيها.

الإشراف على أي تغييرات كبيرة في هيكل مزايا الموظفين بالمجموعة.

اعتماد سياسة لتغطية النفقات الضرورية لأعضاء مجلس الإدارة.

٣٢- لجنة الترشيحات والمكافآت

#	الاسم	نوع العضوية في المجلس	المنصب
١	محمد عبد الرحمن مؤمنة	مستقل	رئيس اللجنة
٢	صبحي عبدالجليل بترجي	غير تنفيذي	عضو باللجنة
٣	مكارم صبحي بترجي	غير تنفيذي	عضو باللجنة

اجتماعات لجنة الترشيحات والمكافآت في ٢٠٢٣ ويبين الجدول التالي ملخص اجتماعات لجنة الترشيحات والمكافآت:

#	الاسم	المنصب	الاجتماع الأول ٢٠٢٣/٠٥/١٤	الاجتماع الثاني ٢٠٢٣/١١/٠٢	الإجمالي
١	محمد عبد الرحمن مؤمنة	رئيس اللجنة	✓	✓	٢
٢	صبحي عبدالجليل بترجي	عضو اللجنة	✓	✓	٢
٣	مكارم صبحي بترجي	عضو اللجنة	✓	✓	٢

٣٥- جدول مكافآت أعضاء مجلس الإدارة وكبار المسؤولين التنفيذيين (بما في ذلك الرئيس التنفيذي والمدير المالي)

مكافآت أعضاء مجلس الإدارة لعام ٢٠٢٣م (الأرقام بالريال السعودي)

	مكافآت ثابتة							مكافآت ثابتة							
	مبلغ معين	بدل حضور جلسات	مجموع بدل حضور	مزايا عينية	مكافأة مقابل أعمال	مكافأة رئيس المجلس	المجموع	نسبة من الأرباح	مكافآت دورية	خطط تحفيز قصيرة	أسهم ممنوحة	المجموع	مكافأة نهاية الخدمة	المجموع الكلي	بدل المصروفات
الأعضاء المستقلين															
محمد عبدالرحمن مؤمنة	٢٠٠,٠٠٠	١٢,٠٠٠	-	-	-	-	٢١٢,٠٠٠	-	-	-	-	-	-	-	-
عمرو محمد خالد خاشقجي	٢٠٠,٠٠٠	١٢,٠٠٠	-	-	-	-	٢١٢,٠٠٠	-	-	-	-	-	-	-	-
محمد مصطفى محمد عمر بن صديق	٢٠٠,٠٠٠	١٢,٠٠٠	-	-	-	-	٢١٢,٠٠٠	-	-	-	-	-	-	-	-
المجموع	٦٠٠,٠٠٠	٣٦,٠٠٠	-	-	-	-	٦٣٦,٠٠٠	-	-	-	-	-	-	-	-
الأعضاء غير التنفيذيين															
صبحي عبدالجليل بترجي	٢٠٠,٠٠٠	١٢,٠٠٠	-	-	-	-	٢١٢,٠٠٠	-	-	-	-	-	-	-	-
دخالد عبدالجليل بترجي	٢٠٠,٠٠٠	١٢,٠٠٠	-	-	-	-	٢١٢,٠٠٠	-	-	-	-	-	-	-	-
مكارم صبحي بترجي	٢٠٠,٠٠٠	١٢,٠٠٠	-	-	-	-	٢١٢,٠٠٠	-	-	-	-	-	-	-	-
سلطان صبحي بترجي	٢٠٠,٠٠٠	١٢,٠٠٠	-	-	-	-	٢١٢,٠٠٠	-	-	-	-	-	-	-	-
الإجمالي	٨٠٠,٠٠٠	٤٨,٠٠٠	-	-	-	-	٨٤٨,٠٠٠	-	-	-	-	-	-	-	-

٣٣- سياسة مكافآت أعضاء مجلس الإدارة والإدارة التنفيذية

يجب تحديد مكافآت أعضاء مجلس الإدارة بناءً على توصيات لجنة الترشيحات والمكافآت وبما يتوافق مع جميع القواعد واللوائح ومتطلبات حوكمة الشركات المعمول بها، كما يجب أن تكون متسقة مع استراتيجية المجموعة وأهدافها، والحاجة إلى استقطاب وتحفيز أفضل أعضاء لمجلس الإدارة، وقطاع المجموعة ومؤشرات الأداء. بالإضافة إلى رواتبهم الثابتة وبدلاتهم الوظيفية، يقوم مجلس الإدارة بتحديد مكافآت كبار التنفيذيين بناءً على التقييم السنوي الموصى به من قبل لجنة الترشيحات والمكافآت. ويأخذ التقييم في الاعتبار أهداف المجموعة ونشاطها وحجمها، والحاجة إلى استقطاب القدرات والمؤهلات والمهارات اللازمة، ومستوى الوظيفة والمسؤوليات.

٣٤- لعلاقة بين المكافآت الممنوحة وسياسة المكافآت المعمول بها وأي انحرافات جوهرية عن هذه السياسة

بناءً على توصية لجنة الترشيحات والمكافآت، يحدد مجلس الإدارة مكافآت أعضاء مجلس الإدارة وأعضاء اللجان وكبار التنفيذيين وفقاً للوائح وسياسة أعضاء مجلس إدارة الجمعية العمومية واللجان التابعة لها. لم يكن هناك انحراف جوهري عن السياسة المطبقة في المكافآت الممنوحة خلال عام ٢٠٢٣.

٣٦- الأسهم وأدوات الدين وملكية أعضاء مجلس الإدارة وكبار المديرين التنفيذيين في الشركة

يوضح الجدول التالي نسبة ملكية أعضاء مجلس الإدارة وكبار المسؤولين التنفيذيين، بما في ذلك زوجاتهم وأبنائهم القصر من أسهم الشركة وأدوات الدين الصادرة عنها، وأي تغييرات في تلك الملكية خلال السنة المالية ٢٠٢٣م.

#	الاسم	المنصب	الصفة	الجنسية	عدد الأسهم المملوكة		نسبة الملكية	
					مباشر	غير مباشر	مباشر	غير مباشر
١	صبحي عبدالجليل بترجي	رئيس مجلس الإدارة	غير تنفيذي	سعودي	٨٨٧,٠٢٦	٦,٠٤٢,٥٤٢	٪٠.٩٦	٪٦.٥٧
٢	مكارم صبحي عبد الجليل بترجي	نائب رئيس مجلس الإدارة	غير تنفيذي	سعودي	١,٠٠١	٩,٣٩٥,٤١٣	٪٠.٠٠١	٪١٠.٢١
٣	محمد عبد الرحمن محمد مؤمنة	عضو	مستقل	سعودي	١,٠٠١	لا يوجد	٪٠.٠٠١	لا يوجد
٤	محمد مصطفى بن محمد عمر بن محمد علي بن صديق	عضو	مستقل	سعودي	١٠٠	لا يوجد	٪٠.٠٠٠١	لا يوجد
٥	سلطان صبحي عبد الجليل بترجي	عضو	غير تنفيذي	سعودي	١,٠٠١	٣,٣١٠,٠٩٥	٪٠.٠٠١	٪٣.٦٠
٦	خالد عبد الجليل إبراهيم بترجي	عضو	غير تنفيذي	سعودي	١,٠٠١	١,٨٩٤,٨٨٣	٪٠.٠٠١	٪٢.٦
٧	عمرو محمد خالد خاشقجي	عضو	مستقل	سعودي	لا يوجد	لا يوجد	لا يوجد	لا يوجد

*تعني الأسهم المملوكة من قبل أعضاء مجلس الإدارة بشكل غير مباشر في الشركة من خلال ملكيتهم في

(١) شركات تملك أسهم في الشركة

(٢) الأسهم المملوكة من قبل أقرباء أعضاء مجلس الإدارة (أي الزوج والزوجة والأولاد القصر) بشكل مباشر في الشركة

كما يمتلك كل من الدكتور/ مكارم صبحي عبد الجليل بترجي والدكتور/ خالد عبد الجليل إبراهيم بترجي عدد (١٠٠٠) سهم والتي تمثل نسبة (٠.٠٠١٪) من رأس مال الشركة التابعة، شركة حائل الوطنية للخدمات الصحية، كما في تاريخ نشرة الإصدار الأساسية. وفيما عدا ذلك، فال يملك أي من أعضاء مجلس الإدارة أسهم بشكل مباشر أو غير مباشر في الشركة التابعة كما في تاريخ نشرة الإصدار الأساسية، وذلك باستثناء ملكيتهم غير المباشرة في الشركة التابعة من خلال ملكيتهم في الشركة حسبما هو مبين في الجدول أعلاه.





المسؤوليات الاجتماعية للشركات

٣٧- المسؤولية الاجتماعية للشركات

خدمة المجتمع:

قامت مستشفيات المجموعة بتنفيذ العديد من الأنشطة الموجهة نحو المجتمع كجزء من مبادرات المسؤولية الاجتماعية المستمرة. يمكن تصنيف هذه الأنشطة على النحو التالي:

الأنشطة الداخلية (داخل مبنى المستشفى السعودي الألماني):

وتشمل نادي الطفل، ونادي الأم، ونادي مكافحة السرطان، ونادي مكافحة التدخين، ويوم اليتيم، ومهرجان الأطفال، وبرامج التوعية بمرض السكري.

الأنشطة الخارجية:

تقام هذه الأنشطة أسبوعياً في مواقع تابعة لجهات أخرى مثل المدارس والكليات والمراكز، ويتم عقد فعاليات أخرى على مستوى المجموعة، بما يتماشى مع توجيهات منظمة الصحة العالمية، بطريقة موحدة وفي نفس الوقت في جميع المستشفيات. تقام هذه الفعاليات الجماعية على مدار أسبوع أو شهر، وفقاً لبرامج منظمة الصحة العالمية، ويصاحبها عرض خدمة خاص يتعلق بالحملة.

مبادرات المسؤولية الاجتماعية التابعة للسعودي الألماني الصحية في عام ٢٠٢٣

مبادرة مجتمعية: زيارة المرضى المسنين وتصحيح تلاوتهم لسورة الفاتحة.

وقت الزيارة: ستقوم المنظمة المضييفة باختيار الوقت المناسب للمرضى.

يوم الزيارة: ستختار المنظمة المضييفة يوماً بين ٢٤ و ٢٨ ديسمبر

مدة الزيارة: ساعة واحدة كحد أقصى يومياً.

الفئة المستهدفة: كبار السن.

سبب الزيارة: بناء التواصل داخل المجتمع من خلال زيارة ٧-١٠ أشخاص من كبار السن،

وتعزيز فهمهم لسورة الفاتحة، وتقديم المصاحف لهم.

عدد الزوار: ٧-٥ ممثلين، بينهم شخصيات قيادية، من جمعية خيركم.

تتشرف شركة الشرق الأوسط للرعاية الصحية بالتعاون مع جمعية خيركم ومستشفى السعودي الألماني الصحية للمحترفين بجدة في مبادرة مجتمعية بقيادة فريق مشاركة وسعادة الموظفين بإدارة شؤون موظفي المجموعة، بما في ذلك السيدة حياة الحارثي والأستاذة بشاير من تجربة النزلاء، وبمشاركة مدير التسويق بجدة الدكتور هاني باروم والأستاذ شريف الهواري.



المخاطر

المخاطر المتعلقة بنشاط المجموعة

المخاطر المتعلقة بنشاط المجموعة

جودة خدمات الرعاية الصحية المقدمة: تُعد جودة خدمات الرعاية الصحية المقدمة عنصرًا أساسيًا لنجاح المجموعة. إن عدم قدرة المجموعة على الاستمرار في تقديم المستوى العالي من جودة خدمات الرعاية الصحية التي ترضي عملائها من شأنه أن يؤثر سلبًا على سمعتها في السوق، مما يؤدي، بشكل مباشر، إلى تسرب العملاء وفقدان القدرة التنافسية للشركات الأخرى في هذا القطاع. وسيكون لذلك تأثير سلبي على أعمال المجموعة وعملياتها وأدائها المالي.

الاعتماد على الكوادر الطبية المؤهلة

تبقى قدرة المجموعة على جذب الأطباء وطاقم التمريض المؤهلين والاحتفاظ بهم تشكل تحديًا، خاصة في ظل النقص في العاملين في مجال الرعاية الصحية في السوق السعودية، حيث يتجاوز الطلب العرض. كذلك، إن عدم قدرة المجموعة على تأمين عدد كافٍ من المهنيين الطبيين المؤهلين الذين يستوفون معاييرها العالية سيكون له تأثير سلبي، بشكل مباشر، على عملياتها، بما في ذلك مستوى وجودة خدمات الرعاية الصحية المقدمة. وهذا بدوره سيؤثر على الأداء المالي للمجموعة.

كبار العملاء

تواجه المجموعة صعوبة في الحفاظ على علاقاتها مع بعض عملائها الرئيسيين، مثل أرامكو، ووزارة الصحة، ومؤسسة التأمين الاجتماعي، وشركات التأمين، وغيرها. مخاطر متعلقة بالمطالبات المرفوضة مخاطر متعلقة بمتطلبات ترخيص قطاع الرعاية الصحية

مخاطر القوة القاهرة

تشمل مخاطر القوة القاهرة الحوادث الخارجة عن إرادة المجموعة أو أي من مرافقها الطبية أو مستشفياتها، مثل الحرائق أو الكوارث الطبيعية. وتؤدي هذه الحوادث إلى تعطيل العمليات وتؤثر سلبًا على الأداء المالي للمجموعة. وتشمل النفقات الرأس مالية الطارئة، مثل تكاليف إصلاح المرافق المتضررة أو إعادة بنائها أو إعادة تأهيلها، والتي تؤثر بشكل أكبر على الموارد المالية للمجموعة.

الاحتفاظ بالأطباء

تعتمد الإيرادات على قدرة المجموعة على الاحتفاظ بالأطباء الرئيسيين أو العملاء المهمين، وذلك من شأنه أن يؤثر سلبًا على إيراداتها تشمل شهرة المجموعة وسمعتها ما يلي :

- العلامة التجارية (السعودي الألماني الصحية)
- السمعة الطبية التي تتمتع بها المجموعة

المخاطر قد تؤثر على العلامة التجارية وسمعة للمجموعة

- عدم وجود حماية للعلامة التجارية
- عدم وجود عقود وإشراف مع مستشفيات خارج المملكة.
- الأخطاء الطبية
- الشهادات الطبية غير الإلزامية

مخاطر المشروع الجديد

تنفذ المجموعة حاليًا العديد من المشاريع الطبية، والتي قد تُعرض استثماراتها لخطر التأثر سلبًا في حال حدوث أي تأخير أو تجاوز في التكاليف.

مخاطر التمويل

تواجه المجموعة مخاطر تمويلية مرتبطة بتسهيلات ائتمانية وقروض حصلت عليها من وزارة المالية وبنك الإنماء ومجموعة سامبا المالية. وتنص شروط العديد من هذه الاتفاقيات على إمكانية إنهاء أو إلغاء التسهيلات من قبل الدائنين.

التمويل المستقبلي

تعتمد المجموعة على مصادر التمويل الذاتي بشكل أساسي لتغطية احتياجاتها من رأس المال العامل وخطط التوسع، وقد تلجأ إلى التمويل من البنوك التجارية في حال عدم كفاية التمويل الذاتي.

التعامل مع الأطراف ذات العلاقة

تُبرم المجموعة العديد من الاتفاقيات مع الأطراف ذات العلاقة في مجالات الصيانة والإنشاء والتوريد والمبيعات والخدمات الاستشارية. ولكن لا تضمن المجموعة استمرارية هذه الاتفاقيات والمعاملات في المستقبل، حيث تعتمد على موافقة مجلس الإدارة أو الجمعية العامة على تجديدها، بالإضافة إلى موافقة الطرف ذو العلاقة على تجديد شروطها. ويُشكل ذلك خطرًا على المجموعة، حيث قد لا تتمكن من تأمين عقود بديلة في الوقت المناسب وبالشروط المناسبة، مما قد يؤثر سلبًا على أعمالها وعملياتها وأدائها المالي، خاصة وأنها تعتمد بشكل كبير على هذه العقود في عملياتها.

بيئة تنافسية

يشهد قطاع الرعاية الصحية في المملكة العربية السعودية بيئة تنافسية شرسة، خاصة بين المستشفيات، مما يُحفز نمو مقدمي خدمات الرعاية الصحية. وبالتزامن مع ذلك، تُبذل جهود حكومية لتعزيز القطاع من خلال زيادة عدد المستشفيات الحكومية.

مخاطر تقلب أسعار الفائدة وأسعار صرف العملات والتكاليف المالية

تواجه المجموعة مخاطر تقلب أسعار صرف العملات الأجنبية بسبب علاقاتها التجارية مع الموردين الدوليين للمنتجات والمعدات اللازمة لعملياتها الطبية اليومية، حيث تتم هذه المعاملات بالعملات الأجنبية. وتعود هذه المخاطر إلى التقلبات في قيمة العملات الأجنبية، مما قد يؤثر على تكلفة هذه المنتجات والمعدات.

الهجمات السيبرانية

تُولي المجموعة اهتمامًا كبيرًا لتطوير أنظمتها الإلكترونية وتحديثها بشكل مستمر، وذلك بهدف توفير أفضل تجربة ممكنة لمرضاهها، وتسهيل العمل مع مورديها وعملائها. ونتيجة لذلك، تعتمد المجموعة بشكل كبير على هذه الأنظمة في مختلف جوانب عملها. ومع ازدياد تعقيد الهجمات الإلكترونية واحترافية تنفيذها، تواجه المجموعة مخاطر متزايدة عبر الإنترنت. وتُدرِك المجموعة خطورة هذه المخاطر وتعمل على التخفيف منها من خلال استخدام أفضل التقنيات المتاحة لحماية معلوماتها وأنظمتها. وتستثمر المجموعة بكثافة في البنية التحتية للتكنولوجيا والمعلومات لتعزيز أمنها وحماية أعمالها وضمان استمراريتها.

استنادًا إلى هذه التحديات والمخاطر المحتملة، قررت المجموعة ما يلي

• توسيع قاعدة عملاء المجموعة.

• زيادة حصتها في قطاع الخدمات الطبية الخاصة.

- بناء علاقات استراتيجية مع جميع أصحاب المصلحة في القطاع، بما في ذلك المرضى وشركات التأمين الطبي والهيئة العامة للتأمين الصحي والمديريات العامة للشؤون الصحية والجهات الأخرى.
- تحقيق مصالح جميع الأطراف.
- ضمان النمو المتوقع للإيرادات.
- الحفاظ على معدلات الربحية المخطط لها.



الأداء المالي

٣٩- التحليل المالي

ملخص قائمة الدخل وبنود الميزانية العامة

يتضمن الجدول التالي ملخصاً للأداء المالي للشركة للسنة المنتهية في ٢٠٢٣/١٢/٣١ وللسنة السابقة

(الأرقام بملايين الريالات السعودية):

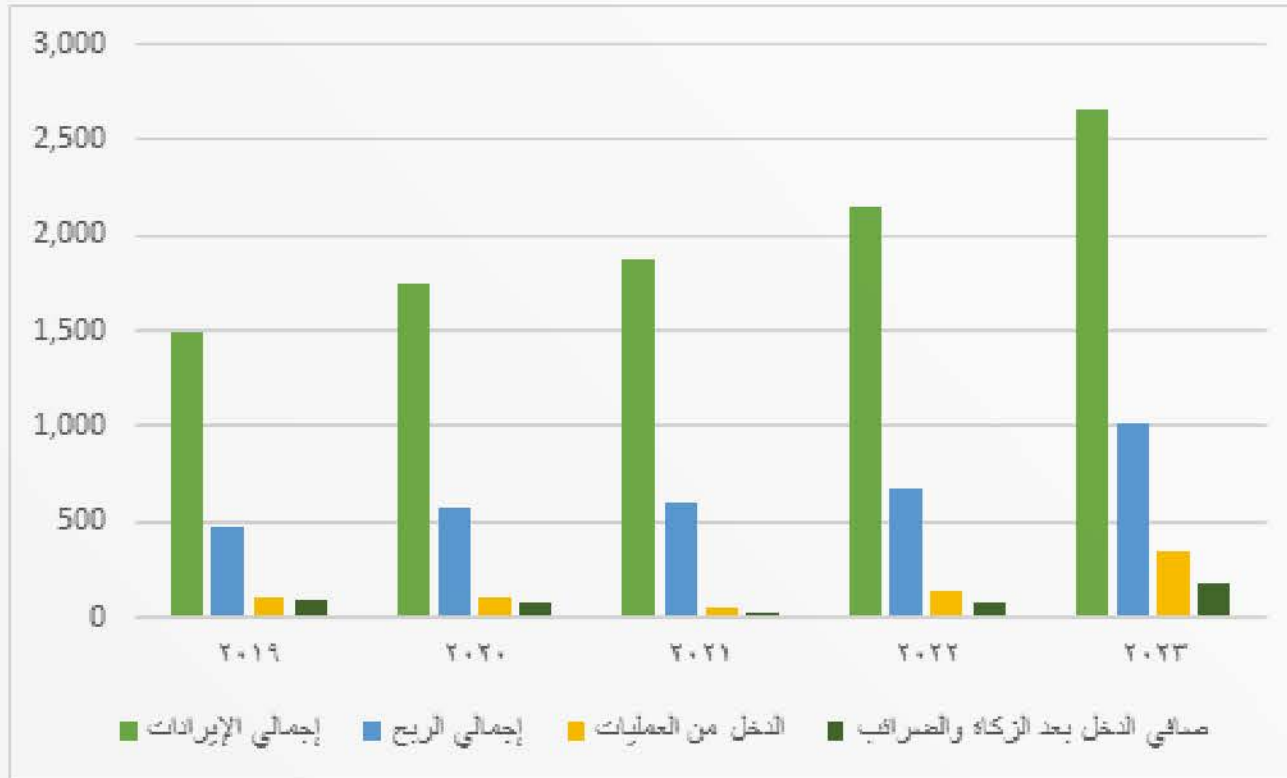
نسبة النمو	2023	2022	
%٢٣.٣	٢,٦٥٣	٢,١٥١	صافي الدخل
%٤٩.٢	١,٠١٤	٦٨٠	الربح الإجمالي
%١٤٤.٠	٣٤٢	١٤٠	الدخل من العمليات
%١٣٩.٧	١٨٠	٧٥	صافي الدخل بعد خصم لزكاة والضرائب

ارتفعت إجمالي إيرادات الشركة خلال عام ٢٠٢٣ بنسبة ٢٣.٣٪ من ٢,١٥١ مليون ريال إلى ٢,٦٥٣ مليون ريال، وذلك بفضل زيادة حجم الأعمال وتوسع المجموعة في أسواق جديدة. كما ارتفع إجمالي الربح بنسبة ٤٩.٢٪، وارتفع الربح التشغيلي بنسبة ١٤٤.٠٪ من ١٤٠ مليون ريال إلى ٣٤٢ مليون ريال وارتفع صافي الربح بنسبة ١٣٩.٧٪ من ٧٥ مليون ريال إلى ١٨٠ مليون ريال في عام ٢٠٢٣.

ويوضح الجدول التالي ملخصاً لأداء الشركة خلال الفترة من ٢٠١٩ إلى ٢٠٢٣:

2023	2022	2021	2020	2019	
٢,٦٥٣	٢,١٥١	١,٨٧٢	١,٧٥٠	١,٤٩٧	إجمالي الإيرادات
١,٠١٤	٦٨٠	٦٠٨	٥٧٨	٤٧٣	إجمالي الربح
٣٤٢	١٤٠	٥٤	١٠٧	١٠٣	الدخل من العمليات
١٨٠	٧٥	١٧	٨٢	٩٧	صافي الدخل بعد الزكاة والضرائب

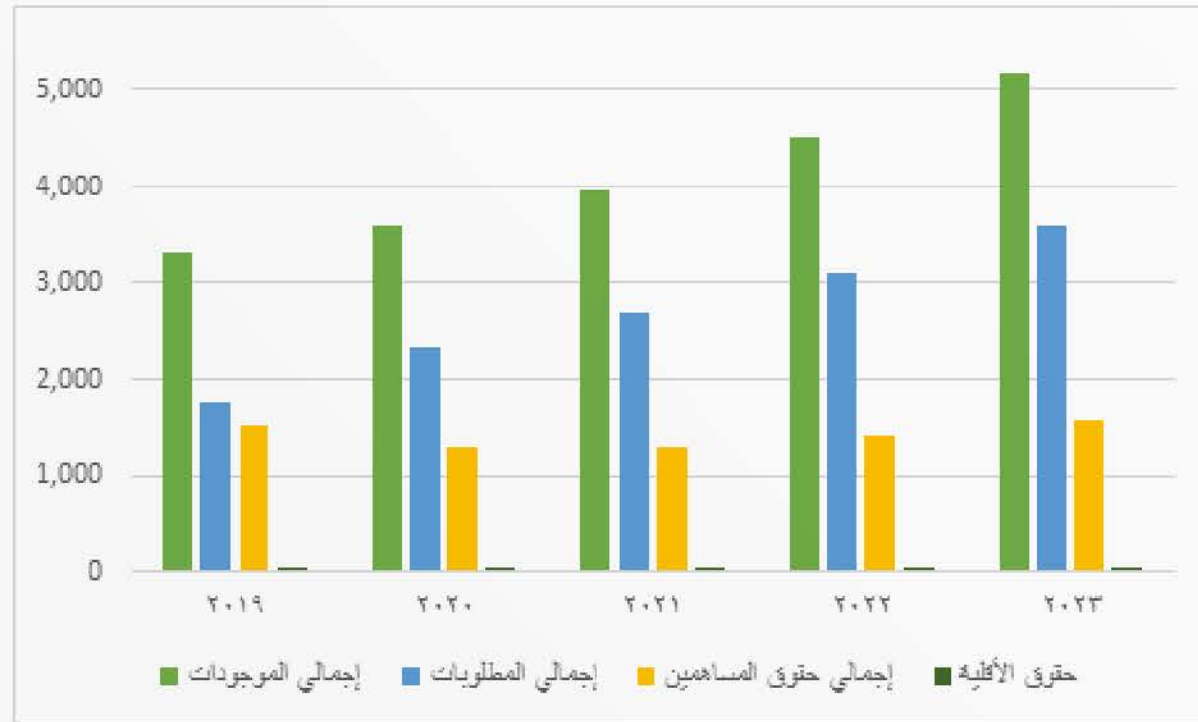
الرسم البياني أدناه يوضح أداء الشركة من ٢٠١٩ إلى ٢٠٢٣



العناصر الأساسية في الميزانية

2023	2022	2021	2020	2019	ملايين الريالات
٥,١٧٣	٤,٤٩٩	٣,٩٧٢	٣,٥٩٩	٣,٣٠٥	إجمالي الأصول
٣,٦٠٨	٣,٠٩١	٢,٦٧٧	٢,٣٢٤	١,٧٤٤	إجمالي الالتزامات
١,٥٦٥	١,٤٠٨	١,٢٩٥	١,٢٧٥	١,٥٢٣	إجمالي حقوق المساهمين
٤٦	٤٣	٣٨	٤٣	٣٩	حقوق الملكية للأقلية

تطور بنود الميزانية العمومية



ارتفع إجمالي الموجودات من ٣,٣٠٥ مليون ريال في عام ٢٠١٩ إلى ٥,١٧٣ مليون ريال في عام ٢٠٢٣. وارتفع إجمالي المطلوبات من ١,٧٤٤ مليون ريال سعودي في عام ٢٠١٩ إلى ٣,٦٠٨ مليون ريال سعودي في عام ٢٠٢٣. ويرجع ذلك بصورة أساسية إلى استمرار الشركة في الاستثمار في الأصول الثابتة للتجديد والتوسع في المستشفيات القائمة وكذلك الاستثمار في مشاريع جديدة.

٤٠- حقوق المساهمين

تتضمن القوائم المالية السنوية للسنة المنتهية في ٢٠٢٣/١٢/٣١ التغييرات في حقوق المساهمين. ويوضح الجدول التالي النمو في حقوق المساهمين خلال السنوات الخمس الأخيرة

(القيمة بالمليون ريال سعودي):

2023	2022	2021	2020	2019	ملايين الريالات
٩٢٠	٩٢٠	٩٢٠	٩٢٠	٩٢٠	رأس المال
٢١٩	٢٠١	١٩٤	١٩٢	١٨٢	الاحتياطي النظامي
٣٧٧	٢٤٣	١٤٤	١١٩	٤٢١	الأرباح المبقاة
١,٥٦٥	١,٤٠٨	١,٢٩٥	١,٢٧٥	١,٥٢٣	إجمالي حقوق المساهمين

٤٣- التحليل الجغرافي لإيرادات المجموعة وشركاتها التابعة
التوزيع الجغرافي لإيرادات المجموعة

2023	2022	(مليون ريال سعودي)
٤٦٥	٣٧٤	المنطقة الوسطى
١,٢٣٥	١,٠٢٥	المنطقة الغربية
٤٦٨	٤١٣	المنطقة الجنوبية
١٧٧	١٤٦	المنطقة الشمالية
٣٠٣	١٨٨	المنطقة الشرقية
٣	٦	خارج المملكة العربية السعودية

٤١- قائمة التدفقات النقدية

يوضح الجدول التالي قائمة التدفق النقدي للشركة للسنة المنتهية في ٣١/١٢/٢٠٢٣ والأعوام السابقة

(القيمة بملايين الريالات)

2023	2022	2021	2020	2019	
١٩١	٧٦	٧٧	(٢٦٣)	٩٥	صافي التدفقات النقدية من الأنشطة التشغيلية
(٢٤٢)	(٢٤٩)	(٤١٧)	(٢٩١)	(٤٦٩)	صافي التدفقات النقدية من الأنشطة الاستثمارية
٨٠	١٦١	٣٥٢	٥١٧	٣٨٠	صافي التدفقات النقدية من الأنشطة التمويلية
٢٩	(١٢)	١١	(٣٧)	١٠	صافي التغيرات في النقد
١٦	٢٨	١٧	٥٤	٤٤	النقد في بداية السنة
٤٤	١٦	٢٨	١٧	٥٤	النقد في نهاية السنة

٤٢- ربحية السهم

2023	2022	ريال / سهم
١.٩٦	٠.٨٢	ربحية السهم

تمتلك الشركة حصة قدرها ٩٢,٠٤ مليون سهم وارتفعت ربحية السهم من ٠.٨٢ ريال إلى ١.٩٦ ريال نتيجة لارتفاع الأرباح.

تفاصيل الأنشطة التشغيلية لعام ٢٠٢٣م.

ارتفعت الأرباح التشغيلية للشركة بنسبة ١٤٤٪ من ١٤٠ مليون ريال إلى ٣٤٢ مليون ريال.

ملاحظة: الإيرادات خارج المملكة العربية السعودية تمثل إيرادات رسوم الإشراف.



المعايير المحاسبية: تتوافق المعايير المحاسبية للمجموعة مع تلك المعمول بها في المملكة العربية السعودية. قامت الجمعية السعودية للمحاسبين القانونيين بتطوير معايير المحاسبة في المملكة.

٤١- اعتماد المعايير الدولية لإعداد التقارير المالية (IFRS):

في عام ٢٠١٧، عينت المجموعة شركة استشارات خارجية، وهي شركة SRCO Professional Corporation، لدراسة تأثير تطبيق معايير المحاسبة الدولية الجديدة (إصدار ١٥/٩) كما هو معتمد من قبل هيئة المحاسبين والمدققين السعوديين (سوكبا). وعليه، تم إعداد البيانات المالية للمجموعة وفقاً لذلك لقد نجحت المجموعة في الانتقال إلى المعايير الدولية لإعداد التقارير المالية، كما هو معتمد من قبل هيئة المحاسبين والمدققين السعوديين. وبناءً عليه، أعلنت المجموعة عن نتائجها المالية لجميع الفترات الفصلية لعام ٢٠١٩، بالإضافة إلى البيانات المالية السنوية المدققة وفقاً للمعايير الدولية للمحاسبة (إصدار ٩/١٥).

٤٢- تداول الأسهم والسندات

أنشطة الأسهم

بلغ عدد أسهم الشركة المصدرة والمدرجة بالكامل في تداول ٩٢/٠٤ مليون سهم في نهاية ٢٠٢٣م.

سندات الدين

ليس لدى الشركة أي أدوات دين قابلة للتحويل إلى أسهم كما في ٢٠٢٣/١٢/٣١م.

٤٣- سياسة توزيع الأرباح

يخضع قرار توزيع الأرباح على المساهمين، والذي يهدف إلى تعزيز قيمة استثمار المساهمين، لأقصى قدر ممكن من النفقات الرأس مالية، واحتياجات الاستثمار، والأرباح والمركز المالي، وظروف السوق، والظروف الاقتصادية العامة، واحتياجات إعادة الاستثمار الفورية، ورأس المال، والأعمال التجارية. الفرص والنشاط الاقتصادي والاعتبارات القانونية والتنظيمية. يتم توزيع الأرباح بالريال السعودي إن وجدت.

تنوي المجموعة توزيع أرباح سنوية على المساهمين، لكنها لا تضمن أنها ستقوم بتوزيع أي أرباح أو ضمان المبلغ الذي سيتم توزيعه في أي سنة معينة. يخضع توزيع الأرباح لبعض القيود في النظام الأساسي للمجموعة، حيث نصت المادة 45 على أن يتم توزيع صافي الأرباح السنوية بعد خصم كافة المصاريف والتكاليف الأخرى على النحو التالي:

- تخصص الشركة نسبة عشرة بالمائة (10٪) من صافي الربح لتكوين الاحتياطي القانوني بشكل منتظم. يجوز للجمعية العامة للمساهمين تعليق إضافة هذه المخصصات إلى الاحتياطي القانوني بقرار منها، وذلك عندما يصل رصيد الاحتياطي القانوني إلى نسبة (30٪) من رأس مال المجموعة.
- بناءً على طلب مجلس الإدارة، يجوز للجمعية العامة للمساهمين تخصيص نسبة عشرة بالمائة (10٪) من صافي الربح السنوي لتكوين احتياطي اختياري بهدف واحد أو أكثر محددة.
- يتم توزيع دفعة مقدمة لا تقل عن خمسة بالمائة (5٪) من رأس المال المدفوع للمساهمين.
- يتم توزيع المبلغ المتبقي على المساهمين كحصة إضافية من الأرباح، أو يتم تأجيل توزيعه إلى السنة المالية التالية، وذلك وفقاً لقرار الجمعية العمومية للمساهمين.

يوزع المبلغ المتبقي على المساهمين كحصة إضافية من الأرباح أو يرحل إلى السنة المالية القادمة، وذلك رهنا بموافقة الجمعية العامة للمساهمين
ويبين الجدول التالي ما وزعته الشركة من أرباح في السنوات الخمس الماضية:

الأرباح التاريخية خلال السنوات المالية الأخيرة (بالريال السعودي)

٢٠٢٣	٢٠٢٢	٢٠٢١	٢٠٢٠	٢٠١٩	
-	-	-	-	-	التوزيعات عن أرباح السنة المعلنة
-	-	-	-	-	التوزيعات المدفوعة خلال السنة
١٨٠,١٧٦,٤١٤	٧٥,١٨٢,٨١٦	١٧,٢٠١,٠١٢	٨١,٩٩٢,٥٧٢	٩٧,٥٦٨,٣٤٧	صافي دخل السنة
-	-	-	-	-	نسبة التوزيعات المعلنة إلى صافي الدخل

٤٤- توزيع الأرباح

توزيع أرباح للعام 2022م.

لم يتم توزيع الأرباح لعام ٢٠٢٢.

توزيع أرباح للعام 2023م.

في يوم ٣٠ مارس ٢٠٢٤، أوصى مجلس إدارة الشركة بعدم توزيع أرباح نقدية للمساهمين عن عام ٢٠٢٣ لدعم مشاريع توسعة المجموعة. سيتم تقديم التوصية إلى الجمعية العمومية للمساهمين للموافقة عليها.

٣- بنك الإنماء						
-	٢٥٠	-	١٠٠	٢٥٠	٦ شهور	بنك الإنماء - قصير الأجل
٢٥	٠٠٠	-	١٨١	٦٠٠	سنة واحدة	بنك الإنماء - طويل الأجل
٢٥	٦٤٦	-	٢٨١	٨٥٠		مجموع قروض الإنماء

٤- بنك البلاد						
-	٢٤٣	-	٩٧	٣٥٠	٦ شهور	بنك البلاد - قصير الأجل
٣٠	٣٣	-	-	٦٤	٥ سنوات	بنك البلاد - طويل الأجل
٣٠	٢٧٧	-	٩٧	٤١٤		مجموع قروض بنك البلاد

٥- بنك الامارات الوطني						
٤٢	١٠٧	-	-	١٥٠	٦ شهور	بنك الامارات الوطني - قصير الأجل
٤٢	١٠٧	-	-	١٥٠	-	مجموع قروض - بنك الامارات الوطني

٦- بنك الراجحي						
٣٨	٨٠	-	-	١٢٠	٦ شهور	بنك الراجحي - قصير الأجل
٧٣	١٧١	-	٨٢	٣٨٥	سنة واحدة	بنك الراجحي - طويل الأجل
١١١	٢٥١	-	٨٢	٥٠٥	-	مجموع قروض - بنك الراجحي

٤٥- التسهيلات الائتمانية والقروض

وقعت الشركة عددا من اتفاقيات التسهيلات الائتمانية مع البنوك المحلية للحصول على تسهيلات وقروض مختلفة بالريال السعودي. ويحق للبنوك الممولة ووفقا لهذه الاتفاقيات الحصول على نسبة من أرباح التمويل تحدد بناءً على معدلات الربح السائدة في السوق. وبالإضافة إلى ذلك، فقد حصلت الشركة على قروض من وزارة المالية واستخدامها في تمويل بناء مستشفيات السعودي الألماني للبرج الطبي في الرياض ومكة المكرمة. ويوضح الجدول التالي تفاصيل التسهيلات المتاحة وأوجه استخدامها كما في 2023/12/31م. وتجدر الإشارة إلى أن جميع قروض الشركة متوافقة مع أحكام الشريعة الإسلامية.

تفاصيل القروض (القيمة بملايين الريالات)

الجهة الممولة	مدة القرض	الحد الائتماني	السحوبات	المبالغ المدفوعة مقدما	الرصيد القائم	المدفوع في 2023
١- وزارة المالية						
وزارة المالية	١٢ سنة	٣٦٩	١٤٣	-	٣٤٠	٩
إجمالي قروض وزارة المالية		٣٦٩	١٤٣	-	٣٤٠	٩
٢- البنك الأهلي السعودي						
مجموعة سامبا المالية-طويلة الأجل	سنة واحدة	٥٠٠	-	-	٢٨٦	٧٢
مجموعة سامبا المالية-قصيرة الأجل	٦ شهور	١٥٠	٥٥	-	١٥٠	-
إجمالي قروض مجموعة سامبا المالية		٦٥٠	٥٥	-	٤٣٥	٧٢

- استناداً إلى رأي استشاري الزكاة ورأي المحامي المعين بواسطة الشركة أن الشركة لديها أساس قوي للطعن في البنود المدرجة في الربط الذي أصدرته اللجان الزكوية وأن الشركة لها حجة فنية قوية في البنود محل النزاع. لجنة الفصل في الضرائب والمخالفات والمنازعات.
- بخصوص السنوات من ٢٠١٩ إلى ٢٠٢٠: أصدرت الهيئة الربط الزكوي بمبلغ إجمالي قدره ٦٨ مليون ريال سعودي. قدمت الشركة استئنافاً ضد تقييم ZATCA لدى TVDRC. رفض قرار TVDRC استئناف الشركة. قدمت الشركة استئنافاً ضد تقييم هيئة الزكاة لدى لجنة الفصل في الضرائب والمخالفات والمنازعات. وقد صدر قرار اللجنة المذكورة برفض استئناف الشركة. قامت الشركة بتصعيد الاستئناف إلى اللجنة الاستئنافية للمخالفات والمنازعات الضريبية، ولم يصدر القرار النهائي للجنة حتى الآن.
- بخصوص السنوات المنتهية في ٣١ ديسمبر ٢٠٢١ إلى ٢٠٢٢: قدمت الشركة الإقرار الزكوي/الضريبي وحصلت على شهادة الزكاة/الضريبة للسنوات المذكورة. ولم تقم الهيئة بإصدار الربط الزكوي/الضريبي للسنوات المذكورة حتى تاريخه.

موقف الزكاة لشركة حائل الوطنية للخدمات الصحية (شركة تابعة)

انتهت الشركة التابعة وضعها الزكوي حتى السنة المنتهية في ٣١ ديسمبر ٢٠١٢. وقدمت الشركة التابعة إقرارها الزكوي للسنة المنتهية في ٣١ ديسمبر ٢٠١٣ وحصلت على شهادة غير مقيدة بخصوص الزكاة والضريبة للسنة المذكورة. أصدرت الهيئة الربط الزكوي للسنة المذكورة، والذي أظهر وجود فروق زكوية قدرها ٠/٥٩ مليون ريال سعودي مستحقة من الشركة التابعة. قدمت الشركة التابعة اعتراضاً على الربط المذكور، والذي لا يزال قيد المراجعة من قبل هيئة الزكاة. قدمت الشركة التابعة الإقرارات الزكوية/الضريبية للسنوات المنتهية في ٣١ ديسمبر ٢٠١٤ إلى ٢٠٢٢ وحصلت على شهادة الزكاة/الضريبة للسنوات المذكورة.

٧- بنك الرياض

بنك الرياض - طويل الأجل	٥ سنوات	٢٠٠	٤٤	-	١٩٥	-
بنك الرياض - قصير الأجل	٦ شهور	١٠٠	-	-	٨٩	٢٢
مجموع قروض - بنك الرياض	-	٣٠٠	٤٤	-	٢٨٤	٢٢

٨- بنك السعودي الفرنسي

البنك السعودي الفرنسي - طويل الأجل	٦ شهور	٤٦	٢	-	٤٧	-
مجموع القروض - البنك السعودي الفرنسي	٥ شهور	٣٠٠	٦١	-	٦١	-
المجموع		٣٤٦	٦٣	-	١٠٧	-
مجموع القروض الكلية		٣,٥٨٤	٧٦٤	-	٢,٤٤٧	٣٠٠

تنازل أعضاء مجلس الإدارة أو الإدارة التنفيذية أو المساهمين عن مكافآتهم. لا توجد اتفاقيات يتنازل بموجبها أي من أعضاء مجلس الإدارة أو المديرين التنفيذيين أو المساهمين في المجموعة عن أي مكافآت مستحقة لهم.

٤٦ - الموقف الزكوي

- أنهت الشركة وضعها الزكوي حتى عام ٢٠١٤.
- قدمت الشركة إقراراتها الزكوية والضريبية للسنوات المنتهية في ٣١ ديسمبر ٢٠١٥ إلى ٢٠١٨. وأصدرت هيئة الزكاة الربط الزكوي والضريبي للسنوات المذكورة واعترضت الشركة على الربط المذكور. أصدرت هيئة الزكاة تقييمها الزكوي والضريبي المعدل، وقامت الشركة بتصعيد الاعتراض إلى لجنة الفصل في الضرائب والمخالفات والمنازعات. قامت الشركة بتسوية المبلغ الأساسي بقيمة ٣١,١٤٦,٢٥٠ ريال سعودي من أجل الاستفادة من مبادرة ZATCA والتنازل عن غرامات التأخير ومتابعة القضية مع لجنة الفصل. بتاريخ ٢٢ مايو ٢٠٢٢، أصدرت لجنة الفصل قرارها ورفضت اعتراض الشركة فيما يتعلق بجميع البنود محل النزاع. قدمت الشركة استئنافاً ضد قرار لجنة الفصل المذكور أعلاه أمام اللجنة الاستئنافية للمخالفات والمنازعات الزكوية والضريبية والجمركية. رفضت الهيئة استئناف الشركة بشأن جميع البنود محل النزاع، و قدمت الشركة استئنافاً ضد قرار اللجنة المذكور أعلاه (طلب إعادة النظر)، والذي لا يزال قيد الدراسة حتى تاريخه.

٤٧ - التأمينات الطبية

المبلغ المدفوع من الشركة لشركات التأمين حتى ٢٠٢٣/١٢/٣١ هو ما يقارب ٣٨,٥ مليون ريال سعودي لجميع موظفيها في جميع فروع المجموعة لضمان تغطية تأمينهم طبياً.

٤٨ - تقرير مدقق الحسابات الخارجي للشركة

بحسب تقرير إرنست ويونغ، المدقق الخارجي للمجموعة، فقد قاموا بتدقيق البيانات المالية للمجموعة للسنة المنتهية في ٣١ ديسمبر ٢٠٢٣. وقد تم إجراء التدقيق بناءً على مراجعة البيانات المالية السنوية والأولية للمجموعة.

تظهر البيانات المالية الحالية للمجموعة بشكل عادل، من جميع النواحي الجوهرية، المركز المالي الموحد لشركة ميكو (مجموعة مساهمة مدرجة) اعتباراً من ٣١ ديسمبر ٢٠٢٣، والنتائج المجمعة لعملياتها وتدفقاتها النقدية للسنة المنتهية في ذلك التاريخ، وفقاً لمعايير المحاسبة الدولية المعتمدة من الهيئة السعودية للمحاسبين القانونيين والمهنيين ..

تم إعداد البيانات المالية الموحدة للسنة المنتهية في ٣١ ديسمبر ٢٠٢٣ وفقاً لمتطلبات النظام المؤسسي والنظام الأساسي للمجموعة لإعداد وعرض هذه البيانات، ولم تعلق إرنست ويونغ، المدقق الخارجي للمجموعة، على هذه التصريحات.



الإفصاحات

٤٩- حقوق المساهمين والجمعية العمومية : يضمن النظام الأساسي للمجموعة وقواعد الحوكمة للمساهمين جميع الحقوق المتعلقة بأسهمهم، بما في ذلك أرباح الأسهم وعائدات التصفية والحضور والتصويت في الجمعيات العمومية وقابلية النقل والإشراف على مجلس الإدارة. ولتشجيع المشاركة، تقدم المجموعة التصويت الإلكتروني عن بعد للمساهمين غير القادرين على حضور الاجتماعات شخصيًا.

يضمن النظام الأساسي للمجموعة ونظام الحوكمة الخاص بالجمعية العامة للمساهمين إمكانية ممارسة جميع حقوقهم القانونية من خلال الإجراءات والضمانات المعمول بها، وتظل الجمعية العمومية هي أعلى سلطة في المجموعة.

٥٠- الخطوات التي اتخذها مجلس الإدارة لإطلاع أعضائه، وخاصة أعضاء مجلس الإدارة غير التنفيذيين، على آراء وملاحظات المساهمين بشأن الشركة وأدائها. اعتمد مجلس الإدارة سياسة وإجراءات إفصاح، لتضمن للمساهمين حق الاستفسار وطلب المعلومات، والرد على استفساراتهم بما لا يضر بمصالح المجموعة. يتم تقديم مقترحات المساهمين الجادة إلى مجلس الإدارة من خلال القنوات المناسبة للمراجعة واتخاذ الإجراء المناسب.

٥١- اجتماعات الجمعية العمومية

قائمة اجتماعات الجمعية العمومية التي عقدت خلال السنة المالية الماضية وأعضاء مجلس الإدارة الحاضرين:

#	الاسم	الاجتماع الأول (اجتماع جمعية عمومية عادية) ٢٠٢٣/٠٦/١٨	الاجتماع الثاني (اجتماع جمعية عمومية غير عادية) ٢٠٢٣/٠٨/١٧
١	صبحي عبدالجليل إبراهيم بترجي	✓	✓
٢	مكارم صبحي بترجي	✓	✓
٣	خالد عبد الجليل بترجي	✓	✓
٤	سلطان صبحي بترجي	✓	✓
٥	محمد عبد الرحمن محمد مؤمنة	✓	✓
٦	عمرو محمد خالد خاشقجي	✓	✓

٥٢- عدد طلبات الشركة بخصوص سجلات المساهمين

#	تاريخ الطلب	سبب الطلب
١	٢٠٢٣/٠٢/٠٧	إجراءات الشركة
٢	٢٠٢٣/٠٤/٠٦	إجراءات الشركة
٣	٢٠٢٣/٠٦/١٨	الجمعية العمومية
٤	٢٠٢٣/٠٧/١٢	إجراءات الشركة
٥	٢٠٢٣/٠٨/٠٣	إجراءات الشركة
٦	٢٠٢٣/٠٨/١٧	الجمعية العمومية
٧	٢٠٢٣/١٠/٠١	إجراءات الشركة
٨	٢٠٢٣/١١/١٤	إجراءات الشركة

٥٣- سياسات وإجراءات الإفصاح المالي

تتبع المجموعة لائحة معتمدة للإفصاح وشفافية المعلومات وفقاً لمتطلبات لائحة حوكمة الشركات الصادرة عن الهيئة العامة لسوق المال، ونظام الشركات، ولائحة طرح الأوراق المالية والالتزامات المستمرة، والنظام الأساسي للمجموعة. تلتزم المجموعة من خلال نظام تصنيف المعلومات الخاص بها بتوفير معلومات محدثة ودقيقة بشكل منتظم لجميع أصحاب المصلحة دون تمييز، وذلك من خلال الموقع الإلكتروني لتداول والمجموعة. كما تسعى المجموعة جاهدة للرد بشكل لائق على الأسئلة الدورية لجميع الأطراف المعنية ووسائل الإعلام، دون انتهاك اللوائح المعمول بها أو الإخلال بالتزاماتها المهنية أو التسبب في ضرر جسيم للسوق أو المركز التنافسي للمجموعة.

٥٤- المعاملات مع الأطراف ذات الصلة

العقود والاتفاقيات مع الأطراف ذات الصلة
يلخص الجدول التالي المعاملات مع الأطراف ذات الصلة في عام ٢٠٢٣
(القيمة بالمليون ريال سعودي)

#	اسم الطرف ذي العلاقة	طبيعة التحويل	مبلغ التعامل		المدة
			مستحق من	مستحق الى	
١	الشركة الإماراتية للرعاية والتنمية الصحية	أتعاب إدارة	4,588,831	-	عشر سنوات من تاريخ ٢٠١٥/٣/٦، تجدد سنويا
٢	كلية بيت البترجي للعلوم الطبية والتكنولوجيا	أتعاب تدريب	200,600	-	سنه واحده
٣	شركة بيت البترجي الطبية	أتعاب استشارات	-	6,300,895	عشر سنوات من تاريخ ٢٠١٥/٥/٢٤، تجدد سنويا

٤	شركة بيت البترجي للتعليم والتدريب	رسوم تدريب	-	-	سنة واحدة
٥	شركة عبد الجليل خالد بترجي لصيانة المعدات الطبية	صيانة أجهزة	-	1,103,468	سنة واحدة
٦	شركة بيت البترجي للصناعات الدوائية	توريد أدوية	-	45,464,391	سنة واحدة
٧	شركة شباب الخليج للاستثمار والتطوير العقاري	خدمات نظافة	-	26,217,429	سنة واحدة
٨	شركة البيت الدولية	خدمات طبية	-	-	سنة واحدة
٩	شركة إنشاء المستشفيات الدولية	خدمات طبية	-	-	سنة واحدة

١٠ سنوات من ٢٠١٥/٥/٢٤ تجدد سنويا	-	-	خدمات طبية	المستشفى السعودي الألماني - الشارقة	١٤	سنة واحده	86,256,738	-	اعمال البناء والترميم	شركة إنشاء المستشفيات الدولية	١٠
١٠ سنوات من ٢٠١٥/٥/٢٤ تجدد سنويا	-	-	خدمات طبية	المستشفى السعودي الألماني - عجمان	١٥	عشر سنوات من تاريخ ٢٠١٥/٥/٢٤ تجدد سنويا	-	-	خدمات طبية	المستشفى السعودي الألماني بصنعاء	١١
	97,219,759	-	خدمات تكنولوجيا المعلومات	شركة أفكار الحلول للاستشارات في مجال الاتصالات وتقنية المعلومات (ميجاميند)	١٦	عشر سنوات من تاريخ ٢٠١٥/٥/٢٤ تجدد سنويا	-	2,165,040	أتعاب إدارة	الشركة المصرية السعودية للرعاية الصحية	١٢
						١٠ سنوات من ٢٠١٥/٥/٢٤ تجدد سنويا	-	-	رسوم إدارية	شركة حائل الوطنية للخدمات الطبية	١٣

وضح هذا البيان تفاصيل أي أعمال أو أنشطة ينخرط فيها حالياً أحد أعضاء مجلس الإدارة، أو شارك فيها سابقاً، والتي يمكن أن تكون منافسة للمصالح التجارية للمجموعة.

في ١٧ يونيو ٢٠٢١ (٧ ذو القعدة ١٤٤٢هـ)، وافقت الجمعية العامة غير العادية للمساهمين على مشاركة رئيس مجلس الإدارة م. صبحي عبدالجليل بترجي في عمل ينافس نشاط الشركة التجاري.
 - بتاريخ ١٧ يونيو ٢٠٢١ (٧ ذو القعدة ١٤٤٢هـ)، وافقت الجمعية العامة غير العادية للمساهمين على مشاركة نائب رئيس مجلس الإدارة الدكتور مكارم صبحي بترجي في عمل ينافس الأنشطة التجارية للشركة.
 - بتاريخ ١٧ يونيو ٢٠٢١ (٧ ذو القعدة ١٤٤٢هـ)، وافقت الجمعية العامة غير العادية للمساهمين على مشاركة عضو مجلس الإدارة الدكتور خالد عبد الجليل بترجي في عمل ينافس الأنشطة التجارية للشركة.
 - بتاريخ ١٧ يونيو ٢٠٢١ (٧ ذو القعدة ١٤٤٢هـ)، وافقت الجمعية العامة غير العادية للمساهمين على مشاركة عضو مجلس الإدارة الأستاذ سلطان صبحي بترجي في عمل ينافس الأنشطة التجارية للشركة.

#	عضو مجلس إدارة يمارس أعمالاً منافسة	نوع العلاقة مع الشركة	طبيعة الأعمال المنافسة
١	م. صبحي عبدالجليل بترجي	رئيس مجلس الإدارة	• شركة الصبح الطبية الجديدة هي شركة ذات مسؤولية محدودة تدير المستشفيات العامة. • شركة باب الخير للخدمات الطبية هي شركة ذات مسؤولية محدودة غير ربحية تقوم بإنشاء وتشغيل المستشفيات والمراكز الطبية والعيادات الحكومية والخاصة.
٢	د. مكارم صبحي بترجي	رئيس مجلس الإدارة	• شركة باب الخير للخدمات الطبية هي شركة ذات مسؤولية محدودة غير ربحية تقوم بإنشاء وتشغيل المستشفيات والمراكز الطبية والعيادات الحكومية والخاصة.
٣	د. خالد عبد الجليل بترجي	عضو مجلس الإدارة	شركة باب الخير للخدمات الطبية هي شركة ذات مسؤولية محدودة غير ربحية تقوم بإنشاء وتشغيل المستشفيات والمراكز الطبية والعيادات الحكومية والخاصة.
٣	السيد سلطان صبحي بترجي	عضو مجلس الإدارة	شركة باب الخير للخدمات الطبية هي شركة ذات مسؤولية محدودة غير ربحية تقوم بإنشاء وتشغيل المستشفيات والمراكز الطبية والعيادات الحكومية والخاصة.

٥٧-ملاحظات ختامية

بحسب هذا التقرير، فقد حققت المجموعة نمواً كبيراً في عام ٢٠٢٣ على الرغم من ظروف السوق الصعبة. ويشير هذا المؤشر الإيجابي إلى أن المجموعة تعمل في سوق يتمتع بأسس قوية. وتسعى المجموعة إلى تنفيذ خطط توسع كبيرة خلال العامين المقبلين، تستهدف الأسواق المحلية والدولية، ومن الجدير بالذكر أن نسبة الدين إلى رأس المال المنخفضة نسبياً للمجموعة توفر مرونة مالية لتأمين القروض لجهود التوسع.

الشكر والتقدير

وفي الختام، يتقدم مجلس إدارة شركة ميكو الشكر العميق لموظفي المجموعة على كافة المستويات على تفانيهم وعملهم الجاد، كما يعرب مجلس الإدارة عن امتنانه لمساهمي المجموعة والبنوك والموردين وأصحاب المصلحة الآخرين والهيئات الحكومية لدعمهم المستمر، والذي كان له دور أساسي في نجاح المجموعة.

٥٥- تصريحات أعضاء مجلس الإدارة

يقر مجلس إدارة شركة MEAHCO بما يلي:
يتم الاحتفاظ بسجلات المجموعة بشكل صحيح.
إن نظام الرقابة الداخلية مصمم بشكل جيد ويتم تنفيذه بفعالية.
وتحتفظ المجموعة بقدرة لا تقبل الشك على الحفاظ على تدفق أنشطتها

٥٦- العقوبات والقيود

لم تتعرض المجموعة لأية عقوبات أو قيود تنظيمية من هيئة أسواق المال أو الجهات الإشرافية الأخرى خلال السنة المنتهية في ٣١ ديسمبر ٢٠٢٣.



السعودي الألماني الصحية
نرعاكم كأهالينا

٩٢٠٠٠٧٩٩٧

saudigermanhealth.com