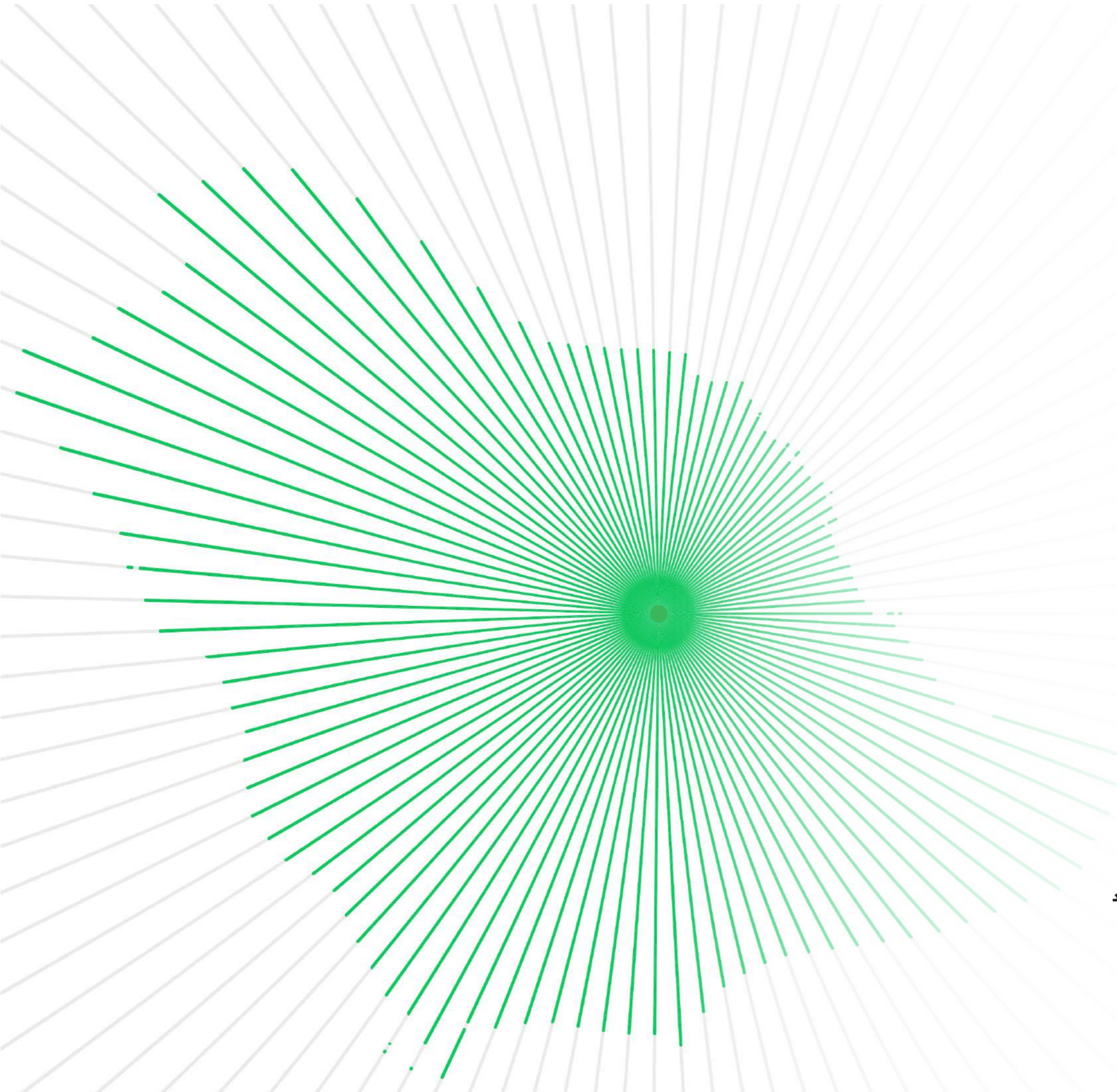


التقرير السنوي 2024

عام جديد
من التميز
والتقدم

بِسْمِ اللَّهِ الرَّحْمَنِ الرَّحِيمِ



خادم الحرمين الشريفين
الملك سلمان بن عبدالعزيز آل سعود
حفظه الله ورعاه



صاحب السمو الملكي
الأمير محمد بن سلمان بن عبدالعزيز آل سعود
ولي العهد ورئيس مجلس الوزراء
حفظه الله ورعاه

كلمة رئيس مجلس الإدارة

السادة المساهمين الكرام

باسم مجلس إدارة شركة الشرق الأوسط للرعاية الصحية (ميكو)، يسرني أن أشارككم التقرير السنوي للمجلس حول أداء المجموعة للعام المنتهي في 31 ديسمبر 2024.

شهدت المملكة العربية السعودية تقدماً اقتصادياً ملحوظاً، خاصة في القطاعات غير النفطية، مما يعكس التنفيذ الناجح لمبادرات رؤية 2030، التي تواصل تعزيز التنوع والاستدامة الاقتصادية.

إننا نواصل التزامنا بدعم رؤية 2030، التي تؤكد على زيادة مشاركة القطاع الخاص في الرعاية الصحية، بما يتماشى مع طموح الحكومة السعودية في رفع نسبة مشاركة القطاع الخاص في أنشطة الرعاية الصحية إلى 50% بحلول عام 2030 وزيادة مساهمة القطاع في الناتج المحلي الإجمالي من 199 مليار ريال سعودي في عام 2023 إلى 318 مليار ريال سعودي بحلول عام 2030.

وفي إطار التزامنا بهذه الرؤية، قمنا بتوسيع مراقبتنا الطبية في منطقة الشرق الأوسط وشمال إفريقيا لتشمل مراكز متخصصة، وعيادات خارجية وسكن للموظفين وكلية طبية، إننا نتبنى نهجاً متكاملًا في الرعاية الصحية والبحث والتعليم، لنحقق الريادة في هذه المجالات.

كما نتخذ خطوات استباقية لرفع مستوى جودة الرعاية المقدمة لمرضانا، حيث تهدف مبادراتنا إلى زيادة نسبة الكوادر الطبية الحاصلة على تعليم غربي، بهدف تعزيز قدراتنا في تقديم الرعاية المتخصصة، وفي الوقت ذاته، نواصل الاعتماد على كفاءات وخبرات الأطباء والأخصائيين السعوديين، التي تلعب دوراً هاماً في تقديم تجربة متميزة للمرضى، وذلك بفضل تدريبهم المتخصص وفهمهم للثقافة المحلية.

شهد أداءنا المالي نمواً متميزاً في النصف الأول من عام 2024، حتى في ظل بيئة سوقية تنافسية ومليئة بالتحديات، حيث حققنا أعلى زيادة سنوية الإيرادات والأرباح قبل الفوائد والضرائب والإهلاك والاستهلاك وصافي الربح مقارنة بمنافسينا في القطاع.

كما يسعدنا أن نعلن عن تصنيف شركة الشرق الأوسط للرعاية الصحية (ميكو) في المركز 30 ضمن قائمة فوربس لأفضل 100 شركة عائلية لعام 2024. هذا التكريم دليل على جهودنا المستمرة في تحقيق التميز والابتكار، وتعزيز قيم الرعاية والخدمة التي تمثل جوهر مؤسستنا.

هذا النجاح هو ثمرة جهد وتعاون فريقنا المتميز، والذي نعتبره أساس تقدمنا المستمر. إن التزامهم أساس إنجازاتنا، وجهودهم المتواصلة تدفعنا إلى تحقيق المزيد من النجاحات في الأعوام المقبلة.

تُعرب عن امتناننا العميق لدعمكم وثقتكم المستمرة، ونؤكد التزامنا في التقدم نحو آفاق جديدة لتحقيق رؤيتنا في تطوير قطاع الرعاية الصحية.

مع أطيب التمنيات

م. صبحي عبد الجليل بترجي

رئيس مجلس الإدارة



الفهرس

56	31 - المراجعة الداخلية
56	32 - لجنة الترشيحات والمكافآت
58	33 - سياسة مكافآت أعضاء مجلس الإدارة والإدارة التنفيذية
58	34 - العلاقة بين المكافآت الممنوحة وسياسة المكافآت المعمول بها وأي انحرافات جوهرية عن هذه السياسة
59	35 - جدول مكافآت أعضاء مجلس الإدارة وكبار المسؤولين التنفيذيين (بما في ذلك الرئيس التنفيذي والمدير المالي)
60	36 - مكافآت كبار التنفيذيين
63	37 - ملكية الأسهم وأدوات الدين لأعضاء مجلس الإدارة والقيادات العليا في الشركة

6 الاعترافات العالمية والمشاركة المجتمعية

7 المخاطر

70	38 - المخاطر
----	--------------

8 الأداء المالي

74	39 - التحليل المالي
76	40 - حقوق المساهمين
78	41 - قائمة التدفق النقدية
78	42 - ربحية السهم
79	43 - التحليل الجغرافي لإيرادات المجموعة وشركاتها التابعة
80	44 - المعايير المحاسبية
80	45 - تداول الأسهم والسندات
80	46 - سياسة توزيع الأرباح
81	47 - توزيع الأرباح
82	48 - التسهيلات الائتمانية والقروض
84	49 - الموقف الزكوي
85	50 - التأمين الطبي
85	51 - التأمين العام
85	52 - تقرير مدقق الحسابات الخارجي للشركة

9 الإفصاحات

88	53 - حقوق المساهمين والجمعية العمومية
88	54 - اجتماعات الجمعية العمومية
89	55 - عدد طلبات الشركة بخصوص سجلات المساهمين
89	56 - الإفصاحات
90	57 - المعاملات مع الأطراف ذات الصلة
97	58 - تصريحات أعضاء مجلس الإدارة
97	59 - ملاحظات ختامية
97	60 - الشكر والتقدير

1 نبذة عن السعودي الألماني الصحية

13	1 - المستثمرون المتميزون في ميكو
13	2 - نبذة عن الشركة
14	3 - هدفنا ورؤيتنا
16	4 - إدارة الشركة
17	5 - الهيكل القانوني
18	6 - الهيكل التنظيمي
19	7 - اتفاقيات بخصوص الرسوم الإدارية
20	8 - الأهداف الأساسية
21	9 - الأداء المالي
22	10 - تاريخ عريق وحاضر يتجدد

2 قطاع الصحة

26	11 - نبذة عن قطاع الرعاية الصحية
27	12 - السعودية

3 الاستراتيجية والخطط المستقبلية

30	13 - الاستراتيجية والخطط المستقبلية
30	14 - مشاريع التوسع الجديدة
31	15 - برنامج تحسين الجودة
33	16 - التوسع ورأس المال الاستثماري

4 الحوكمة

36	17 - الحوكمة
38	18 - إعلانات تداول
39	19 - فعالية وكفاءة الرقابة الداخلية: نتائج المراجعة السنوية

5 مجلس الإدارة وأعضاء اللجنة والإدارة التنفيذية

42	20 - مجلس الإدارة
42	21 - تشكيل مجلس الإدارة وتصنيف أعضائه
43	22 - مهام مجلس الإدارة
44	23 - مجلس الإدارة
47	24 - أعضاء لجنة المراجعة
49	25 - أعضاء لجنة الترشيحات والمكافآت
50	26 - الإدارة التنفيذية
52	27 - أعضاء مجلس الإدارة الذين يشغلون عضوية مجالس إدارة شركات مساهمة أخرى (مُدرجة أو غير مُدرجة) لعام 2024
53	28 - اجتماعات مجلس الإدارة
54	29 - لجان مجلس الإدارة
54	30 - لجنة المراجعة



نبذة عن الشركة

13	1 - المستثمرون المتميزون في ميكو
13	2 - نبذة عن الشركة
14	3 - هدفنا ورؤيتنا
16	4 - إدارة الشركة
17	5 - الهيكل القانوني
18	6 - الهيكل التنظيمي
19	7 - اتفاقيات بخصوص الرسوم الإدارية
20	8 - الأهداف الأساسية
21	9 - الأداء المالي
22	10 - تاريخ عريق وحاضر يتجدد

1 - المستثمرون المتميزون في ميكو

يسر مجلس الإدارة أن يقدم التقرير السنوي لعام 2024 إلى مساهمي المجموعة، والذي يعرض أنشطة المجموعة وحالتها العامة ونتائج العمليات، وتقرير مراقبي الحسابات حول البيانات المالية السنوية الموحدة للمجموعة.

2 - نبذة عن الشركة

تأسست شركة الشرق الأوسط للرعاية الصحية (ميكو) في المملكة العربية السعودية كشركة مساهمة مقفلة بموجب المرسوم الملكي رقم م/6 بتاريخ 1385/3/22 هـ، ورقم السجل التجاري 4030149460، الصادر بتاريخ 1425/4/6 هـ (الموافق 25 مايو 2004) في جدة. وفي 19 فبراير 2015، حصلت المجموعة على موافقة هيئة السوق المالية (CMA) على طرح إجمالي 27,612,000 سهم للاكتتاب العام. وأدرجت أسهم المجموعة في السوق المالية السعودية (تداول) في 29 مارس 2016. يتكون رأس مال المجموعة من 92.04 مليون سهم، بقيمة دفترية قدرها 10 ريال سعودي للسهم الواحد، مدفوعة بالكامل، بقيمة إجمالية قدرها 920.4 مليون ريال سعودي.



قيمنا الأساسية

تكمُن قيمنا الأساسية في قلب كل ما نقوم به، حيث توجه أفعالنا وسلوكياتنا كل يوم، بينما نعمل على إنشاء أساس قوي لثقافتنا المؤسسية الديناميكية والمنفتحة والمرنة.



الشغف والتفاني

نعمل بشغف كل يوم لمساعدة مرضانا وعائلاتهم، حيث ينبع كل ما نقوم به من إخلاصنا لعمَلنا. كما نكرس جهودنا لتلبية احتياجات مرضانا وموظفينا ومساهمينا.



الاحترام

نتعامل دائمًا مع مختصي الرعاية الصحية والموظفين والمرضى وعائلاتهم بأقصى درجات الاحترام.



الثقة

نشجع ونعمل على دفع السلوكيات التي تساهم في تعزيز واستعادة الثقة لمرضانا وبين موظفينا.



النزاهة

نلتزم بأعلى المعايير الأخلاقية، ونؤمن بالشفافية، مع الحرص على عمل الصواب دائمًا.



ثقافة تتمحور حول العائلة والموظفين

نعمل على نشر بيئة صحية وداعمة شبيهة بحياة العائلة الواحدة داخل مؤسستنا. نهتم بمرضانا وموظفينا كأفراد أسرتنا، فنعامل معهم مثل الأسرة ونبقي قيمهم في صميم كل ما نقوم به.



المسؤولية

نتحمل المسؤولية تجاه عملنا وصحة مرضانا وعائلاتهم والموظفين الآخرين.



التعليم والابتكار

التعليم المستمر والابتكار هما المحركان الرئيسيان للتقدم والتميز عن منافسينا. نحرص على استغلال الفرص، حيث نطبق باستمرار الأدوات والتقنيات لتوفير أعلى معايير التعليم والرعاية.

هدفنا

هدفنا هو تخفيف آلام الناس وتحسين حياتهم

رؤيتنا

نطمح لأن نكون مجموعة الرعاية الصحية الأكثر كفاءة في المنطقة وتقديم خدمات الرعاية الصحية المبتكرة والمتكاملة لجميع المرضى أينما كانوا وفي أي وقت.



4 - إدارة الشركة

مجلس الإدارة يتكون من سبعة أعضاء غير تنفيذيين، ثلاثة منهم مستقلون، يديرون الشركة حالياً.

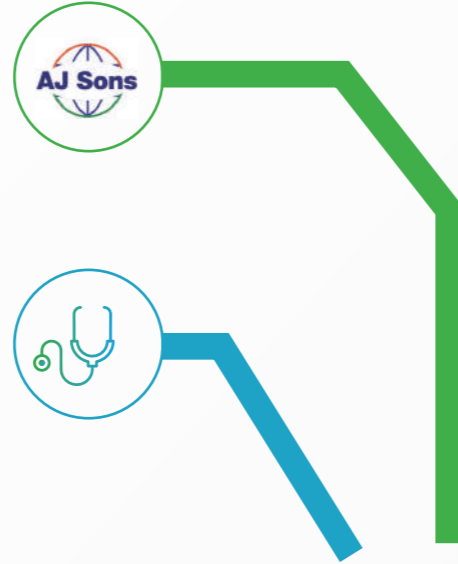
بدأت فترة عمل مجلس الإدارة الحالية ومدتها ثلاث سنوات في 2023/9/17 وتنتهي في 2026/09/16.

أنشأت الشركة لجنة المراجعة ولجنة الترشيحات والمكافآت، وتعمل هذه اللجان بموجب قواعد ولوائح محددة في دليل حوكمة الشركة. تُقدم لجنة المراجعة ولجنة الترشيحات والمكافآت تقارير وتوصيات، بشأن الأمور التي تقع ضمن اختصاصات كل منهم، مباشرة إلى مجلس الإدارة، يقوم مجلس الإدارة بإجراء مراجعة سنوية لميثاقه ومواثيق لجانته لضمان الامتثال للمتطلبات التنظيمية وأفضل ممارسات الحوكمة.

تتكون الإدارة التنفيذية من فريق يمتاز بمعرفة وخبرة واسعة لإدارة الشركة وفقاً لتوجيهات مجلس الإدارة.



5 - الهيكل القانوني



شركة أبناء عبد الجليل بترجي

(CR 4030181710)

مجمع العيادات

عيادات أبيها
(CR 5850124337)

عيادات بيقرلي
(CR 4030297688)

المستشفيات

المستشفى السعودي
الألماني - الرياض
(CR 1010162269)

المستشفى السعودي
الألماني - عسير
(CR 5855019364)

المستشفى السعودي
الألماني - جدة
(CR 4030124187)

المستشفى السعودي
الألماني - مكة المكرمة
(CR 4031215509)

المستشفى السعودي
الألماني - حي الجامعة
(CR 4030393745)

المستشفى السعودي
الألماني - المدينة المنورة
(CR 2050105713)

المستشفى السعودي
الألماني - المدينة المنورة
(CR 4650032396)

* شركة حائل الوطنية للخدمات الصحية

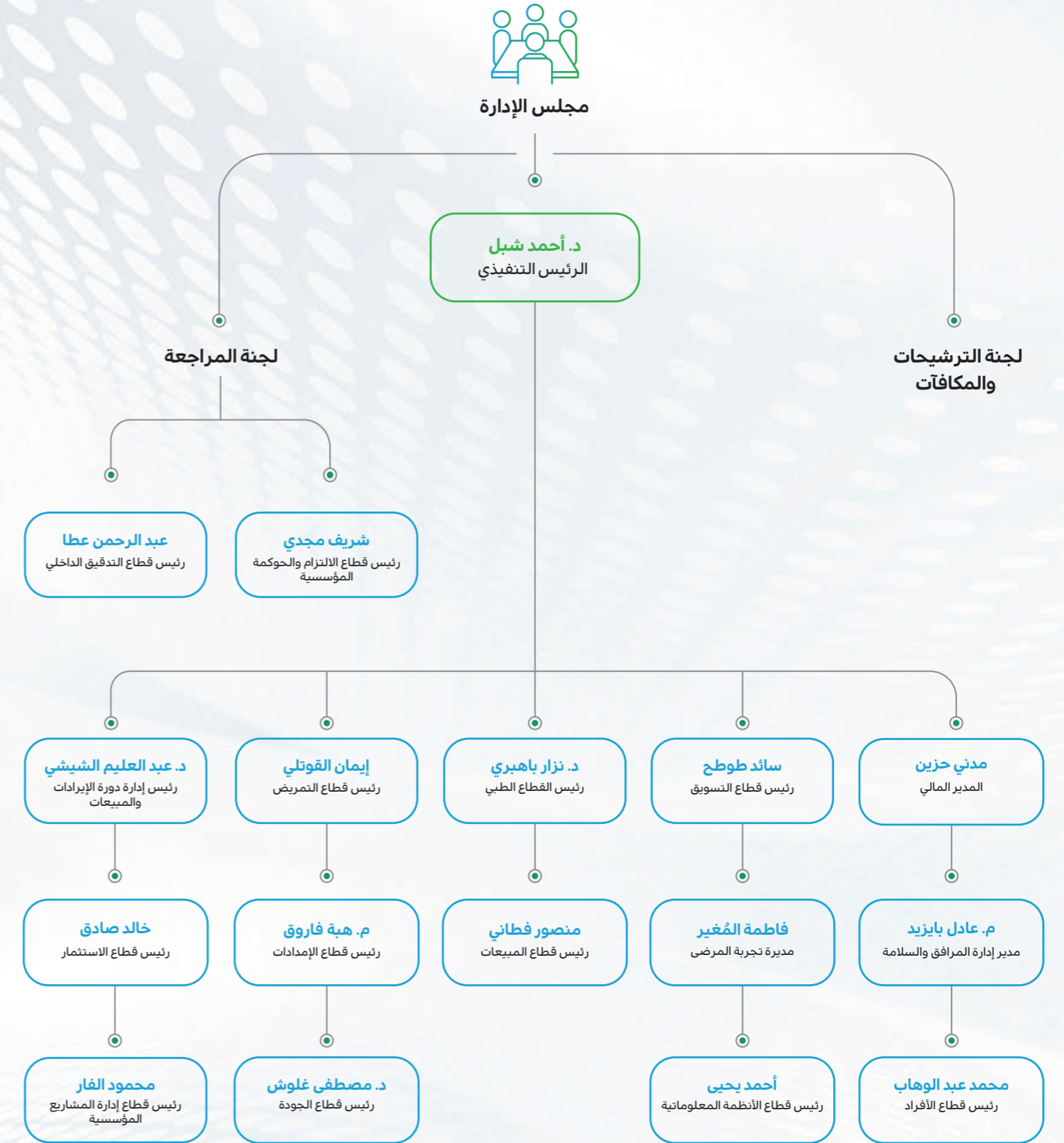
(CR 3350019735)



شركة الشرق الأوسط للرعاية الصحية (ميكو)
MIDDLE EAST HEALTHCARE COMPANY (MEAHCO)
السعودي الألماني الصحية
Saudi German Health

*شركة حائل الوطنية للخدمات الصحية، وهي شركة مساهمة مغلقة مقرها حائل، مملوكة بنسبة 53.89% لشركة الشرق الأوسط للرعاية الصحية (ميكو). تمتلك الشركة مستشفى في المدينة المنورة بسعة 150 سريراً، يعمل منذ فبراير 2017.

6 - الهيكل التنظيمي



7 - اتفاقيات بخصوص الرسوم الإدارية

المستشفى	المدينة	بلد العمل	تاريخ الافتتاح
المستشفى السعودي الألماني - دبي	دبي	الإمارات العربية المتحدة	2012
المستشفى السعودي الألماني - صنعاء	صنعاء	اليمن	2006
المستشفى السعودي الألماني - القاهرة	القاهرة	مصر	2015
المستشفى السعودي الألماني - حائل	حائل	المملكة العربية السعودية	2017
المستشفى السعودي الألماني - الشارقة	الشارقة	الإمارات العربية المتحدة	2018
المستشفى السعودي الألماني - عجمان	عجمان	الإمارات العربية المتحدة	2019
المستشفى السعودي الألماني - غرب الإسكندرية	غرب الإسكندرية	مصر	2023
المستشفى السعودي الألماني - لاهور	لاهور	باكستان	-
المستشفى السعودي الألماني - إسلام آباد	إسلام آباد	باكستان	-
المستشفى السعودي الألماني - كراتشي	كراتشي	باكستان	-
BTPL	لاهور	باكستان	-

8 - الأهداف الأساسية

البنية التحتية للرعاية الصحية

إنشاء وتشغيل وإدارة المستشفيات والعيادات والمراكز والمؤسسات الطبية ومراكز التأهيل والمختبرات وأقسام الأشعة والصيدليات.



الشراكات الاستراتيجية

التعاون مع الوكالات التجارية في القطاعين الطبي والصيدلاني لتقديم حلول رعاية صحية مميزة.



التطوير العقاري

شراء وتطوير الأراضي والعقارات لصالح المجموعة.



التدريب والتطوير

إنشاء مراكز تدريب متخصصة لتطوير الكوادر الصحية وتعزيز الخبرات.



التصنيع والابتكار

إنشاء المصانع واستيراد كافة الآلات والمعدات اللازمة والحصول على براءات الاختراع.



المعارض والفعاليات

تنظيم وإدارة المعارض والمؤتمرات وغيرها من الفعاليات لعرض التطورات وتعزيز التعاون داخل قطاع الرعاية الصحية.



العمليات التجارية للمعدات والأدوية

القيام بعمليات تجارية تشمل كافة الأدوية والمعدات الطبية والأجهزة، بما في ذلك أجهزة إعادة التأهيل، التي تستخدمها المستشفيات والمراكز الطبية، وذلك بالجملة والتجزئة.



9 - الأداء المالي

السنة المالية

وفقا للنظام الأساسي للشركة، تبدأ السنة المالية في الأول من يناير وتنتهي في اليوم الأخير من شهر ديسمبر من كل عام.

مدقق الحسابات

للسنة المالية 2024، تم تكليف شركة إرنست ويونغ بأعمال التدقيق المالي للشركة، كمدقق خارجي مستقل للمجموعة، لضمان الشفافية والامتثال للمعايير التنظيمية.

10- تاريخ عريق وحاضر يتجدد

1940

بدأ الشيخ إبراهيم حسن بترجي وأولاده استيراد المنتجات الطبية العالمية وإنشاء سلسلة من الصيدليات



1988

تأسيس المجموعة وافتتاح أول مستشفى في جدة من قبل المؤسسين المهندس صبحي بترجي والدكتور خالد بترجي



2000

بداية التوسع في المملكة عبر افتتاح المستشفى السعودي الألماني في عسير



2001

افتتاح المستشفى السعودي الألماني في الرياض



2003

افتتاح المستشفى السعودي الألماني في المدينة المنورة



2006

بدء مسيرة التوسع عالمياً مع افتتاح المستشفى السعودي الألماني في صنعاء باليمن



2012

افتتاح المستشفى السعودي الألماني في دبي، أول مستشفى للمجموعة في دولة الإمارات العربية المتحدة



2015

السعودي الألماني الصحية تدخل السوق المصري، مع تأسيس المستشفى السعودي الألماني في القاهرة



2020

افتتاح المستشفى السعودي الألماني في الدمام



2021

انتقال قيادة المجموعة من المهندس صبحي بترجي إلى مكارم صبحي بترجي الذي تم تعيينه رئيساً لها



2022

افتتاح عيادات السعودي الألماني في أبها



2023

افتتاح المستشفى السعودي الألماني في جدة الجامعة، جدة



2023

افتتاح المستشفى السعودي الألماني في مكة



2023

افتتاح عيادات السعودي الألماني في دمام هيلز



2023

افتتاح عيادات السعودي الألماني في دمام هيلز 2



2023

افتتاح المستشفى السعودي الألماني في الإسكندرية



2023

افتتاح المستشفى السعودي الألماني لجراحة العظام والكسور في دبي



2023

افتتاح المستشفى السعودي الألماني للنساء والأطفال في دبي



2023

افتتاح البرج الطبي الجديد في المستشفى السعودي الألماني الرياض



2021

السعودي الألماني الصحية تطلق علامة تجارية جديدة لترسيخ دعائم التوسع والتنوع للمجموعة على مستوى العالم

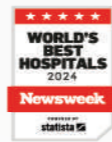


2024

حققت السعودي الألماني الصحية إنجازاً كبيراً وقامت بطرح صكوك بمليار ريال سعودي، وهو أول إصدار عام من نوعه في قطاع الرعاية الصحية في المملكة العربية السعودية



تحقيق أكبر عدد من المستشفيات ذات التصنيف العالي في المنطقة في تقرير مجلة نيوزويك المرموق لأفضل المستشفيات في العالم لعام 2024



إتمام برنامج التحول لخمس سنوات لمكارم صبحي بترجي الذي قاد المجموعة إلى أعلى نقطة من النمو والنجاح في تاريخها



افتتاح عيادات السعودي الألماني في دبي في القرية الجنوبية، ومدينة دبي الطبية



قطاع الرعاية الصحية

26 - نبذة عن قطاع الرعاية الصحية
27 - السعودة

11 - نبذة عن قطاع الرعاية الصحية

التوقعات الاقتصادية الكلية

أعلنت المملكة العربية السعودية عن ميزانيتها للعام المالي 2025، والتي تبلغ 1285 مليار ريال سعودي (ما يعادل حوالي 334 مليار دولار).

عجز في الميزانية

تُقدّر ميزانية عام 2025 بعجز قدره 101 مليار ريال، مقابل عام 2024 بقيمة 115 مليار ريال. كما تُشير الميزانية إلى أن إجمالي الإيرادات سيبلغ 1,184 مليار ريال لعام 2025، مقابل إيرادات عام 2024 والتي بلغت 1,230 مليار ريال.

الدين العام

أظهرت بيانات الموازنة أنه من المتوقع أن يرتفع حجم الدين العام في عام 2025 إلى 1300 مليار ريال، مقارنةً بتقديرات عام 2024، والتي بلغت 1199 مليار ريال. يأتي ذلك في ضوء سياسة خطة الاقتراض الحكومي، حيث يهدف النهج الاستراتيجي للحكومة في الاقتراض وإدارة الدين إلى دعم تمويل المشاريع الرئيسية في إطار رؤية السعودية 2030، وضمان الاستدامة المالية مع تعزيز التنوع والنمو الاقتصادي.

توزيع الإنفاق حسب القطاعات

192 بليون ريال

260 بليون ريال

272 بليون ريال

201 بليون ريال

44 بليون ريال

121 بليون ريال

87 بليون ريال

65 بليون ريال

الرعاية الصحية في المملكة العربية السعودية - 2024

في عام 2024، قطاع الرعاية الصحية في المملكة العربية السعودية هو الأساس في نمو وتطور الأمة مستفيداً من الاستثمار الحكومي المستدام والإصلاحات الاستراتيجية.

عوامل زيادة الطلب على الرعاية الصحية

- ✓ زيادة النمو السكاني ومستويات الدخل.
- ✓ زيادة التغطية الصحية.
- ✓ شيخوخة السكان:
 - من المتوقع أن ينمو عدد السكان الذين تتراوح أعمارهم بين 40 و59 عاماً بنسبة 15% بحلول عام 2035.
 - من المتوقع أن يتضاعف عدد السكان الذين تزيد أعمارهم عن 60 عاماً بحلول عام 2035.
- ✓ النمو في الرعاية الصحية المتخصصة والجراحة المجهرية. بسبب:
 - أمراض مرتبطة بنمط الحياة.
 - حالات صحية مزمنة.

الإحصاء السكاني



عدد السكان الحالي
37.4 مليون نسمة
(15.1 نسمة لكل كيلومتر مربع)

النمو السنوي المركب 2.65٪ بين عامي 2010 و2016

توقعات ارتفاع سكان المملكة بحلول عام 2050
البنك الدولي



45.1 مليون نسمة

استناداً إلى معدل النمو الحالي: 77.2 مليون نسمة

12 - السعودية

في السنوات الأخيرة، نفذت الحكومة برنامج السعودية، الذي يتطلب من الشركات الخاصة توظيف نسبة معينة من المواطنين السعوديين، وتتراوح النسب المطلوبة بين 5-90% حسب طبيعة أنشطة الشركة ومستوى تعقيدها وظروف العمل.

يمكن أن يؤدي عدم التزام المجموعة بقواعد برنامج السعودية إلى مخاطر عديدة، منها عدم القدرة على الوفاء بالتزاماتها، وفقدان الأهلية للحصول على القروض الحكومية، مما يؤثر سلباً على أدائها المالي. كما تتأثر قدرة المجموعة على جذب الموظفين غير السعوديين والاحتفاظ بهم، مما ينعكس على تشغيل المشاريع الجديدة ويحد من قدرتها على تحقيق الأرباح.

وضع الشركة حسب نظام نطاقات في 2024/12/31

الفئة	نسبة المواطنين	القطاع
أخضر وسط	33.17%	الرعاية الصحية مستشفيات

الاستراتيجية والخطط المستقبلية

30	13 - الاستراتيجية والخطط المستقبلية
30	14 - مشاريع التوسع الجديدة
31	15 - برنامج تحسين الجودة
33	16 - التوسع ورأس المال الاستثماري

13 - الاستراتيجية والخطط المستقبلية

تتمثل استراتيجية المجموعة في توسيع شبكتها من المستشفيات والعيادات الشاملة كمراكز إحالة في جميع أنحاء المملكة العربية السعودية، وإنشاء المزيد من العيادات الخارجية، وزيادة عدد الأسرة في المستشفيات وتجديدها، لتعزيز تجربة المرضى.

14 - مشاريع التوسع الجديدة

المستشفى السعودي الألماني يتوسع في جدة

استجابةً للطلب المتزايد على خدماتنا الطبية، اعتمدت الشركة خطة توسعة المستشفى السعودي الألماني في جدة من خلال إنشاء برج طبي وإضافة 207 سرير و14 عيادة، وسيتم تطوير المشاريع ضمن مساحة الأرض المتاحة في موقع المستشفى، ووفي 6 يوليو 2022 تم الاتفاق مع شركة إنشاء المستشفيات الدولية (طرف ذو علاقة) على تنفيذ المشروع من خلال مناقصة وعملية تقييم تجاري، وتبلغ قيمة العقد مع الشركة 223,301,009 ريال سعودي، تقدر القيمة الإجمالية للمشروع، بما في ذلك جميع المعدات الطبية والخدمات الإضافية، بمبلغ 399 مليون ريال سعودي، ومن المتوقع اكتمال المشروع بحلول النصف الأول من عام 2026 بالاعتماد على قروض بنكية وتمويل جزئي من خلال الشركة.

المستشفى السعودي الألماني يتوسع في الدمام

استجابةً للطلب المتزايد على خدماتنا الطبية، اعتمدت الشركة خطة توسعة شاملة لمستشفى السعودي الألماني بالدمام. تشمل هذه التوسعة تطوير أقسام حيوية، مثل وحدة العناية المركزة للأطفال (PICU)، ووحدة العناية المركزة (ICU)، وغرف المرضى الداخليين والعيادات الخارجية.

سيزداد عدد العيادات الخارجية في المستشفى من 52 إلى 75 عيادة، وسيضاعف عدد الأسرة المرخصة من 150 إلى 300 سرير، وذلك بعد الحصول على جميع الموافقات التنظيمية المطلوبة من وزارة الصحة والجهات المعنية.

من المتوقع اكتمال مشروع التوسعة في عام 2025.

15 - برنامج تحسين الجودة

تلتزم السعودي الألماني الصحية بتقديم خدمات رعاية صحية عالية الجودة، حيث تُعد جودة رعاية المرضى هدفاً أساسياً في جميع مستشفياتها، وقد حظيت جميع مستشفيات المجموعة باعتماد اللجنة المشتركة الدولية، وهي منظمة عالمية مرموقة في مجال اعتماد المستشفيات. وتلتزم هذه المستشفيات بتطبيق معايير اللجنة المشتركة في نظام إدارة الرعاية الصحية الخاص بها. بالإضافة إلى ذلك، حصلت جميع مستشفيات المجموعة ومراكز الرعاية الصحية الأولية التابعة لها على اعتماد المجلس السعودي لاعتماد المؤسسات الصحية، وهو الهيئة الوطنية للاعتماد في المملكة العربية السعودية. تدمج هذه المرافق المعايير الطبية الوطنية والدولية ضمن نظام حوكمة الرعاية الصحية الخاص بها، وتعمل باستمرار على تحسين إطار الجودة لديها بما يتجاوز متطلبات الاعتماد، لا سيما في مجال رعاية المرضى وسلامتهم. يؤكد مجلس الإدارة أن المجموعة والشركات التابعة لها حاصلة على جميع التراخيص والموافقات اللازمة للعمل.

علاوةً على ذلك، حصلت السعودي الألماني الصحية على اعتمادات وإعادة اعتماد جديدة لعدد من البرامج خلال عام 2024، وفيما يلي مُلخص لأحدث الاعتمادات:

الاعتمادات	جدة	عسير	المدينة المنورة	الرياض	حائل	الدمام	مكة المكرمة	حي الجامعة	عيادات بيفرلي	أبها
CBAHI	نعم	نعم	نعم	نعم	نعم	نعم	نعم	نعم	نعم	نعم
JCI	نعم	نعم	نعم	نعم	-	نعم	-	-	-	-
CAP	نعم	نعم	نعم	نعم	نعم	نعم	نعم	-	-	-
AABB	نعم	نعم	نعم	نعم	نعم	نعم	نعم	-	-	-
SCFHS	نعم	نعم	نعم	نعم	نعم	نعم	نعم	نعم	نعم	نعم
HIMMS	نعم	نعم	نعم	نعم	نعم	لا	لا	لا	-	-
Planetree	نعم	نعم	نعم	-	نعم	-	-	-	-	-
ACHSI	نعم	نعم	نعم	نعم	نعم	نعم	نعم	نعم	نعم	نعم
ANCC COE	نعم	نعم	نعم	نعم	نعم	نعم	نعم	نعم	نعم	نعم
ANNC PTAP	نعم	نعم	نعم	نعم	نعم	نعم	لا	نعم	نعم	نعم
SRC	-	-	-	نعم	نعم	نعم	-	-	-	-
ICHOM	نعم	نعم	لا	نعم	لا	لا	لا	-	-	-

16 - التوسع ورأس المال الاستثماري

المستشفى السعودي الألماني في جدة



المستشفى السعودي الألماني في الدمام



نفخر بإنجازات السعودي الألماني الصحية في حصوله على اعتمادات مرموقة من منظمات وطنية ودولية، مما يعكس التزامنا بتقديم رعاية صحية عالمية المستوى، بما في ذلك اعتماد المركز السعودي لاعتماد المنشآت الصحية (سباهي)، الهيئة الوطنية في المملكة العربية السعودية التي تضمن الامتثال لمعايير الجودة والسلامة في الرعاية الصحية. بالإضافة إلى ذلك، حصل المستشفى السعودي الألماني في جدة على اعتماد اللجنة الدولية المشتركة، الهيئة الرائدة عالمياً في اعتماد المستشفيات، مما يسלט الضوء على تفانيها في تطبيق أفضل الممارسات العالمية، وعلى مستوى الخدمات، يؤكد اعتماد كلية علماء الأمراض الأمريكية على تميز خدماتنا المختبرية، بينما تضمن جمعية النهوض بالدم والعلاجات الحيوية أعلى المعايير في خدمات بنوك الدم ونقل الدم. كما أن اعتماد الهيئة السعودية للتخصصات الصحية يؤكد التزامنا بالتعليم الطبي والتطوير المهني، بينما يظهر حصولنا على مستوى التميز في نظام إدارة معلومات الرعاية الصحية ريادتنا في التحول الرقمي للرعاية الصحية. وباعتبارنا مستشفى معتمداً من بلنتري فإننا نؤكد على الرعاية المتمركزة حول المريض، مما يضمن بيئة رحيمة. بالإضافة إلى ذلك، نحن معتمدون من قبل المجلس الأسترالي للمعايير الصحية الدولية للالتزامنا بتحسين المستمر للجودة. ويحظى تميزنا في التمريض بالاعتراف من قبل مركز اعتماد التمريض الأمريكي للتميز في برنامج تدريب الممرضين المتقدمين وإعداد الطواقم التمريضية، مما يعكس ريادتنا في تطوير وتعليم التمريض. كما يعد حصولنا على اعتماد مركز التميز من مؤسسة المراجعة الجراحية، اعترافاً بتميزنا في جودة الجراحة وتحسين نتائج المرضى، ويتجسد التزامنا بالرعاية الصحية المرتكزة على القيمة من خلال اعتماد الاتحاد الدولي لقياس نتائج الصحة، مما يضمن تقديم رعاية قابلة للقياس وذات قيمة عالية لمرضانا، وخاصة مرضى السكري.

تشهد هذه الاعتمادات وشهادات إعادة الاعتماد على التزام السعودي الألماني الصحية بأعلى معايير الجودة وسلامة المرضى، وتؤكد على ريادة المجموعة في تقديم خدمات الرعاية الصحية في منطقة الشرق الأوسط وشمال أفريقيا، حيث تجمع بين الرعاية الصحية عالمية المستوى والرعاية الرحيمة التي تركز على المريض وسلامته.

CBAHI	المركز السعودي لاعتماد المنشآت الصحية (سباهي)
JCI	اللجنة المشتركة الدولية
CAP	اعتماد كلية علماء الأمراض الأمريكية
AABB	جمعية النهوض بالدم والعلاجات الحيوية
SCFHS	الهيئة السعودية للتخصصات الصحية
HIMSS	مستوى التميز في نظام إدارة معلومات الرعاية الصحية
Planetree	شهادة بلنتري
ACHSI	المجلس الأسترالي للمعايير الصحية الدولية
ANCC	مركز اعتماد التمريض الأمريكي للتميز
PTAP	مركز اعتماد التمريض الأمريكي للتميز في إعداد الطواقم التمريضية
SRC	مركز التميز من مؤسسة المراجعة الجراحية
ICHOM	الاتحاد الدولي لقياس نتائج الصحة

36	17 - الحوكمة
38	18 - إعلانات تداول
39	19 - فعالية وكفاءة الرقابة الداخلية: نتائج المراجعة السنوية

17 - الحوكمة

في ضوء رؤيتنا بأهمية دور حوكمة الشركات لخلق قيمة مضافة وتعزيز ثقافة المؤسسة ومنظومة قيمنا بما يضمن النمو المستدام لأعمالنا، وكذلك في إطار رؤية المملكة لدعم وتطبيق أعلى معايير حوكمة الشركات.

تحرص مؤسستنا وبشكل مستمر على تعزيز أطر الحوكمة بالشركة لتنفيذ أعمالنا وفقاً لأفضل الممارسات والمعايير الدولية في هذا الصدد.

تطبيقاً لهذا التوجه الاستراتيجي وخلال عام 2024م، تم تعديل الهيكل الوظيفي للمؤسسة لتقديم وظيفة استراتيجية جديدة "وظيفة الالتزام وحوكمة الشركات" علماً بأنه تم تعيين مسؤول للالتزام وحوكمة الشركات في أغسطس 2024 والذي يرفع تقاريره إلى لجنة المراجعة ومجلس الإدارة لضمان الرقابة المستقلة والتوافق الاستراتيجي مع رؤية مؤسستنا لحوكمة الشركة وقد تم تكليف مسؤول الالتزام والحوكمة بتقييم وتنفيذ نموذج رائد لممارسات حوكمة الشركات وفقاً للضوابط الرقابية وتطبيقاً لأعلى المعايير الدولية في هذا المجال.

بما يعكس إيماننا بالدور الاستراتيجي للحوكمة في الحفاظ على الشفافية والمساءلة والنجاح المؤسسي على المدى الطويل.

وظيفة الالتزام والحوكمة المؤسسية

تجدر الإشارة أن وظيفة الالتزام والحوكمة المؤسسية تعمل حالياً على تطوير وتنفيذ برنامج متكامل للالتزام والحوكمة لضمان الالتزام بالمتطلبات الرقابية والمعايير الدولية ذات الصلة، ويشمل منظور الالتزام والحوكمة الوظائف الرئيسية التالية:

برنامج الالتزام بالضوابط الرقابية: التأكد من الالتزام بجميع القوانين واللوائح الرقابية.

حوكمة الشركات: إنشاء وتطوير أطر الحوكمة وفقاً للمتطلبات المحلية وأفضل الممارسات الدولية.

الرقابة المكتبية والميدانية: تنفيذ آليات لمراقبة وإنفاذ أعمال الالتزام داخل المؤسسة.

مكافحة الرشوة والفساد: تعزيز السياسات والضوابط الرقابية اللازمة للتخفيف من المخاطر المتعلقة بالسلوكيات

المبادرات البيئية والاجتماعية والحوكمة: دمج الاستدامة كعنصر أساسي لتنفيذ أعمال الشركة واستراتيجيتها.

علاوة على ذلك، يتعاون قطاع الالتزام والحوكمة مع الإدارة التنفيذية بخطى حثيثة لتقييم وتعزيز هياكل وأعمال الحوكمة على مستوى المجموعة. ويشمل ذلك تقييم الأطر الحالية ومدى كفايتها وتوافقها مع أفضل الممارسات الدولية لضمان نظام فعال لحوكمة الشركات على مستوى المجموعة ككل، ومن خلال هذه المبادرات، تؤكد مؤسستنا التزامها الراسخ بالتميز في الحوكمة والالتزام، مما يعزز مكانتنا كمنظمة رائدة في قطاع الرعاية الصحية محلياً وإقليمياً.

وفي إطار متطلبات الإفصاح بالتقرير السنوي لمجلس الإدارة في شأن مدى التزامنا بمتطلبات الشركات المدرجة بالسوق المالية وإيضاح تلك القواعد التي لم يتم تطبيقها وأسباب ذلك، نستعرض بالبيان التالي متطلبات نظام حوكمة الشركات المدرجة والتي لم يتم تطبيقها بشكل كامل حتى تاريخه:

المادة	المتطلب الرقابي	مادة رقم 39
مادة 68	تشكيل لجنة المخاطر	مادة استرشادية، يعمل قطاع الالتزام و الحوكمة حالياً على استحداث الأليات اللازمة لتقييم أداء المجلس وفقاً لما ورد بتعليمات حوكمة الشركات المدرجة.
مادة 69	تشكيل لجنة المخاطر	على الرغم من أن هذه المادة استرشادية، إلا أن لجنة المراجعة تشرف حالياً على العديد من الموضوعات المتعلقة بمخاطر الشركة من خلال تقارير قطاع المراجعة الداخلية بالإضافة إلى تقارير الحوكمة والالتزام، كما تجدر الإشارة إلى مؤسستنا بصدد تقييم مدى ضرورة إنشاء قطاع لإدارة المخاطر لتحديد، تقييم وإدارة المخاطر الكلية للمؤسسة ومن ثم إنشاء لجنة المخاطر.
مادة 71	إنشاء قطاع إدارة المخاطر	مادة استرشادية، سوف يتم تطبيق المادة عند تشكيل لجنة المخاطر أو بدمج مسؤوليات اللجنة إلى لجنة المراجعة.
مادة 82	تحفيز العاملين	تلتزم المجموعة بمتطلبات هيئة سوق المال بوجود قطاع للمراجعة الداخلية يعمل على تحديد وتقييم مستوى مخاطر المجموعة بشكل مستقل، وإيماناً بأهمية دور الحوكمة المؤسسية لتحسين بيئة الأعمال من خلال دعم البيئة الرقابية بالمؤسسة عملت مجموعتنا على تعزيز بيئة الحوكمة والرقابة الداخلية من خلال إنشاء قطاع الحوكمة والالتزام لإدارة المخاطر ذات الصلة وفي نفس الإطار تدرس المجموعة حالياً إضافة قطاع جديد لإدارة المخاطر الكلية للمؤسسة و البحث عن الكفاءات التي يمكنها إدارة هذا الدور الرئيسي وفقاً لأفضل المعايير المحلية والدولية.
مادة 85	مبادرات العمل الاجتماعي	مادة استرشادية، تقوم لجنة الترشيحات والمكافآت بالمجموعة وبشكل مستمر بإجراء التقييمات والتحسينات اللازمة في شأن حوافز ومكافآت العاملين بالمجموعة بما يتوافق مع استراتيجية الشركة للاحتفاظ واستقطاب أعلى الكفاءات المهنية وبما يتناسب ومستويات الحوافز والمكافآت بالسوق، علاوة على ذلك، تعقد المجموعة العديد من المبادرات والمنديات والقنوات للموظفين للمشاركة وتقديم آرائهم بشكل فاعل وإيجابي.
المادة 95	إنشاء لجنة الحوكمة	مادة استرشادية، إلا أن القيم الأساسية لمجموعتنا تعمل بالفعل على ربط أداء موظفينا وشركتنا بالمبادرات الاجتماعية.
		مادة استرشادية، تقوم لجنة المراجعة بالإشراف على التنفيذ والالتزام بلوائح الحوكمة وخاصة بعد إنشاء قطاع الالتزام والحوكمة وتقرير القطاع المذكور إلى لجنة المراجعة.

بيان بقيمة المدفوعات النظامية المسددة والمستحقة لسداد أي زكاة أو ضرائب أو رسوم أو أي مستحقات أخرى ولم تسدد حتى نهاية الفترة المالية السنوية، مع وصف موجز لها وبيان أسبابها

البيان	2024		بيان الأسباب
	المسدد	المستحق حتى نهاية الفترة المالية السنوية ولم تسدد	
الزكاة	17,458,811	26,665,382	قيمة الزكاة المستحقة عن العام 2024م، يتم سدادها قبل 2025/4/30م بعد تقديم إقرار الزكاة
ضريبة القيمة المضافة	270,843,202	22,091,710	مخصص الزكاة المحتسب لعام 2024 م
ضريبة الاستقطاع	301,481	20,462	ضريبة القيمة المضافة عن توريد الخدمات والتي يتم تقديمها في الإقرارات الشهرية لعام 2024م
المؤسسة العامة للتأمينات الاجتماعية	49,976,145	-	ضريبة الاستقطاع عن المدفوعات لجهات غير مقيمة نظير تقديم خدمات من جهات أجنبية
تكاليف تأشيرات وجوازات	2,663,964	-	أقساط التأمينات الشهرية للمؤسسة العامة للتأمينات الشهرية عن العاملين
رسوم مكتب العمل	43,967,403	-	تكاليف تأشيرات وجوازات للموظفين، الاستقدام، ونقل الكفالة
			مدفوعات جهات حكومية

18 - إعلانات تداول

قائمة بيانات الشركة للمساهمين خلال عام 2024

#	التاريخ	نوع البيان	العنوان
8	31/03/2024	بيان للمساهمين	تعلن شركة الشرق الأوسط للرعاية الصحية (السعودي الألماني الصحية) عن عدم توزيع أرباح نقدية على المساهمين عن العام المالي المنتهي 2023
9	31/03/2024	النتائج المالية	تعلن شركة الشرق الأوسط للرعاية الصحية عن نتائجها المالية السنوية للفترة المنتهية في 31 ديسمبر 2023
10	26/02/2024	بيان للمساهمين	تعلن شركة الشرق الأوسط للرعاية الصحية (السعودي الألماني الصحية) عن إتمام إصدار صكوك مقومة بالريال السعودي.
11	12/02/2024	بيان للمساهمين	تعلن شركة الشرق الأوسط للرعاية الصحية عن بدء طرح واكتتاب صكوكها المقومة بالريال السعودي
12	08/02/2024	بيان للمساهمين	تعلن شركة الشرق الأوسط للرعاية الصحية (السعودي الألماني الصحية) عن افتتاح مشروع المستشفى السعودي الألماني في الإسكندرية بمصر (طرف ذو صلة) بموجب اتفاقية الإشراف الإداري.
13	31/01/2024	بيان للمساهمين	تعلن شركة الشرق الأوسط للرعاية الصحية (السعودي الألماني الصحية) حول البيان الصحفي
14	16/01/2024	بيان للمساهمين	تعلن شركة الشرق الأوسط للرعاية الصحية عن نيتها إصدار صكوك مقومة بالريال السعودي من خلال طرحها طرحة عاماً

19 - فعالية وكفاءة الرقابة الداخلية: نتائج المراجعة السنوية

راجعت لجنة المراجعة في المجموعة التقارير الدورية لتقييم إجراءات الرقابة الداخلية، وتأكدت من دقة تطبيقها، وخلصت اللجنة إلى أن أنظمة الرقابة الداخلية مناسبة وكافية

#	التاريخ	نوع البيان	العنوان
1	10/12/2024	بيان للمساهمين	تعلن شركة الشرق الأوسط للرعاية الصحية (السعودي الألماني الصحية) عن توقيع عقد استخدام اسمها وعلامتها التجارية، وعقد تجهيز وتأهيل وإشراف، وعقد إدارة وتشغيل مستشفى صبحي عبد الجليل بترجي "طرف ذو علاقة" الكائن في مدينة جدة.
2	03/11/2024	النتائج المالية	تعلن شركة الشرق الأوسط للرعاية الصحية عن نتائجها المالية الأولية للفترة المنتهية في 30 سبتمبر 2024 (تسعة أشهر)
3	04/08/2024	النتائج المالية	تعلن شركة الشرق الأوسط للرعاية الصحية عن نتائجها المالية الأولية للفترة المنتهية في 30 يونيو 2024 (ستة أشهر)
4	23/06/2024	نتائج اجتماع الجمعية العمومية غير العادية	تعلن شركة الشرق الأوسط للرعاية الصحية (السعودي الألماني الصحية) عن نتائج اجتماع الجمعية العمومية غير العادية (الاجتماع الأول)
5	04/06/2024	إعلان تصحيحي	إعلان تصحيحي من شركة الشرق الأوسط للرعاية الصحية (السعودي الألماني الصحية) بشأن إعلان الشركة دعوة مساهميها لحضور اجتماع الجمعية العمومية غير العادية (الاجتماع الأول)
6	23/05/2024	دعوة إلى اجتماع الجمعية العمومية العادية	تدعو شركة الشرق الأوسط للرعاية الصحية (السعودي الألماني الصحية) مساهميها لحضور اجتماع الجمعية العمومية العادية (الاجتماع الأول).
7	05/05/2024	النتائج المالية	تعلن شركة الشرق الأوسط للرعاية الصحية عن نتائجها المالية الأولية للفترة المنتهية في 31 مارس 2024 (ثلاثة أشهر)

مجلس الإدارة وأعضاء اللجنة والإدارة التنفيذية

42	مجلس الإدارة
42	تشكيل مجلس الإدارة وتصنيف أعضائه
43	مهام مجلس الإدارة
44	مجلس الإدارة
47	أعضاء لجنة المراجعة
49	أعضاء لجنة الترشيحات والمكافآت
50	الإدارة التنفيذية
52	أعضاء مجلس الإدارة الذين يشغلون عضوية مجالس إدارة شركات مساهمة أخرى (مدرجة أو غير مُدرجة) لعام 2024
53	اجتماعات مجلس الإدارة
54	لجان مجلس الإدارة
54	لجنة المراجعة
56	المراجعة الداخلية
56	لجنة الترشيحات والمكافآت
58	سياسة مكافآت أعضاء مجلس الإدارة والإدارة التنفيذية
58	العلاقة بين المكافآت الممنوحة وسياسة المكافآت المعمول بها وأي انحرافات جوهرية عن هذه السياسة
59	جدول مكافآت أعضاء مجلس الإدارة وكبار المسؤولين التنفيذيين (بما في ذلك الرئيس التنفيذي والمدير المالي)
60	مكافآت كبار التنفيذيين
63	ملكية الأسهم وأدوات الدين لأعضاء مجلس الإدارة والقيادات العليا في الشركة

20 - مجلس الإدارة

يشرف على إدارة المجموعة مجلس إدارة يتكون من سبعة (7) أعضاء غير تنفيذيين، بما في ذلك ثلاثة (3) مستقلين.

تم تعيين مجلس الإدارة الحالي من قبل الجمعية العمومية غير العادية التي عقدت في 18 يونيو 2023 (29/11/1444هـ)، وفقاً للمادة 17 من نظام الشركة الأساسي، وبدأت دورة المجلس الحالية، لمدة ثلاث سنوات، في 17 سبتمبر 2023 وانتهت في 16 سبتمبر 2026، وكان مجلس الإدارة يتكون من تسعة أعضاء قبل تقليصه إلى سبعة أعضاء، وفقاً لتعديل المادة 17 من نظام المجموعة الأساسي، في الجمعية العمومية غير العادية التي عقدت في 29 يونيو 2020.

21 - تشكيل مجلس الإدارة وتصنيف أعضائه

يُظهر الجدول التالي قائمة أعضاء مجلس الإدارة وحالة عضويتهم لعام 2024

اسم	الصفة	نوع العضوية (تنفيذي / غير تنفيذي / مستقل)
صبحي عبد الجليل إبراهيم بترجي	رئيس مجلس الإدارة	غير تنفيذي
مكارم صبحي عبدالجليل بترجي	نائب رئيس مجلس الإدارة	غير تنفيذي
خالد عبد الجليل ابراهيم بترجي	عضو	غير تنفيذي
سلطان صبحي عبدالجليل بترجي	عضو	غير تنفيذي
محمد عبد الرحمن مؤمنة	عضو	عضو مستقل
عمرو محمد خالد خاشقجي	عضو	عضو مستقل
محمد مصطفى محمد عمر بن صديق	عضو	عضو مستقل

22 - مهام مجلس الإدارة

يتولى مجلس الإدارة مسؤولية مايلي:

وضع وتوجيه وتنفيذ الاستراتيجية الشاملة والأهداف الرئيسية للمجموعة، بما في ذلك مراقبة وتوجيه الخطط المالية والتشغيلية السنوية، مع الأخذ بعين الاعتبار توصيات الإدارة التنفيذية.

تحديد الهيكل الأمثل والاستراتيجيات والأهداف المالية للمجموعة والموافقة على تقديرات ميزانيتها السنوية، وكل ذلك بهدف دعم استدامة المجموعة ونموها على المدى الطويل.

الموافقة على التسويات والإعفاءات والالتزامات والعقود نيابة عن المجموعة وامتثالها.

الموافقة على عمليات اندماج المجموعة مع كيانات أخرى وإدارة الأصول والعقارات من خلال الشراء والرهن وفك الرهن والبيع وإخلاء المسؤولية، بما يتماشى مع الاحتياجات التشغيلية للمجموعة وأهداف النمو.



السيد عمرو محمد خالد
خاشقجي

عضو مجلس إدارة مستقل
المركز السابق
عضو مجلس إدارة مستقل

المؤهلات العلمية

- ماجستير إدارة أعمال من كلية إدارة الأعمال بجامعة بيل، الولايات المتحدة الأمريكية، 1979.
- بكالوريوس من كلية ميلنو، كاليفورنيا، الولايات المتحدة الأمريكية، 1977.

الخبرات

- رئيس تنفيذي لشركة عمر خليل العيسائي وشركاه المحدودة (عوماكو)، 2018 - 2019.
- رئيس مجلس الإدارة والرئيس التنفيذي لمجموعة أمكست لتصنيع وتجارة مواد البناء والتطوير العقاري، 1983 - حتى الآن.
- رئيس مجلس إدارة المساهم الرئيسي في شركة جلوبال جيس المحدودة، 2005 - حتى الآن.
- رئيس مجلس الإدارة والمؤسس المشارك لشبكة قادرون للأعمال والإعاقة، 2014 - حتى الآن.
- عضو مجلس إدارة الشركة الوطنية للصناعات الغذائية، 2018 - حتى الآن.
- عضو سابق في مجلس إدارة شركة الأهلي تكافل حيث ترأس لجنة الاستثمار ولجنة الترشيحات والمكافآت لمدة تسع سنوات، 2019 - 2010.
- مدير عام سابق لشركة الجيس الوطنية، وهي شركة مساهمة عامة، 1998 - 1986.
- رئيس مجلس إدارة شركة سنايا السعودية، شركة تأمين تكافلي تعاوني، 7/1/2024 - 8/3/2021.
- عضو مجلس الإدارة وعضو اللجنة التنفيذية، شركة جدة للتطوير والتجديد العمراني، 2022 - حتى الآن.
- استدامة للخدمات البيئية، 2022 - حتى الآن.
- رئيس مجلس إدارة شركة حلول الاستدامة للخدمات البيئية المحدودة، 2022 - حتى الآن.



السيد سلطان صبحي
بترجي

عضو مجلس الإدارة
المركز السابق
عضو مجلس الإدارة

المؤهلات العلمية

- بكالوريوس في المالية والمحاسبة الدولية، جامعة ريجنتس، المملكة المتحدة، 2006.

- ماجستير في البرامج التنفيذية للعقارات، جامعة هارفارد، كامبريدج، الولايات المتحدة الأمريكية، 2017.

- ماجستير في منظمة تنمية الأعمال، معهد ماساتشوستس للتكنولوجيا، كامبريدج، الولايات المتحدة الأمريكية.

- دبلوم في تقييم العقارات، جامعة لاهاي للعلوم التطبيقية، هولندا.

الخبرات

- الرئيس التنفيذي ومؤسس شركة دلالكوم الدولية لتطوير العقارات، 2012 - حتى الآن.
- محلل مالي، بنك لازارد الاستثماري في المملكة المتحدة، 2009 - 2010.
- محلل مالي في شركة أنكور (سويسرا)، 2008 - 2009.
- محلل مالي في شركة بيت البترجي الطبية، 2006 - 2008.
- الرئيس المشارك لمجلس إدارة شركة إنشاء المستشفيات الدولية، 2007 - 2020.



د. خالد عبد الجليل ابراهيم
بترجي

عضو مجلس إدارة
المركز السابق
عضو مجلس إدارة

المؤهلات العلمية

- دكتوراه في الطب، جامعة إيسن، ألمانيا، 1985.

- دكتوراه في الطب البشري والتدريب العملي، جامعة فيينا - النمسا، 1978.

الخبرات

- رئيس قسم جراحة العظام وإصابات الحوادث، السعودي الألماني الصحية، 1988 - حتى الآن.
- عضو مجلس إدارة، شركة حائل الوطنية للخدمات الصحية، 2007 - حتى الآن.
- نائب الرئيس التنفيذي، السعودي الألماني الصحية، 1998 - 2015.
- رئيس قسم الجودة، السعودي الألماني الصحية، 1998 - 2015.
- عميد وعضو مجلس إدارة كلية العلوم والتكنولوجيا الطبية 2004-2014.
- عضو مجلس إدارة في شركة حائل الوطنية للخدمات الصحية 2007 - حتى الآن.
- عضو مجلس إدارة في كلية البترجي الطبية للعلوم والتكنولوجيا، 2016 - حتى الآن.



السيد مكارم صبحي عبد
الجليل بترجي

نائب رئيس مجلس الإدارة
المركز السابق
نائب رئيس مجلس الإدارة

المؤهلات العلمية

- دكتوراه فخرية من منظمة الأمم المتحدة للفنون / معهد الموارد البشرية، 2015.

- ماجستير إدارة الأعمال، كلية لندن للأعمال، المملكة المتحدة، 2011.

- بكالوريوس في قسم خدمات الصحة، جامعة لونغ بيتش، الولايات المتحدة الأمريكية، 2002.

الخبرات

- وسيط مالي في شركة سمن بارني للاستثمار، دالاس، تكساس - الولايات المتحدة الأمريكية، 1998 - 1999.
- محلل أعمال في شركة إرنست ويونغ، دبي - الإمارات العربية المتحدة، 2000.
- مدير قسم التسويق، السعودي الألماني الصحية، 2000 - 2002.
- نائب الرئيس التنفيذي ومدير تطوير الأعمال، بيت البترجي، 2002 - 2014.
- مؤسس ورئيس مجلس إدارة شركة الخليج للشباب للاستثمار والتطوير العقاري 2003-2022.



م. صبحي عبد الجليل
ابراهيم بترجي

رئيس مجلس الإدارة
المركز السابق
رئيس مجلس الإدارة

المؤهلات العلمية

- ماجستير في الهندسة الكهربائية، جامعة كولورادو، الولايات المتحدة الأمريكية، 1973.

- بكالوريوس في الهندسة الكهربائية، جامعة كانساس، الولايات المتحدة الأمريكية، 1972.

الخبرات

- رئيس مجلس إدارة شركة بيت البترجي الطبية، 1988 - 2020.
- رئيس مجلس إدارة السعودي الألماني الصحية، 1988 - حتى الآن.



السيد محمد عبد الرحمن مؤمنة

عضو مجلس إدارة مستقل

المركز السابق
عضو مجلس إدارة مستقل

المؤهلات العلمية

- بكالوريوس إدارة أعمال تخصص تسويق، جامعة الملك فهد للبترول والمعادن، الظهران، المملكة العربية السعودية، 1996.

الخبرات

- الرئيس التنفيذي لمجموعة المؤمنة الاستثمارية، 1998 - حتى الآن.
- الشريك الإداري، شركة إدوارد دبليو كيلي وشركاؤه، 2006 - 2020.



السيد محمد مصطفى محمد عمر بن صديق

عضو مجلس إدارة مستقل

المركز السابق
عضو مجلس إدارة مستقل

المؤهلات العلمية

- بكالوريوس في العلاقات الإدارية، جامعة الملك عبد العزيز، المملكة العربية السعودية، 1980.

الخبرات

- مشرف المراجعة الفنية، الخطوط الجوية العربية السعودية، 1966 - 1977.
- مدير عام، شركة التداول التجارية / شركة دالاه أفيكو - شركة مجموعة دله البركة، 1977 - 1991.
- مدير عام وعضو مجلس الإدارة وعضو اللجنة التنفيذية في الشركة السعودية للتنمية الصناعية، 1992 - 2007.



السيد عمرو محمد خالد خاشقجي

رئيس اللجنة

المركز السابق
رئيس اللجنة

المؤهلات العلمية

- ماجستير إدارة أعمال من كلية إدارة الأعمال بجامعة بيل، الولايات المتحدة الأمريكية، 1979.
- بكالوريوس من كلية مينلو، كاليفورنيا، الولايات المتحدة الأمريكية، 1977.

الخبرات

- عضو سابق في مجلس إدارة شركة الأهلي تكافل حيث ترأس لجنة الاستثمار ولجنة الترشيحات والمكافآت لمدة تسع سنوات، 2010 - 2019.
- مدير عام سابق لشركة الجبس الوطنية، وهي شركة مساهمة عامة، 1986 - 1998.
- رئيس مجلس إدارة شركة سنايا السعودية، شركة تأمين تكافلي تعاوني، 2021/3/8 - 2024/1/7.
- عضو مجلس الإدارة وعضو اللجنة التنفيذية، شركة جدة للتطوير والتجديد العمراني، 2022 - حتى الآن.
- استدامة للخدمات البيئية، 2022 - حتى الآن.
- رئيس مجلس إدارة شركة حلول الاستدامة للخدمات البيئية المحدودة، 2022 - حتى الآن.

- رئيس تنفيذي لشركة عمر خليل العيسائي وشركاه المحدودة (عوماكو)، 2018 - 2019.
- رئيس مجلس الإدارة والرئيس التنفيذي لمجموعة أمكست لتصنيع وتجارة مواد البناء والتطوير العقاري، 1983 - حتى الآن.
- رئيس مجلس إدارة المساهم الرئيسي في شركة جلوبال جيبس المحدودة، 2005 - حتى الآن.
- رئيس مجلس الإدارة والمؤسس المشارك لشبكة قادرون للأعمال والإعاقة، 2014 - حتى الآن.
- عضو مجلس إدارة الشركة الوطنية للصناعات الغذائية، 2018 - حتى الآن.

25 - أعضاء لجنة الترشيحات والمكافآت



السيد مكارم صبحي عبد
الجليل بترجي

عضو اللجنة

المركز السابق
عضو لجنة

المؤهلات العلمية

- دكتوراه فخرية من منظمة الأمم المتحدة للفتون / معهد الموارد البشرية، 2015.
- ماجستير إدارة الأعمال، كلية لندن للأعمال، المملكة المتحدة، 2011.
- بكالوريوس في قسم خدمات الصحة، جامعة لونغ بيتش، الولايات المتحدة الأمريكية، 2002.

الخبرات

- وسيط مالي في شركة سمن بارني للاستثمار، دالاس، تكساس - الولايات المتحدة الأمريكية، 1998 - 1999.
- محلل أعمال في شركة إرنست ويونغ، دبي - الإمارات العربية المتحدة، 2000.
- مدير قسم التسويق، السعودي الألماني الصحية 2000 - 2002.
- نائب الرئيس التنفيذي ومدير تطوير الأعمال، بيت البترجي، 2002-2014.
- مؤسس ورئيس مجلس إدارة شركة الخليج للشباب للاستثمار والتطوير العقاري 2003-2022.



م. صبحي عبد الجليل
ابراهيم بترجي

عضو اللجنة

المركز السابق
عضو اللجنة

المؤهلات العلمية

- ماجستير في الهندسة الكهربائية، جامعة كولورادو، الولايات المتحدة الأمريكية، 1973.
- بكالوريوس في الهندسة الكهربائية، جامعة كانساس، الولايات المتحدة الأمريكية، 1972.

الخبرات

- رئيس مجلس إدارة شركة بيت البترجي الطبية، 1988 - 2020.
- رئيس مجلس إدارة سعودي الألماني الصحية، 1988 - حتى الآن.



السيد محمد عبد الرحمن
مؤمنة

رئيس اللجنة

المركز السابق
رئيس اللجنة

المؤهلات العلمية

- بكالوريوس إدارة أعمال تخصص تسويق، جامعة الملك فهد للبترول والمعادن، الظهران، المملكة العربية السعودية، 1996.

الخبرات

- الرئيس التنفيذي لمجموعة المؤمنة الاستثمارية، 1998 - حتى الآن.
- الشريك الإداري، شركة إدوارد دبليو كيللي وشركاؤه، 2006 - 2020.

أعضاء لجنة المراجعة



السيد أحمد محمد خالد
الدهلاوي

عضو لجنة (خارجي)

المركز السابق
عضو لجنة (خارجي)

المؤهلات العلمية

- ماجستير في إدارة المخاطر المالية، جامعة ساسكس، المملكة المتحدة، 2011.

الخبرات

- مدير مالي، مجموعة عمر زهير حافظ القابضة (من مارس 2014 - حتى الآن).
- محاسب للشركات التابعة الدولية (من يونيو 2012 - مارس 2014).
- محاسب، قسم التقارير المالية، مجموعة شركة المتحدة التعاونية للتأمين (من فبراير 2008 - مارس 2009).



السيد مكارم صبحي عبد
الجليل بترجي

عضو لجنة

المركز السابق
عضو لجنة

المؤهلات العلمية

- دكتوراه فخرية من منظمة الأمم المتحدة للفتون / معهد الموارد البشرية، 2015.
- ماجستير إدارة الأعمال، كلية لندن للأعمال، المملكة المتحدة، 2011.

- بكالوريوس في قسم خدمات الصحة، جامعة لونغ بيتش، الولايات المتحدة الأمريكية، 2002.

الخبرات

- وسيط مالي في شركة سمن بارني للاستثمار، دالاس، تكساس - الولايات المتحدة الأمريكية، 1998 - 1999.
- محلل أعمال في شركة إرنست ويونغ، دبي - الإمارات العربية المتحدة، 2000.
- مدير قسم التسويق، السعودي الألماني الصحية 2000 - 2002.
- نائب الرئيس التنفيذي ومدير تطوير الأعمال، بيت البترجي، 2002-2014.
- مؤسس ورئيس مجلس إدارة شركة الخليج للشباب للاستثمار والتطوير العقاري 2003-2022.



د. نزار محمد سلطان
باهري

المدير الطبي للمجموعة

المركز السابق
رئيس إدارة الشؤون الأكاديمية للمجموعة

المؤهلات العلمية

- شهادات البورد الأمريكي والكندي في الطب الباطني والأمراض المعدية
- إدارة الرعاية الصحية (جامعة بيل)، التفكير الاستراتيجي لكبار التنفيذيين (جامعة كامبريدج)
- بكالوريوس الطب والجراحة، جامعة الملك فيصل، المملكة العربية السعودية

الخبرات

- مستشفى السعودي الألماني (المملكة العربية السعودية والخليج) - المدير الطبي التنفيذي للمجموعة، الرئيس السابق للشؤون الأكاديمية
- مستشفى الملك فيصل التخصصي ومركز الأبحاث - جدة - استشاري، الطب الباطني والأمراض المعدية
- مستقبل الرعاية الصحية المنزلية (جدة) - المدير الطبي التنفيذي
- مستشفى الدكتور سمير عباس (جدة) - المدير الطبي التنفيذي
- الغرفة التجارية (جدة) - نائب مدير مجلس الرعاية الصحية
- الجمعية السعودية للأمراض المعدية (منطقة مكة المكرمة) - مدير
- مستشفى الدكتور سليمان فقيه (جدة) - أدوار قيادية متنوعة، بما في ذلك نائب العميد، مدير المسؤولية الاجتماعية للشركات، والمدير التنفيذي للتسويق
- جامعة كولومبيا البريطانية (كندا) - الرمال والإقامة في الأمراض المعدية والطب الباطني



السيد مدني بهي الدين حزين

المدير المالي للمجموعة

المركز السابق
المدير المالي للمجموعة

المؤهلات العلمية

- ماجستير إدارة أعمال، جامعة دوفين، باريس 2016
- ماجستير في الاقتصاد، جامعة السوربون، باريس 2016
- دبلوم في المالية، الأكاديمية العربية للعلوم والتكنولوجيا، 2005
- دبلوم في الإدارة، غرفة التجارة والصناعة في باريس، 1990
- بكالوريوس تجارة - قسم المحاسبة، كلية التجارة، جامعة عين شمس، 1987

الخبرات

- المدير المالي للمجموعة، من يونيو 2019 حتى الآن
- المدير المالي، مجموعة النسيج الشرقي (من يناير 2016 إلى يونيو 2019)
- المدير المالي الإقليمي لشركة سويدي إليكترونيك جروب الجزائر (من أكتوبر 2013 إلى ديسمبر 2015)
- المدير المالي، مجموعة المتحدة للسياحة (تابعة لشركة القلعة القابضة) (من أغسطس 2009 إلى سبتمبر 2013)
- المدير المالي، شركة أورسكوم تيليكوم الجزائر وكوريا الشمالية (من نوفمبر 2006 إلى يونيو 2009)
- شريك مراجعة حسابات في شركة خالد الغنام وشركاؤه (من ديسمبر 2003 إلى أكتوبر 2006)
- المدير المالي، مجموعة بهجت، (من أغسطس 1998 إلى 2003)
- المتحكم المالي لمجموعة محمد عبد المحسن الخرافي، ألبانيا (من يوليو 1995 إلى يوليو 1998)
- مدقق حسابات في كيه بي إم جي، مصر (من يناير 1988 إلى مايو 1990)



د. أحمد محمد شبل
العتريسي

الرئيس التنفيذي للمجموعة

المركز السابق
الرئيس التنفيذي

المؤهلات العلمية

- بكالوريوس في التسويق، جامعة الملك فهد للبترول والمعادن، الظهران، المملكة العربية السعودية. 1996
- دبلوم في إدارة المستشفيات، الجامعة الأمريكية بالقاهرة، مصر، 2005
- دبلوم في إدارة المستشفيات، جامعة عين شمس، مصر، 2004
- دبلوم في إدارة الجودة الشاملة في الرعاية الصحية، الجامعة الأمريكية بالقاهرة، مصر، 2003
- بكالوريوس الطب والجراحة، جامعة طنطا، مصر، 1993

الخبرات

- الرئيس التنفيذي للمجموعة، من عام 2018 حتى الآن.
- الرئيس التنفيذي المستشفى السعودي الألماني - عسير (من 2009 - 2018)
- مدير العمليات، المستشفى السعودي الألماني - عسير (من 2007 - 2009)
- مدير مساعد للعمليات في المستشفى السعودي الألماني - عسير (من 2005 - 2007)
- مساعد المدير العام لمستشفى معهد ناصر، وهي شركة مسجلة في جمهورية مصر العربية تعمل في مجال الرعاية الصحية (من 1997 - 2005)

27 - أعضاء مجلس الإدارة الذين يشغلون عضوية مجالس إدارة شركات مساهمة أخرى (مدرجة أو غير مُدرجة) لعام 2024

اسم العضو	الشركات التي يشارك عضو مجلس الإدارة في عضوية مجلس إدارتها أو يشغل فيها منصب مدير	الموقع	الوضع القانوني
صبحي عبد الجليل إبراهيم بترجي	شركة حائل الوطنية للخدمات الصحية	داخل المملكة العربية السعودية	غير مُدرجة
	كلية البترجي الطبية للعلوم والتكنولوجيا	داخل المملكة العربية السعودية	غير مُدرجة
	شركة الشرق الأوسط للرعاية الصحية (السعودي الألماني الصحية)	داخل المملكة العربية السعودية	مدرجة
خالد عبد الجليل إبراهيم بترجي	شركة إنشاء مستشفيات دولية	داخل المملكة العربية السعودية	غير مُدرجة
	شركة الشرق الأوسط للرعاية الصحية (السعودي الألماني الصحية)	داخل المملكة العربية السعودية	مدرجة
	شركة حائل الوطنية للخدمات الصحية	داخل المملكة العربية السعودية	غير مُدرجة
مكارم صبحي عبدالجليل بترجي	كلية البترجي الطبية للعلوم والتكنولوجيا	داخل المملكة العربية السعودية	غير مُدرجة
	شركة حائل الوطنية للخدمات الصحية	داخل المملكة العربية السعودية	غير مُدرجة
سلطان صبحي عبدالجليل بترجي	شركة الشرق الأوسط للرعاية الصحية (السعودي الألماني الصحية)	داخل المملكة العربية السعودية	مدرجة
	كلية البترجي الطبية للعلوم والتكنولوجيا	داخل المملكة العربية السعودية	غير مُدرجة
	شركة إنشاء المستشفيات الدولية	داخل المملكة العربية السعودية	غير مُدرجة
محمد عبد الرحمن محمد مؤمنة	شركة الخبراء الماليين	داخل المملكة العربية السعودية	غير مدرجة (مؤسسة خيرية)
	مؤسسة الوداد الخيرية	خارج المملكة العربية السعودية (لبنان)	غير مُدرجة
محمد عبد الرحمن محمد مؤمنة	بنك فرنسا للأعمال	داخل المملكة العربية السعودية	غير مُدرجة
	شركة انيشيال السعودية	الموقع (داخل / خارج المملكة)	الوضع القانوني (مدرجة / غير مدرجة)

غير مُدرجة	داخل المملكة العربية السعودية	شركة عمرو خاشقجي التجارية المحدودة	عمرو محمد خالد خاشقجي
غير مُدرجة	داخل المملكة العربية السعودية	شركة جلوبال جيسيوم المحدودة	
غير مُدرجة	داخل المملكة العربية السعودية	شبكة قادرون لأصحاب الأعمال والإعاقة	
مدرجة	داخل المملكة العربية السعودية	عناية السعودية	
مدرجة	داخل المملكة العربية السعودية	شركة الشرق الأوسط للرعاية الصحية (السعودي الألماني الصحية)	
غير مُدرجة	داخل المملكة العربية السعودية	الشركة الوطنية للصناعات الغذائية	
غير مُدرجة	داخل المملكة العربية السعودية	العيصائي القابضة	
غير مُدرجة	داخل المملكة العربية السعودية	يونايتد ويرهاوس	
غير مُدرجة	خارج المملكة العربية السعودية	شركة الصناعات الغذائية الشرقية المحدودة (نيجيريا)	
غير مُدرجة	داخل المملكة العربية السعودية	شركة زهر البرتقال	محمد مصطفى محمد عمر بن صديق
مدرجة	داخل المملكة العربية السعودية	شركة الشرق الأوسط للرعاية الصحية (السعودي الألماني الصحية)	

28 - اجتماعات مجلس الإدارة

الجدول التالي يعرض اجتماعات مجلس الإدارة التي عقدت في عام 2024 ، وتواريخ انعقاد هذه الاجتماعات وأعضاء مجلس الإدارة الذين حضروا كلا منها

#	الاسم	الاجتماع (1) 30/03/2024	الاجتماع (2) 05/05/2024	الاجتماع (3) 04/08/2024	الاجتماع (4) 03/11/2024	الاجتماع (5) 22/12/2024	الاجتماع (6) 02/03/2025	الإجمالي
1	صبحي عبدالجليل بترجي	✓	✓	✓	✓	✓	✓	6
2	خالد عبدالجليل بترجي	✓	✓	✓	✓	✓	✓	6
3	مكارم صبحي بترجي	✓	✓	✓	✓	✓	✓	6
4	سلطان صبحي بترجي	✓	✓	✓	✓	✓	✓	6
5	محمد مصطفى محمد عمر بن صديق	✓	✓	✓	✓	✓	✓	6
6	محمد عبد الرحمن مؤمنة	✓	✓	✓	✓	✓	✓	6
7	عمرو محمد خالد خاشقجي	✓	✓	✓	✓	✓	✓	6

تاريخ آخر اجتماع للجمعية العمومية غير العادية في (02/12/1445هـ) بتاريخ 13 يونيو 2024م.

29 - لجان مجلس الإدارة

حرص مجلس الإدارة، بموافقة الجمعية العمومية، على تشكيل لجنة التدقيق ولجنة الترشيحات والمكافآت لضمان الأداء الأمثل والرقابة الفعالة على إدارة المجموعة. تعمل هذه اللجان وفقاً لقواعد معتمدة تحدد مهامها ومسؤولياتها، وتقدم تقاريرها ومقترحاتها إلى مجلس الإدارة، الذي يقوم بدوره بإجراء مراجعة سنوية لقواعد التشغيل بناءً على توصياتها، ويمنح أعضاء هذه اللجان على مكافأة محددة لعضويتهم، وفقاً لما تحدده لائحة كل لجنة.

30 - لجنة المراجعة

تتكون لجنة المراجعة من ثلاثة أعضاء، جميعهم غير تنفيذيين أو مستقلين أو خارجيين، لضمان الحياد والاستقلال.

#	الاسم	عضوية مجلس الإدارة	المنصب
1	عمرو محمد خالد خاشقجي	عضو مجلس إدارة مستقل	رئيس لجنة المراجعة
2	مكارم صبحي بترجي	عضو مجلس إدارة غير تنفيذي	عضو
3	أحمد محمد خالد دهلوي	عضو مجلس إدارة خارجي	عضو

مهام ومسؤوليات لجنة المراجعة

تتولى لجنة التدقيق المهام والمسؤوليات الرئيسية التالية لضمان سلامة وشفافية العمليات المالية والحوكمة للمجموعة:

- مراجعة البيانات المالية الربع سنوية والسنوية للمجموعة وتقديم آرائها وتوصياتها إلى مجلس الإدارة قبل تقديم البيانات.
- مراقبة سلامة البيانات المالية وكافة البيانات المتعلقة بالأداء المالي للمجموعة.
- تقييم السياسات المحاسبية للمجموعة وتحديد أي ممارسات أو مبادئ مقترحة أو تطورات جديدة في المحاسبة أو متطلبات الإفصاح أو القوانين واللوائح ذات الصلة، وتقييم الآثار المحتملة لهذه التطورات على المجموعة، فضلاً عن عرض آراء وتوصيات لجنة التدقيق حول هذه التطورات على مجلس الإدارة.
- تقييم المنهجيات المحاسبية المستخدمة في المعاملات الأساسية المهمة أو غير العادية في حال وجود خيارات محاسبية متعددة، و التركيز على تقييم المنهجيات المحاسبية المتعلقة بعمليات الاندماج والاستحواذ وإعادة الهيكلة المالية واتفاقيات الشراكة.

- ضمان التزام المجموعة بالمعايير المحاسبية المعمول بها مع مراعاة الآراء الواردة من مدققي حسابات المجموعة.
- مراجعة ملاحظات مدققي الحسابات حول البيانات المالية ومتابعة الإجراءات التي اتخذتها المجموعة.
- التأكد من وضوح وشمولية وبراء التعليقات على البيانات المالية للمجموعة وسياقها، بما يضمن حصول المساهمين والأطراف الأخرى على المعلومات اللازمة لتقييم أداء المجموعة بدقة.
- مراجعة المعلومات الأساسية المتعلقة بإدارة المخاطر وأداء المجموعة، بما في ذلك البيانات المالية وتقرير الأداء التشغيلي والمالي وتقرير الحوكمة.
- مراجعة أنظمة الرقابة المالية وإدارة المخاطر للمجموعة بشكل دوري لتقييم مدى كفايتها وفعاليتها، مع تحديثها بانتظام لضمان اتساقها مع أفضل الممارسات وتضمن احتوائها على ضوابط داخلية كافية.
- ضمان وجود نظام فعال لتقييم الالتزام بمتطلبات هيئة السوق المالية، بما في ذلك التزامات الإفصاح المستمر، مع مراقبة فعالية هذا النظام بشكل دوري.
- مراجعة البيانات المتعلقة بالرقابة الداخلية وإدارة المخاطر في التقرير السنوي للمجموعة.
- مراجعة كفاية وفعالية الترتيبات التي تقدمها المجموعة للموظفين والمقاولين للإبلاغ عن المخالفات المالية، بما في ذلك ضمان سرية البلاغات وإجراء تحقيقات مناسبة ومستقلة وإجراءات متابعة فعالة.
- مراجعة آليات وإجراءات كشف الاحتيال المعتمدة لدى المجموعة.
- إجراء تحقيقات شاملة في جميع حالات الاحتيال المحتملة التي تم الإبلاغ عنها.
- الإشراف على إدارة التدقيق الداخلي للمجموعة لضمان كفاءتها وفعاليتها في تنفيذ المهام والواجبات الموكلة إليها من قبل مجلس الإدارة.
- إبداء الرأي في اختيار وإقالة رئيس إدارة التدقيق الداخلي وشركة التدقيق.
- مراجعة نظام الرقابة الداخلية وإعداد تقرير مكتوب يتضمن الآراء والتوصيات.
- مراجعة وتقييم الخطط والبرامج السنوية فيما يتعلق بأنظمة الرقابة الداخلية للمجموعة للتأكد من كفاءتها.
- مراجعة تقارير التدقيق الداخلي للمجموعة ومتابعة تنفيذ الخطط التصحيحية.
- تحليل ردود الإدارة العليا على النتائج والتوصيات الصادرة عن إدارة التدقيق الداخلي.
- مراقبة استجابات الإدارة التنفيذية لنتائج وتوصيات إدارة التدقيق الداخلي.
- ضمان امتلاك إدارة التدقيق الداخلي للبيانات والمعلومات اللازمة لأداء وظائفها بكفاءة، تماشياً مع المعايير المهنية المعتمدة.
- الاجتماع مع إدارة التدقيق الداخلي ومدققي المجموعة لمناقشة أي قضايا مهمة يثيرونها حول إدارة المجموعة، والتأكد من إمكانية التواصل مع رئيس إدارة التدقيق الداخلي في أي وقت.
- تقديم توصيات بشأن اختيار وتعيين وفصل مدققي الحسابات وتحديد أتعابهم، مع التركيز على تقييم احترافية واستقلالية المدققين.
- مراقبة أعمال مدققي المجموعة والتأكد من التزامهم بنطاق العمل المحدد.
- تقييم استقلالية مدققي حسابات المجموعة وضمان حياديتهم ومدى فعالية ممارساتهم في التدقيق، بما يتوافق مع المعايير المهنية والتنظيمية المعمول بها.
- العمل مع مدققي المجموعة لتنسيق وتطوير خطة وإجراءات التدقيق للعام الحالي وتقديم الملاحظات والتوصيات.
- مراجعة ملاحظات مدققي المجموعة على البيانات المالية ومتابعة ما تم اتخاذه من إجراءات، بما في ذلك:
 - 27.1 النتائج الأساسية التي تم تحديدها من قبل المدققين.
 - 27.2 معايير التدقيق والمراجعة.
 - 27.3 مستوى نتائج التدقيق.
 - 27.4 التدقيق الفعال.
- مراجعة خطابات تعيين مدققي المجموعة قبل اعتمادها وتوقيعها من قبل الإدارة، وتعزيز التواصل الفعال مع مدققي المجموعة والاستجابة لتوصياتهم.

#	الاسم	المنصب	اجتماع (1) 30/03/2024	اجتماع (2) 04/08/2024	اجتماع (3) 03/11/2024	اجتماع (4) 22/12/2024	اجتماع (5) 27/02/2025	Total
1	عمرو محمد خالد خاشقجيد	رئيس اللجنة	✓	✓	✓	✓	✓	5
2	مكارم صبحي بترجي	عضو غير تنفيذي في اللجنة	✓	✓	✓	✓	✓	5
3	أحمد محمد خالد دهلوي	عضو خارجي باللجنة	✓	✓	✓	✓	✓	5

31 - المراجعة الداخلية

بالإضافة إلى وظيفة المراجعة الداخلية للشركة، تم تكليف شركة إرنست ويونغ ببعض الأعمال

32 - لجنة الترشيحات والمكافآت

يوضح الجدول أدناه تشكيل لجنة الترشيحات والمكافآت:

#	الاسم	نوع العضوية في المجلس	المنصب
1	محمد عبد الرحمن مؤمنة	مستقل	رئيس اللجنة
2	صبحي عبدالجليل بترجي	غير تنفيذي	عضو باللجنة
3	مكارم صبحي بترجي	غير تنفيذي	عضو باللجنة

مهام ومسؤوليات لجنة الترشيحات والمكافآت

- تقييم المرشحين لعضوية مجلس الإدارة وفقاً لمعايير محددة ومراجعة خلفياتهم الأخلاقية والجنائية.
- مراجعة متطلبات عضوية مجلس الإدارة سنوياً لتحديد المهارات اللازمة لأعضاء مجلس الإدارة، بما في ذلك الالتزام بالوقت المطلوب.
- مراجعة هيكل مجلس الإدارة والتوصية بالتغييرات المطلوبة.
- تحديد نقاط القوة والضعف في الإدارة واقتراح الحلول التي تتوافق مع مصالح المجموعة.
- التأكد من عدم وجود تضارب في المصالح لدى الأعضاء المستقلين سنوياً، بما في ذلك الأعضاء أصحاب العضوية في مجلس إدارة شركة أخرى.
- وضع سياسات واضحة بشأن مكافآت أعضاء مجلس الإدارة والمديرين التنفيذيين بما يتناسب مع أدائهم.
- مراجعة خطة الاستبدال لأعضاء مجلس الإدارة وكبار المسؤولين التنفيذيين، وخاصة الرئيس التنفيذي والمدير المالي ومدير العمليات، للتأكد من أنها تعالج التحديات والفرص والمهارات والخبرات الحالية والمستقبلية للمجموعة.
- وتماشياً مع السياسات الواردة في القسم 6، تقوم اللجنة بالنظر في كافة الأمور ذات الصلة، بما في ذلك المتطلبات القانونية والتنظيمية، وأحكام وتوصيات لائحة حوكمة الشركات الصادرة عن الهيئة، والتعليمات ذات الصلة. تهدف هذه السياسة إلى التأكد من توافر أعضاء الإدارة التنفيذية لخدمة المجموعة وتقديم الحوافز المناسبة لتشجيع وتعزيز الأداء، من خلال المساهمات الفردية والمنتجة في نجاح المجموعة، بطريقة عادلة ومسؤولة.
- وفقاً لسياسة المكافآت الخاصة بمجلس الإدارة، تقوم اللجنة بمراجعة وتقييم جدول الرواتب للمجموعة وجدول الرواتب لقطاع الرعاية الصحية الإقليمي بشكل عام.
- وضع معايير اختيار خبراء الرواتب الخاصة لتقديم المشورة للجنة وتحديد مسؤولياتهم.
- تطوير والحفاظ على البرامج التعريفية والتدريب المستمر لأعضاء مجلس الإدارة ومراقبة أدائهم ومرجعياتهم، وتشجيع، من خلال رئيس اللجنة، كل عضو جديد في مجلس الإدارة على حضور كلا البرنامجين، اللذين يجب أن يغطيا ما يلي:
- أعمال وعمليات المجموعة.
- الوضع المالي والاستراتيجي والتشغيلي للمجموعة، بما في ذلك إدارة المخاطر.
- حقوق وواجبات ومسؤوليات أعضاء مجلس الإدارة.
- الإشراف على تقييم أداء الإدارة التنفيذية (بما في ذلك أعضاء مجلس الإدارة) والتأكد من تنفيذ البرامج التدريبية الناتجة عنه. أثناء مراجعة الأداء، يأخذ مجلس الإدارة في الاعتبار ما يلي:
 - سجل الحضور والمشاركة.
 - المعرفة والكفاءات المهنية.
 - المساهمة في تحقيق الأهداف الاستراتيجية للمجموعة.
 - الوفاء بالواجبات والمسؤوليات في الوقت المناسب.
 - السلوك الشامل.
- اعتماد هيكل وأهداف حوافز الأداء للمجموعة وإجمالي الدفعات السنوية وفقاً للبرامج المقررة.
- مراجعة هيكل أي نظام حوافز يتضمن الأسهم لاعتماده من قبل مجلس الإدارة والمساهمين، وفي حال الموافقة عليه، تحدد اللجنة المبلغ الإجمالي لهذه الحوافز ومكافآت كل عضو مجلس إدارة وأمين سر المجلس وعضو الإدارة التنفيذية، بالإضافة إلى معايير الأداء المستخدمة.
- وضع سياسة التقاعد ونطاقه وترتيباته لكل من أعضاء المجلس التنفيذي والإدارة التنفيذية.
- التأكد من استيفاء الالتزامات التعاقدية للمجموعة فيما يتعلق بإنهاء أي عقد عمل ودفع المبالغ المتعلقة بإنهاء العقد، مع مراعاة حقوق الموظف والمجموعة، والتأكد من عدم مكافأة الأداء الضعيف واتخاذ الإجراءات اللازمة لتقليل خسائر المجموعة وموظفيها.
- الإشراف على أي تغييرات كبيرة في هيكل مزايا الموظفين بالمجموعة.
- اعتماد سياسة لتغطية النفقات الضرورية لأعضاء مجلس الإدارة.

يبين الجدول التالي ملخص اجتماعات لجنة الترشيحات والمكافآت لعام 2024:

#	المنصب	المنصب	الاجتماع الأول 25/03/2024	الاجتماع الثاني 30/05/2024	الإجمالي
1	محمد عبد الرحمن مؤمنة	رئيس اللجنة	✓	✓	2
2	صبحي عبد الجليل بترجي	عضو اللجنة	✓	✓	2
3	مكارم صبحي بترجي	عضو اللجنة	✓	✓	2

33 - سياسة مكافآت أعضاء مجلس الإدارة والإدارة التنفيذية

يجب تحديد مكافآت أعضاء مجلس الإدارة بناءً على توصيات لجنة الترشيحات والمكافآت وبما يتوافق مع جميع القواعد واللوائح ومتطلبات حوكمة الشركات المعمول بها، كما يجب أن تكون متسقة مع استراتيجية المجموعة وأهدافها، والحاجة إلى استقطاب وتحفيز أفضل أعضاء لمجلس الإدارة، وقطاع المجموعة ومؤشرات الأداء.

بالإضافة إلى رواتبهم الثابتة وبدلاتهم الوظيفية، يقوم مجلس الإدارة بتحديد مكافآت كبار التنفيذيين بناءً على التقييم السنوي الموصى به من قبل لجنة الترشيحات والمكافآت. ويأخذ التقييم في الاعتبار أهداف المجموعة ونشاطها وحجمها، والحاجة إلى استقطاب القدرات والمؤهلات والمهارات اللازمة، ومستوى الوظيفة والمهام والمسؤوليات.

34 - العلاقة بين المكافآت الممنوحة وسياسة المكافآت المعمول بها وأي انحرافات جوهرية عن هذه السياسة

بناءً على توصية لجنة الترشيحات والمكافآت، يحدد مجلس الإدارة مكافآت أعضاء مجلس الإدارة وأعضاء اللجان وكبار التنفيذيين وفقاً للوائح وسياسة أعضاء مجلس إدارة الجمعية العمومية واللجان التابعة لها. لم يكن هناك انحراف جوهري عن السياسة المطبقة في المكافآت الممنوحة خلال عام 2024.

35 - جدول مكافآت أعضاء مجلس الإدارة وكبار المسؤولين التنفيذيين (بما في ذلك الرئيس التنفيذي والمدير المالي) مكافآت أعضاء مجلس الإدارة لعام 2024 م (الأرقام بالريال السعودي):

المكافآت الثابتة											
مبلغ معين	بدل حضور جلسات المجلس	مجموع بدل حضور جلسات اللجان	مزايا عينية	مكافأة مقابل أعمال فنية وإدارية واستشارية	مكافأة رئيس المجلس والعضو المنتدب، إذا كان عضواً	المجموع	نسبة من الأرباح	مكافآت دورية	خطم تحفيز قصيرة وطويلة الأجل	أسهم ممنوحة	المجموع
بدل مصروفات	المجموع الكلي	مكافأة نهاية الخدمة	المجموع	أسهم ممنوحة	خطم تحفيز قصيرة وطويلة الأجل	مكافآت دورية	نسبة من الأرباح	مكافآت دورية	خطم تحفيز قصيرة وطويلة الأجل	أسهم ممنوحة	المجموع
الأعضاء المستقلين											
200,000	12,000	-	-	-	-	-	-	-	-	-	212,000
محمد عبدالرحمن مؤمنة											
200,000	12,000	-	-	-	-	-	-	-	-	-	212,000
عمرو محمد خالد خاشعجي											
200,000	12,000	-	-	-	-	-	-	-	-	-	212,000
محمد مصطفى محمد عمر بن صديق											
الأعضاء غير التنفيذيين											
200,000	12,000	-	-	-	-	-	-	-	-	-	212,000
صبحي عبد الجليل بترجي											
200,000	12,000	-	-	-	-	-	-	-	-	-	212,000
دخالد عبد الجليل بترجي											
200,000	12,000	-	-	-	-	-	-	-	-	-	212,000
مكارم صبحي بترجي											
200,000	12,000	-	-	-	-	-	-	-	-	-	212,000
سلطان صبحي بترجي											
1,400,000	84,000	-	-	-	-	-	-	-	-	-	1,484,000
المجموع											

36 - مكافآت كبار التنفيذيين

تلتزم الشركة بالإفصاح عن إجمالي المكافآت الممنوحة لكبار التنفيذيين وفقاً للمتطلبات المنصوص عليها في الفقرة الفرعية (ب/4) من الفقرة (أ) من المادة 90 من لائحة حوكمة الشركات. مع ذلك، يتم تجنب الإفصاح التفصيلي حرصاً على مصالح الشركة والحد من المخاطر المحتملة، مثل زيادة المنافسة وانخفاض الاستقرار الوظيفي، والتي قد تؤثر سلباً على أداء الشركة وقيمة أسهم المساهمين.

يوضح الجدول التالي مكافآت كبار التنفيذيين وتعويضاتهم، بمن فيهم الرئيس التنفيذي والمدير المالي لعام 2024م:

المجموع الكلي	مجموع مكافأة التنفيذيين عن المجلس إن وجدت	مكافأة نهاية الخدمة	المكافآت المتغيرة					المكافآت الثابتة			خمسة من كبار التنفيذيين ممن تلقوا أعلى المكافآت من الشركة من ضمنهم الرئيس التنفيذي للمجموعة والمدير المالي	
			المجموع	السهم الممنوحة (يتم إدخال القيمة)	خطط تحفيزية طويلة الأجل	خطط تحفيزية قصيرة الأجل	أرباح	مكافآت دورية	المجموع	المكافآت الرمزية		رواتب
7,595,191	-	211,093	1,353,150	-	-	1,353,150	-	-	6,030,948	58,948	5,972,000	
مكافأة أعضاء اللجان:												
			أعضاء لجنة المراجعة		المكافآت الثابتة (عدا بدل حضور الجلسات)		بدل حضور جلسات		المجموع			
			عمرو محمد خالد خاشعجي		-		75,000		75,000			
			أحمد محمد خالد الدهلوي		-		100,000		100,000			
			مكارم صبحي بترجي		-		75,000		75,000			
			المجموع		-		250,000		250,000			
			أعضاء لجنة الترشيحات والمكافآت		المكافآت الثابتة (عدا بدل حضور الجلسات)		بدل حضور جلسات		المجموع			
			محمد عبد الرحمن مؤمنة		-		75,000		75,000			
			مكارم صبحي بترجي		-		75,000		75,000			
			صبحي عبد الجليل بترجي		-		75,000		75,000			
			المجموع		-		-		225,000			

37 - ملكية الأسهم وأدوات الدين لأعضاء مجلس الإدارة والقيادات العليا في الشركة

يوضح الجدول التالي نسبة ملكية أعضاء مجلس الإدارة وكبار المسؤولين التنفيذيين، بما في ذلك زوجاتهم وأبنائهم القصر من أسهم الشركة وأدوات الدين الصادرة عنها، وأي تغييرات في تلك الملكية خلال السنة المالية 2024 م.

فيما يلي تفاصيل أسهم المجموعة:

#	الاسم	المنصب	الصفة	الجنسية	عدد الأسهم المملوكة		نسبة الملكية	
					مباشر	غير مباشر*	مباشر	غير مباشر*
1	صبحي عبد الجليل إبراهيم بترجي	رئيس مجلس الإدارة	غير تنفيذي	سعودي	887,026	6,042,542	0.96%	6.57%
2	مكارم صبحي عبد الجليل بترجي	نائب رئيس مجلس الإدارة	غير تنفيذي	سعودي	1,001	9,395,413	0.001%	10.21%
3	محمد عبد الرحمن محمد مؤمنة	عضو	مستقل	سعودي	1,001	لا يوجد	0.001%	لا يوجد
4	محمد مصطفى بن محمد عمر بن محمد علي بن صديق	عضو	مستقل	سعودي	100	لا يوجد	0.0001%	لا يوجد
5	سلطان صبحي عبد الجليل بترجي	عضو	غير تنفيذي	سعودي	1,001	3,310,095	0.001%	3.60%
6	خالد عبد الجليل إبراهيم بترجي	عضو	غير تنفيذي	سعودي	1,001	1,894,883	0.001%	2.06%
7	عمرو محمد خالد خاشقجي	عضو	مستقل	سعودي	لا يوجد	لا يوجد	لا يوجد	لا يوجد

*تعني الأسهم المملوكة من قبل أعضاء مجلس الإدارة بشكل غير مباشر في الشركة من خلال ملكيتهم في

(1) شركات تملك أسهم في الشركة

(2) الأسهم المملوكة من قبل أقرباء أعضاء مجلس الإدارة (أي الزوج والزوجة والأولاد القصر) بشكل مباشر في الشركة

كما يمتلك كل من الدكتور/ مكارم صبحي عبد الجليل بترجي والدكتور/ خالد عبد الجليل إبراهيم بترجي عدد (1000) سهم والتي تُمثل نسبة (0.01%) من رأس مال الشركة التابعة، شركة حائل الوطنية للخدمات الصحية، كما في تاريخ نشرة الإصدار الأساسية. وفيما عدا ذلك، فالملك أي من أعضاء مجلس الإدارة أسهم بشكل مباشر أو غير مباشر في الشركة التابعة كما في تاريخ نشرة الإصدار الأساسية، وذلك باستثناء ملكيتهم غير المباشرة في الشركة التابعة من خلال ملكيتهم في الشركة حسيما هو مبين في الجدول أعلاه.

الاعترافات العالمية والمشاركة المجتمعية

شركة "تكافل الراجحي للتأمين"



وقعنا مذكرة تفاهم خلال معرض الصحة العالمي 2024 للارتقاء بجودة الخدمات الطبية في مستشفياتنا وتقديم برامج تأمين صحي متكاملة.

مؤتمر الجودة المرتكزة على القيمة



"استضافنا النسخة الثانية من مؤتمر الرعاية الصحية المرتكزة على القيمة (VBHC) في الرياض، مما يعكس تفانينا في الابتكار والتميز والتعاون العالمي.

جمعية سيجما الدولية للتمريض،



نخبر بانضمام المستشفى السعودي الألماني إلى جمعية سيجما الدولية للتمريض. قسم ألفا جاما دلتا، ليصبح أول نظام رعاية صحية خارج الولايات المتحدة يحقق هذا الإنجاز.

جمعية البر في جدة



تعاوننا مع جمعية "بر جدة" الخيرية لدعم الأسر ذات الدخل المحدود والأيتام ومرضى الفشل الكلوي.

شركة "سيج للسباحة الصحية"



شاركنا في العديد من الفعاليات، مثل المؤتمر العالمي للصحة وملتنقى الصحة العربي، حيث وقعنا العديد من الاتفاقيات وشركات العمل الاستراتيجية مما عزز مكانتنا في مجال الرعاية الصحية.

شركة الراجحي المالي



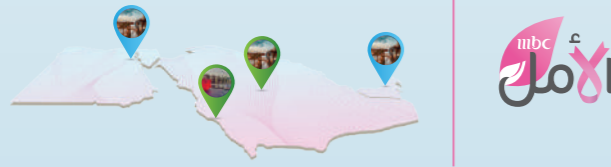
تعاوننا مع شركة الراجحي المالية لإطلاق أول إصدار للصكوك العامة في المملكة العربية السعودية، وهو الأول من نوعه في قطاع الرعاية الصحية.

المستثمرون المتميزون في ميكو



يسر مجلس الإدارة أن يقدم التقرير السنوي لعام 2024 إلى مساهمي المجموعة، والذي يعرض أنشطة المجموعة وحالتها العامة ونتائج العمليات، وتقرير مراقبي الحسابات

حملة إم بي سي الأمل MBC Hope



تعاوننا مع حملة إم بي سي الأمل MBC Hope، وشاركنا في مبادرة "أقوى من السرطان" في الرياض وجدة وديبي والقاهرة.

اعتمادات عالمية

HIMSS شهادة بلنتري الذهبية للتميز في الرعاية المتمركزة حول المريض	ACHS International المجلس الأسترالي للمعايير الصحية الدولية (ACHSI)	Planetree شهادة بلنتري الذهبية للتميز في الرعاية المتمركزة حول المريض	Joint Commission International اللجنة المشتركة الدولية (JCI)	Saudi Commission for Health Specialties الهيئة السعودية للتخصصات الصحية	CBAHI المركز السعودي لاعتماد المنشآت الصحية (سباهاي)
ICHOM الاتحاد الدولي لقياس نتائج الصحة (ICHOM)	American Heart Association جمعية القلب الأمريكية	Daman مجلس التأمين الصحي	Joint Commission International اللجنة الدولية المشتركة لجودة الخدمة الصحية	Association for the Advancement of Blood & Biotherapies جمعية النحوض بالدم والعلاجات الحيوية (AABB)	CAP ACCREDITED اعتماد كلية علماء الأمراض الأمريكية (CAP)

الريادة في التميز

WORLD ECONOMIC FORUM المنتدى الاقتصادي العالمي شركة نمو عالمية	Daman جوائز ضمان للتميز في خدمة العملاء وأفضل مبادرة لهذا العام	Forbes تصنيف فوربس أفضل 100 شخصية قيادية في مجال الرعاية الصحية	Brand Finance Awards براند فاينانس أفضل 150 علامة تجارية في الشرق الأوسط	Business أفضل شركة رعاية صحية للعام من آريبيان بزنس
---	--	--	---	--

التميز في التمريض

The DAISY Award جائزة ديري العالمية للممرضات	MAGNET RECOGNIZED تقدير برنامج ماغنت متمركز اعتماد التمريض الأمريكي	ACCREDITED PROFESSIONAL ORGANIZATION مركز اعتماد التمريض الأمريكي للتميز في التعليم التمريضي المستمر	NCPD PREMIER AWARD جائزة التميز من مركز اعتماد التمريض الأمريكي	ACCREDITED مركز اعتماد التمريض الأمريكي للتميز في إعداد الطواقم التمريضية
---	--	---	--	--

الرعاية المتخصصة

SRC مركز التميز من مؤسسة المراجعة الجراحية (SRC) في جراحة العظام وجراحة السمنة والتجميل الغذائي	SRC مركز التميز لجراحة السمنة
--	----------------------------------

التميز في التسويق

SMARTIES AWARDS جوائز سمارتيز للتسويق في المملكة العربية السعودية 2024

Alpha Gamma Delta Chapter الجائزة الماسية من المنظمة العالمية للسكنة الدماعية	جائزة أداء الصحة Ada's Health Award جوائز أداء الصحة للاستخدام الأمثل للتقارير الطبية و زراعة نخاع العظم	Sigma ألفا جاما دلتا	PROJECTS AWARDS جوائز ميد لأفضل مشروع للرعاية الصحية والتجديد في المملكة العربية السعودية	WORLD'S BEST HOSPITALS 2024 Newsweek تصنيف مجلة نيوزويك لأفضل مستشفيات العالم
--	---	-------------------------	--	--

التميز في الرعاية الصحية



جودة خدمات الرعاية الصحية المقدمة

تُعد جودة خدمات الرعاية الصحية المقدمة عنصراً أساسياً لنجاح المجموعة. إن عدم قدرة المجموعة على الاستمرار في تقديم المستوى العالي من جودة خدمات الرعاية الصحية التي ترضي عملائها من شأنه أن يؤثر سلباً على سمعتها في السوق، مما يؤدي، بشكل مباشر، إلى تسرب العملاء وفقدان القدرة التنافسية للشركات الأخرى في هذا القطاع. وسيكون لذلك تأثير سلبي على أعمال المجموعة وعملياتها وأدائها

الاعتماد على الكوادر الطبية المؤهلة

تبقى قدرة المجموعة على جذب الأطباء وطاقم التمريض المؤهلين والاحتفاظ بهم تشكل تحدياً، خاصة في ظل النقص في العاملين في مجال الرعاية الصحية في السوق السعودية، حيث يتجاوز الطلب العرض. كذلك، إن عدم قدرة المجموعة على تأمين عدد كاف من المهنيين الطبيين المؤهلين الذين يستوفون معاييرها العالية سيكون له تأثير سلبي، بشكل مباشر، على عملياتها، بما في ذلك مستوى وجودة خدمات الرعاية الصحية المقدمة. وهذا بدوره سيؤثر على الأداء المالي للمجموعة.

كبار العملاء

تواجه المجموعة صعوبة في الحفاظ على علاقاتها مع بعض عملائها الرئيسيين، مثل أرامكو، ووزارة الصحة، ومؤسسة التأمين الاجتماعي، وشركات التأمين، وغيرها.

مخاطر القوة القاهرة

تشمل مخاطر القوة القاهرة الحوادث الخارجة عن إرادة المجموعة أو أي من مرافقها الطبية أو مستشفياتها، مثل الحرائق أو الكوارث الطبيعية. وتؤدي هذه الحوادث إلى تعطيل العمليات وتؤثر سلباً على الأداء المالي للمجموعة. وتشمل النفقات الرأسمالية الطارئة، مثل تكاليف إصلاح المرافق المتضررة أو إعادة بنائها أو إعادة تأهيلها، والتي تؤثر بشكل أكبر على الموارد المالية للمجموعة.

الاحتفاظ بالأطباء

إن عدم قدرة المجموعة على الاحتفاظ بأطبائها الرئيسيين أو عملائها المهمين سيؤثر سلباً على إيراداتها. سمعة المجموعة وسمعتها الطبية: تمتلك المجموعة العلامة التجارية "السعودي الألماني الصحية (SGH)"، والتي تستخدمها مستشفيات المجموعة. يلعب هذا الاسم التجاري دوراً رئيسياً في زيادة الطلب على الخدمات الطبية التي تقدمها المجموعة وقد تؤثر المخاطر والعوامل التالية على العلامة التجارية للمجموعة واسمها التجاري وسمعتها:

- عدم وجود حماية للعلامة التجارية.
- عدم وجود عقود وإشراف مع مستشفيات خارج المملكة.
- الأخطاء الطبية.
- الشهادات الطبية غير الإلزامية.

مخاطر المشروع الجديد

تنفذ المجموعة حالياً العديد من المشاريع الطبية، والتي قد تُعرض استثماراتها لخطر التأثر سلباً في حال حدوث أي تأخير أو تجاوز في التكاليف.

مخاطر التمويل

تواجه المجموعة مخاطر تمويلية مرتبطة بتسهيلات ائتمانية وقروض حصلت عليها من وزارة المالية وبنك الإنماء ومجموعة سامبا المالية. وتنص شروط العديد من هذه الاتفاقيات على إمكانية إنهاء أو إلغاء التسهيلات من قبل الدائنين.

التمويل المستقبلي

تعتمد المجموعة على مصادر التمويل الذاتي بشكل أساسي لتغطية احتياجاتها من رأس المال العامل وخطط التوسع، وقد تلجأ إلى التمويل من البنوك التجارية في حال عدم كفاية التمويل الذاتي.

التعامل مع الأطراف ذات العلاقة

تُبرم المجموعة العديد من الاتفاقيات مع الأطراف ذات العلاقة في مجالات الصيانة والإنشاء والتوريد والمبيعات والخدمات الاستشارية. ولكن لا تضمن المجموعة استمرارية هذه الاتفاقيات والمعاملات في المستقبل، حيث تعتمد على موافقة مجلس الإدارة أو الجمعية العامة على تجديدها، بالإضافة إلى موافقة الطرف ذو العلاقة على تجديد شروطها. ويُشكل ذلك خطراً على المجموعة، حيث قد لا تتمكن من تأمين عقود بديلة في الوقت المناسب وبالشروط المناسبة، مما قد يؤثر سلباً على أعمالها وعملياتها وأدائها المالي، خاصة وأنها تعتمد بشكل كبير على هذه العقود في عملياتها.

بيئة تنافسية

يشهد قطاع الرعاية الصحية في المملكة العربية السعودية بيئة تنافسية كبيرة، خاصة بين المستشفيات، مما يُحفز نمو مقدمي خدمات الرعاية الصحية. وبالتزامن مع ذلك، تُبذل جهود حكومية لتعزيز القطاع من خلال زيادة عدد المستشفيات الحكومية. مخاطر تقلب أسعار الفائدة وأسعار صرف العملات والتكاليف المالية حيث تواجه المجموعة مخاطر تقلب أسعار صرف العملات الأجنبية بسبب علاقاتها التجارية مع الموردين الدوليين للمنتجات والمعدات اللازمة لعملياتها الطبية اليومية، حيث تتم هذه المعاملات بالعملات الأجنبية. وتعود هذه المخاطر إلى التقلبات في قيمة العملات الأجنبية، مما قد يؤثر على تكلفة هذه المنتجات والمعدات.

الهجمات السيبرانية

تُولي المجموعة اهتماماً كبيراً لتطوير أنظمتها الإلكترونية وتحديثها بشكل مستمر، وذلك بهدف توفير أفضل تجربة ممكنة لمرضاهم، وتسهيل العمل مع مورديها وعملائها. ونتيجة لذلك، تعتمد المجموعة بشكل كبير على هذه الأنظمة في مختلف جوانب عملها. ومع ازدياد تعقيد الهجمات الإلكترونية واحترافية تنفيذها، تواجه المجموعة مخاطر متزايدة عبر الإنترنت. وتُدرِك المجموعة خطورة هذه المخاطر وتعمل على التخفيف منها من خلال استخدام أفضل التقنيات المتاحة لحماية معلوماتها وأنظمتها. وتستثمر المجموعة بكثافة في البنية التحتية للتكنولوجيا والمعلومات لتعزيز أمنها وحماية أعمالها وضمان استمراريتها.

استناداً إلى هذه التحديات والمخاطر المحتملة، قررت المجموعة ما يلي:

- توسيع قاعدة عملاء المجموعة.
- زيادة حصتها في قطاع الخدمات الطبية الخاصة.
- بناء علاقات استراتيجية مع جميع أصحاب المصلحة في القطاع، بما في ذلك المرضى وشركات التأمين الطبي والهيئة العامة للتأمين الصحي والمديريات العامة للشؤون الصحية والجهات الأخرى.
- تحقيق مصالح جميع الأطراف.
- ضمان النمو المتوقع للإيرادات.
- الحفاظ على معدلات الربحية المخطط لها.

74	39 - التحليل المالي
76	40 - حقوق المساهمين
78	41 - قائمة التدفق النقدية
78	42 - ربحية السهم
79	43 - التحليل الجغرافي لإيرادات المجموعة وشركاتها التابعة
80	44 - المعايير المحاسبية
80	45 - تداول الأسهم والسندات
80	46 - سياسة توزيع الأرباح
81	47 - توزيع الأرباح
82	48 - التسهيلات الائتمانية والقروض
84	49 - الموقف الرzkوي
85	50 - التأمين الطبي
85	51 - التأمين العام
85	52 - تقرير مدقق الحسابات الخارجي للشركة

39 - التحليل المالي

ملخص قائمة الدخل وبنود الميزانية العامة

يتضمن الجدول التالي ملخصاً للأداء المالي للشركة للسنة المنتهية في 31/12/2024 وللجنة السابقة.

الأرقام (بملايين الريالات السعودية)

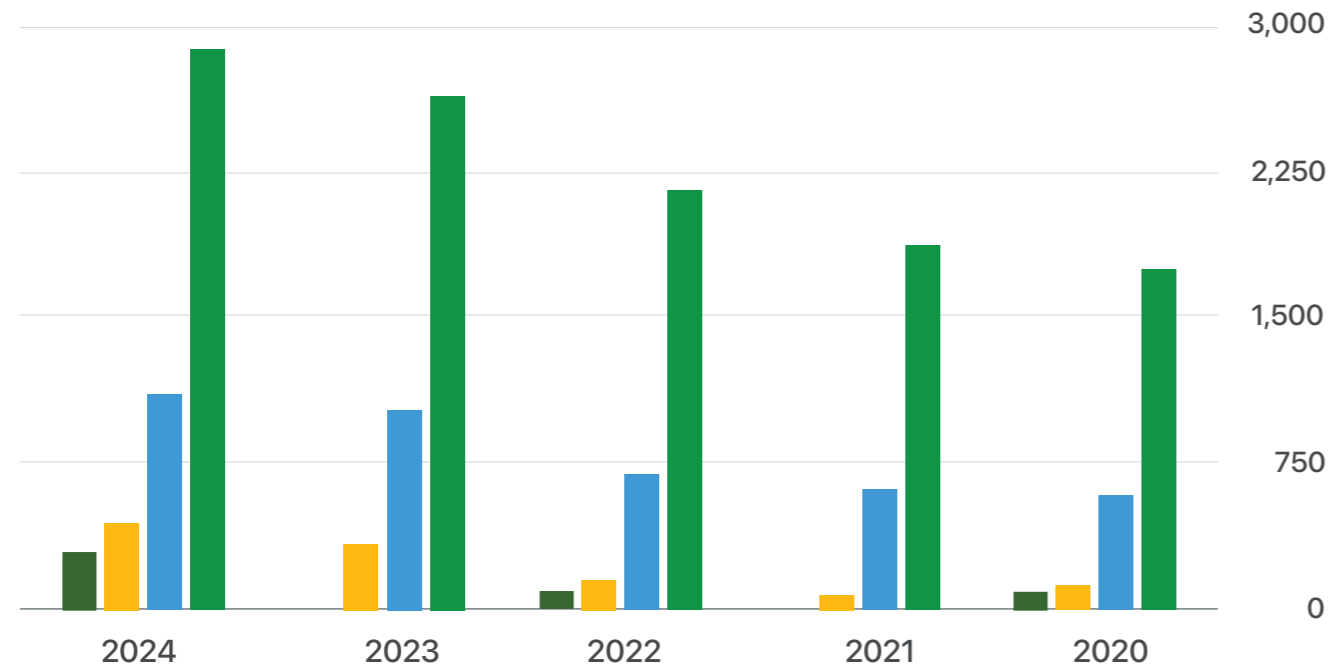
نسبة التغير	2024	2023 (معاد صياغتها)	
8.67%	2,882	2,653	إجمالي الإيرادات
9.80%	1,113	1,014	إجمالي الربح
36.03%	440	323	الدخل من العمليات
1555%	282	17	صافي الدخل بعد خصم الزكاة والضرائب

ارتفع إجمالي إيرادات الشركة خلال عام 2024 بنسبة 8.67% من 2,653 مليون ريال إلى 2,882 مليون ريال، وذلك بفضل زيادة حجم الأعمال وتوسع المجموعة في أسواق جديدة. كما ارتفع إجمالي الربح بنسبة 9.80%، وارتفع الربح التشغيلي بنسبة 36.03% من 323 مليون ريال إلى 440 مليون ريال وارتفع صافي الربح بنسبة 1555% من 17 مليون ريال إلى 282 مليون ريال في عام 2024.

ويوضح الجدول التالي ملخصاً لأداء الشركة خلال الفترة من 2020 إلى 2024:

2024	2023 (معاد صياغتها)	2022	2021	2020	
2,882	2,653	2,151	1,872	1,750	إجمالي الإيرادات
1,113	1,014	680	608	578	إجمالي الربح
440	323	140	54	107	الدخل من العمليات
282	17	75	17	82	صافي الدخل بعد خصم الزكاة والضرائب

الرسم البياني أدناه يوضح أداء الشركة من 2020 إلى 2024:



● إجمالي الإيرادات ● إجمالي الربح ● الدخل من العمليات ● صافي الدخل بعد خصم الزكاة والضرائب

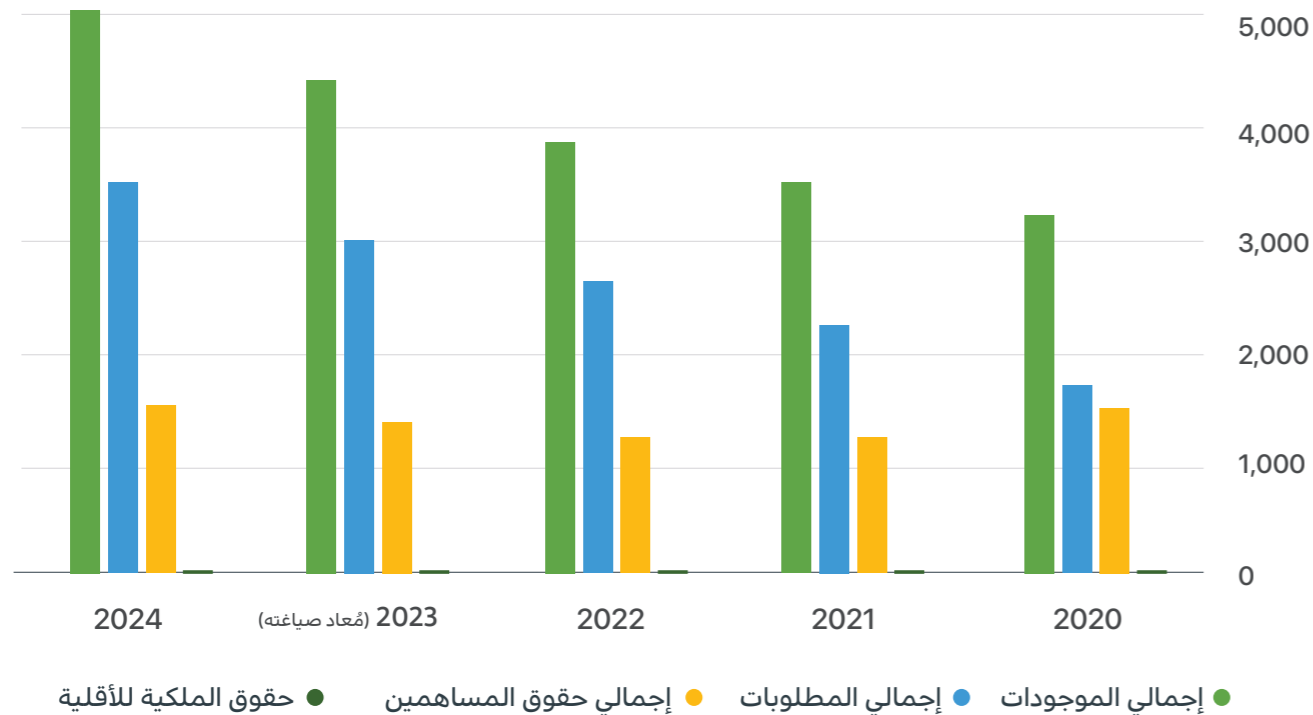
مقارنة الأصول والخصوم

الأرقام مُقَرَّبَة لأقرب مليون ريال سعودي.

2024	2023 (معاد صياغتها)	2022	2021	2020	
2,173	2,536	1,957	1,578	1,493	الأصول المتداولة
2,952	2,598	2,542	2,396	2,106	الأصول غير المتداولة
5,125	5,134	4,499	3,974	3,599	إجمالي الأصول
1,261	2,135	1,630	1,369	1,187	الخصوم المتداولة
2,189	1,634	1,460	1,309	1,136	الخصوم غير المتداولة
3,451	3,769	3,091	2,679	2,324	إجمالي الخصوم

40 - حقوق المساهمين

"تتضمن القوائم المالية السنوية للسنة المنتهية في 31/12/2024م التغيرات في حقوق المساهمين. ويوضح الجدول التالي النمو في حقوق المساهمين خلال السنوات الخمس الأخيرة (القيمة بالمليون ريال سعودي):"



ارتفع إجمالي الموجودات من 3,599 مليون ريال في عام 2020 إلى 5,125 مليون ريال في عام 2024 م. وارتفع إجمالي المطلوبات من 2,324 مليون ريال سعودي في عام 2020 إلى 3,451 مليون ريال سعودي في عام 2024 م. ويرجع ذلك بصورة أساسية إلى استمرار الشركة في الاستثمار في الأصول الثابتة للتجديد والتوسع في المستشفيات القائمة وكذلك الاستثمار في مشاريع جديدة.

ملايين الريالات السعودية	2024	2023 (مُعاد صياغتها)	2022	2021	2020
رأس المال	920	920	920	920	920
الاحتياطي النظامي	219	219	201	194	192
الأرباح المبقة	478	177	243	144	119
إجمالي حقوق المساهمين	1,674	1,365	1,408	1,295	1,275

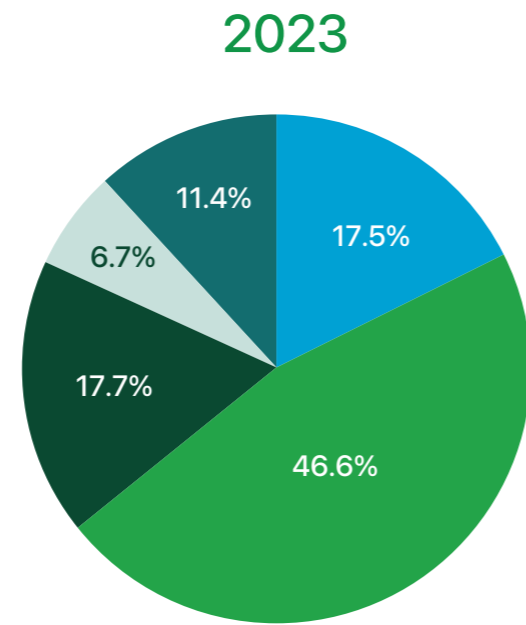
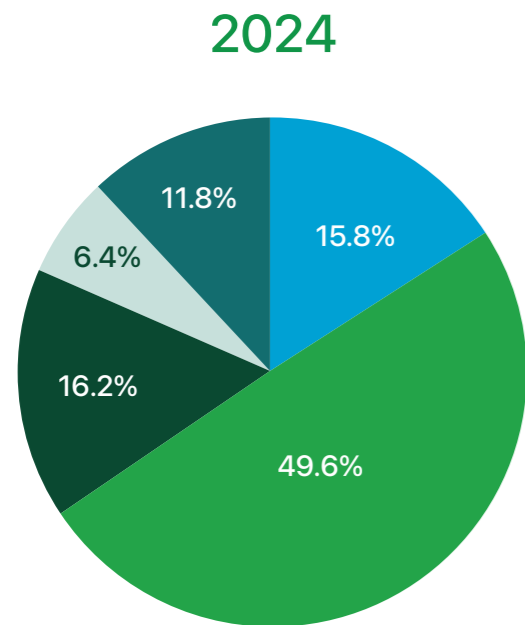
العناصر الأساسية في الميزانية

ملايين الريالات السعودية	2024	2023 (مُعاد صياغتها)	2022	2021	2020
إجمالي الموجودات	5,125	5,134	4,499	3,974	3,599
إجمالي المطلوبات	3,451	3,769	3,091	2,679	2,324
إجمالي حقوق المساهمين	1,674	1,365	1,408	1,295	1,275
حقوق الملكية للأقلية	48	46	43	38	43

43 - التحليل الجغرافي لإيرادات المجموعة وشركاتها التابعة

التوزيع الجغرافي لإيرادات المجموعة لعام 2023 و 2024:

2024	2023 (معاد صياغتها)	ملايين الريالات السعودية
456	465	المنطقة الوسطى
1,429	1,235	المنطقة الغربية
468	468	المنطقة الجنوبية
185	177	المنطقة الشمالية
340	303	المنطقة الشرقية
4	3	خارج المملكة العربية السعودية



المنطقة الوسطى ■
المنطقة الغربية ■
المنطقة الجنوبية ■
المنطقة الشمالية ■
المنطقة الشرقية ■

ملاحظة: تمثل الإيرادات خارج المملكة العربية السعودية إيرادات الرسوم الإشرافية.

41 - قائمة التدفق النقدية

يوضح الجدول التالي قائمة التدفق النقدي للشركة للسنة المنتهية في 31/12/2024 م والأعوام السابقة

(القيمة بملايين الريالات)

2024	2023 (معاد صياغتها)	2022	2021	2020	
939	191	76	77	(263)	صافي التدفقات النقدية من الأنشطة التشغيلية
(507)	(242)	(249)	(417)	(291)	صافي التدفقات النقدية من الأنشطة الاستثمارية
(424)	80	161	352	517	صافي التدفقات النقدية من الأنشطة التمويلية
8	29	(12)	11	(37)	صافي التغيرات النقدية
44	16	28	17	54	الرصيد النقدي في بداية العام
52	44	16	28	17	الرصيد النقدي في نهاية العام

42 - ربحية السهم

2024	2023 (معاد صياغتها)	ربحية السهم
3.06	0.19	

تمتلك الشركة حصة قدرها 92,04 مليون سهم وارتفعت ربحية السهم من 0.19 ريال إلى 3.06 ريال نتيجة لارتفاع الأرباح.

تفاصيل الأنشطة التشغيلية لعام 2024 م:

ارتفعت الأرباح التشغيلية للشركة بنسبة 36.03% من 323 مليون ريال إلى 440 مليون ريال.

44 - المعايير المحاسبية

تتوافق المعايير المحاسبية للمجموعة مع تلك المعمول بها في المملكة العربية السعودية. قامت الجمعية السعودية للمحاسبين القانونيين بتطوير معايير المحاسبة في المملكة.

اعتماد المعايير الدولية لإعداد التقارير المالية (IFRS):

في عام 2017، عينت المجموعة شركة استشارات خارجية، وهي شركة SRCO Professional Corporation، لدراسة تأثير تطبيق معايير المحاسبة الدولية الجديدة (إصدار 15.9) كما هو معتمد من قبل هيئة المحاسبين والمدققين السعوديين (سوكبا). وعليه، تم إعداد البيانات المالية للمجموعة وفقاً لذلك.

لقد نجحت المجموعة في الانتقال إلى المعايير الدولية لإعداد التقارير المالية، كما هو معتمد من قبل هيئة المحاسبين والمدققين السعوديين. وبناءً عليه، أعلنت المجموعة عن نتائجها المالية لجميع الفترات الفصلية لعام 2019، بالإضافة إلى البيانات المالية السنوية المدققة وفقاً للمعايير الدولية للمحاسبة (إصدار 9.15).

45 - تداول الأسهم والسندات

أنشطة الأسهم:

بلغ عدد أسهم الشركة المصدرة والمدرجة بالكامل في تداول 92.04 مليون سهم في نهاية 2024م.

سندات الدين:

ليس لدى الشركة أي أدوات دين قابلة للتحويل إلى أسهم كما في 31/12/2024م.

46 - سياسة توزيع الأرباح

وفقاً للنظام الأساسي للمجموعة، يخضع توزيع الأرباح النقدية لموافقة الجمعية العمومية بناءً على توصيات مجلس الإدارة بعد الأخذ بعين الاعتبار عدة العوامل، مثل المركز المالي للمجموعة والتزاماتها التي قد تقيد توزيع أرباح نقدية بموجب اتفاقيات التسهيلات الائتمانية التي ترتبط بها المجموعة. تتضمن هذه العوامل أيضاً نتائج الأعمال والاحتياجات النقدية وخطط التوسع الحالية والمتوقعة.

يخضع قرار توزيع الأرباح على المساهمين، والذي يهدف إلى تعزيز قيمة استثمار المساهمين، لأقصى قدر ممكن من النفقات الرأسمالية، واحتياجات الاستثمار، والأرباح والمركز المالي، وظروف السوق، والظروف الاقتصادية العامة، واحتياجات إعادة الاستثمار الفورية، ورأس المال، والأعمال التجارية. الفرص والنشاط الاقتصادي والاعتبارات القانونية والتنظيمية. يتم توزيع الأرباح بالريال السعودي إن وجدت.

تنوي المجموعة توزيع أرباح سنوية على المساهمين، لكنها لا تضمن أنها ستقوم بتوزيع أي أرباح أو ضمان المبلغ الذي سيتم توزيعه في أي سنة معينة. يخضع توزيع الأرباح لبعض القيود في النظام الأساسي للمجموعة، حيث نصت المادة 45 على أن يتم توزيع صافي الأرباح السنوية بعد خصم كافة المصاريف والتكاليف الأخرى على النحو التالي.

- تخصص الشركة نسبة عشرة بالمائة (10%) من صافي الربح لتكوين الاحتياطي القانوني بشكل منتظم. يجوز للجمعية العامة للمساهمين تعليق إضافة هذه المخصصات إلى الاحتياطي القانوني بقرار منها، وذلك عندما يصل رصيد الاحتياطي القانوني إلى نسبة (30%) من رأس مال المجموعة.
- بناءً على طلب مجلس الإدارة، يجوز للجمعية العامة للمساهمين تخصيص نسبة عشرة بالمائة (10%) من صافي الربح السنوي لتكوين احتياطي اختياري بهدف واحد أو أكثر محددة.

- يتم توزيع دفعة مقدمة لا تقل عن خمسة بالمائة (5%) من رأس المال المدفوع للمساهمين.
- يتم توزيع المبلغ المتبقي على المساهمين كحصة إضافية من الأرباح، أو يتم تأجيل توزيعه إلى السنة المالية التالية، وذلك وفقاً لقرار الجمعية العمومية للمساهمين.

يبين الجدول التالي ما وزعته الشركة من أرباح في السنوات الخمس الماضية:

2024	2023	2022	2021	2020	
-	-	-	-	-	التوزيعات عن أرباح السنة المعلنة
-	-	-	-	-	التوزيعات المدفوعة خلال السنة
282,001,652	17,038,421	75,182,816	17,201,012	81,992,572	صافي دخل السنة
-	-	-	-	-	نسبة التوزيعات المعلنة إلى صافي الدخل

47 - توزيع الأرباح

توزيع الأرباح في العام المالي 2023.
لم يتم توزيع الأرباح في 2023

توزيع الأرباح في العام المالي 2024.

في 24 مارس 2025، قرر مجلس الإدارة التوصية بتوزيع أرباح نقدية قدرها 46,020,000 ريال سعودي على مساهمي الشركة. ويعادل هذا التوزيع المقترح 0.50 ريال سعودي للسهم، أي ما يعادل 5% من القيمة الاسمية للسهم، وذلك للسنة المالية المنتهية في 31 ديسمبر 2024. سيتم تحديد تاريخ التوزيع والإعلان عنه لاحقاً بعد موافقة الجمعية العامة العادية.

48 - التسهيلات الائتمانية والقروض

وقعت الشركة عددا من اتفاقيات التسهيلات الائتمانية مع البنوك المحلية للحصول على تسهيلات وقروض مختلفة بالريال السعودي. ويحق للبنوك الممولة ووفقا لهذه الاتفاقيات الحصول على نسبة من أرباح التمويل تحدد بناءً على معدلات الربح السائدة في السوق. وبالإضافة إلى ذلك، فقد حصلت الشركة على قروض من وزارة المالية واستخدامها في تمويل بناء مستشفيات السعودي الألماني للبرج الطبي في الرياض ومكة المكرمة. ويوضح الجدول التالي تفاصيل التسهيلات المتاحة وأوجه استخدامها كما في 2024/12/31م. وتجدر الإشارة إلى أن جميع قروض الشركة متوافقة مع أحكام الشريعة الإسلامية.

(القيمة بالمليون ريال سعودي)

الجهة الممولة	مدة القرض	الحد الائتماني	السحوبات	المبالغ المدفوعة مقدماً	الرصيد القائم	المدفوع في 2024
1- وزارة المالية						
وزارة المالية	12 سنة	336	326	-	296	(11)
مجموع قروض وزارة المالية	-	336	326	-	296	(11)
2- البنك الأهلي السعودي						
قصير الأجل	6 أشهر	150	81	-	81	(81)
طويل الأجل	10 سنوات	500	133	-	133	(133)
مجموع قروض البنك الأهلي السعودي		650	214	-	214	(214)
3- بنك الإنماء						
قصير الأجل	9 أشهر	250	194	-	194	(194)
طويل الأجل	10 سنوات	750	372	-	372	(372)
مجموع قروض بنك الإنماء		1,000	566	-	566	(566)
4- بنك البلاد						
قصير الأجل	1 سنة	350	113	-	113	(113)
طويل الأجل	5 سنوات	100	33	-	33	(33)
مجموع قروض بنك البلاد		450	146	-	146	(146)

5- بنك الإمارات الوطني

قصير الأجل	6 أشهر	150	134	-	16	(107)
مجموع قروض بنك الإمارات الوطني		150	134	-	16	(107)

6- بنك الراجحي

قصير الأجل	1 سنة	120	60	-	60	(60)
طويل الأجل	1 سنة	485	185	-	185	(185)
مجموع قروض بنك الراجحي		605	245	-	245	(245)

7- بنك الرياض

قصير الأجل	6 أشهر	100	-	-	-	-
طويل الأجل	8 سنوات	200	183	-	-	(17)
مجموع قروض بنك الرياض		300	183	-	-	(17)

8- بنك السعودي الفرنسي

قصير الأجل	6 أشهر	100	72	-	72	(28)
طويل الأجل	7 سنوات	300	113	-	187	-
مجموع قروض بنك السعودي الفرنسي		400	185	-	259	(28)

9- البنك العربي الوطني

قصير الأجل	6 أشهر	50	2	-	2	-
طويل الأجل	7 سنوات	200	4	-	4	-
مجموع قروض البنك العربي الوطني		250	6	-	6	-

10- بنك قطر الوطني

قصير الأجل	6 أشهر	200	109	-	109	-
مجموع قروض بنك قطر الوطني		200	109	-	109	-
مجموع قروض		4,341	2,114	-	1,857	(1,334)

ملاحظة: لم يتم دفع أي دفعات مقدمة للقروض في عام 2024.

- أنهت الشركة وضعها الزكوي حتى عام 2014.

- أصدرت الهيئة العامة للزكاة والدخل تقييم زكوي للسنوات المنتهية في 31 ديسمبر 2015 إلى 2018، وطالبت بفروق زكوية إضافية قدرها 104,116,626 ريال سعودي. بعد الاعتراض، أصدرت الهيئة تقييماً يُظهر انخفاضاً في فروق الزكاة إلى 97,391,676 ريال سعودي. تم تصعيد القضية إلى الأمانة العامة للجنة الزكاة والدخل والجمارك (GSTC). صدر قرار ابتدائي يُظهر انخفاضاً في الزكاة المستحقة بمبلغ 83,369,470 ريال سعودي. بعد الاستئناف، صدر قرار يُظهر انخفاضاً في فروق الزكاة إلى 72,885,846 ريال سعودي. لم تنفذ الهيئة قرار الاستئناف بشكل صحيح، وعكست مبلغاً أعلى قدره 84,867,277 ريال سعودي على نظام إيراد. تقدمت الشركة بالتماس ضد قرار الاستئناف، والذي لا يزال قيد الدراسة حتى الآن.

- أصدرت الهيئة العامة للزكاة والدخل (ZATCA) تقييماً زكويًا للسنوات المنتهية في 31 ديسمبر 2015 إلى 2018، وطالبت بفروقات زكوية وغرامات قدرها 52,741,685 ريال سعودي. أُحيلت القضية إلى لجنة الاستئناف في الهيئة العامة للزكاة والدخل، وصدر قرار يدعمها. تقدمت الشركة بطلب اعتراض على قرار الاستئناف، والذي لا يزال قيد الدراسة حتى تاريخه.

- استفادت الشركة من مبادرة الهيئة العامة للزكاة والدخل، وأعفتها من غرامات التأخير البالغة 14,210,681 ريال سعودي.

- أصدرت الهيئة العامة للزكاة والدخل (ZATCA) التقييم الزكوي للسنوات المنتهية في 31 ديسمبر 2019 و 2020، وطالبت بفروق زكوية إضافية قدرها 71,030,487 ريال سعودي. بعد الاعتراض، أصدرت الهيئة العامة للزكاة والدخل (ZATCA) تقييماً المنقح الذي أظهر انخفاضاً في فروقات الزكاة إلى 67,589,953 ريال سعودي. أُحيلت القضية إلى لجنة الاستئناف في الهيئة العامة للزكاة والدخل. صدر قرارٌ لصالح ZATCA. تقدمت الشركة بطلبٍ ضد قرار الاستئناف، والذي لا يزال قيد الدراسة حتى تاريخه.

- حصلت الشركة على موافقةٍ على توزيع فروقات الزكاة والضريبة المستقطعة للأعوام من 2015 إلى 2020 على 12 عاماً.

- قدمت الشركة إقراراتها الزكوية والضريبية للأعوام من 2021 إلى 2023، وحصلت على شهاداتٍ غير مقيدة. لم تُنهِ ZATCA مراجعة إقرارات الشركة عن تلك الأعوام حتى تاريخه.

موقف الزكاة لشركة حائل الوطنية للخدمات الصحية (شركة تابعة)

أنهت الشركة التابعة وضعها الزكوي حتى السنة المنتهية في 31 ديسمبر 2012. وقدمت الشركة التابعة إقرارها الزكوي للسنة المنتهية في 31 ديسمبر 2013 وحصلت على شهادة غير مقيدة بخصوص الزكاة والضريبة للسنة المذكورة. أصدرت الهيئة الربط الزكوي للسنة المذكورة، والذي أظهر وجود فروق زكوية قدرها 0.059 مليون ريال سعودي مستحقة من الشركة التابعة. قدمت الشركة التابعة اعتراضاً على الربط المذكور، والذي لا يزال قيد المراجعة من قبل هيئة الزكاة. قدمت الشركة التابعة الإقرارات الزكوية/الضريبية للسنوات المنتهية في 31 ديسمبر 2014 إلى 2022 وحصلت على شهادة الزكاة/الضريبة للسنوات المذكورة.

50 - التأمين الطبي

في 31 ديسمبر 2024، خصصت الشركة ما يقارب 34.5 مليون ريال سعودي لضمان تغطية جميع موظفي فروع المجموعة بالتأمين الطبي الشامل.

51 - التأمين العام

في 31 ديسمبر 2024، دفعت الشركة ما يقارب 900,000 ريال سعودي لتوفير التغطية التأمينية لجميع ممتلكات فروع المجموعة.

52 - تقرير مدقق الحسابات الخارجي للشركة

بحسب تقرير إرنست ويونغ، المدقق الخارجي للمجموعة، فقد قاموا بتدقيق البيانات المالية للمجموعة للسنة المنتهية في 31 ديسمبر 2024. وقد تم إجراء التدقيق بناءً على مراجعة البيانات المالية السنوية والأولية للمجموعة.

تظهر البيانات المالية الحالية للمجموعة بشكل عادل، من جميع النواحي الجوهرية، المركز المالي الموحد لشركة ميكو (مجموعة مساهمة مدرجة) اعتباراً من 31 ديسمبر 2024، والنتائج المجمعة لعملياتها وتدقيقاتها النقدية للسنة المنتهية في ذلك التاريخ، وفقاً لمعايير المحاسبة الدولية المعتمدة من الهيئة السعودية للمحاسبين القانونيين والمهنيين.

88	53 - حقوق المساهمين والجمعية العمومية
88	54 - اجتماعات الجمعية العمومية
89	55 - عدد طلبات الشركة بخصوص سجلات المساهمين
89	56 - الإفصاحات
90	57 - المعاملات مع الأطراف ذات الصلة
97	58 - تصريحات أعضاء مجلس الإدارة
97	59 - ملاحظات ختامية
97	60 - الشكر والتقدير

53 - حقوق المساهمين والجمعية العمومية:

يضمن النظام الأساسي للمجموعة وقواعد الحوكمة للمساهمين جميع الحقوق المتعلقة بأسهمهم، بما في ذلك أرباح الأسهم وعائدات التصفية والحضور والتصويت في الجمعيات العمومية وقابلية النقل والإشراف على مجلس الإدارة. ولتشجيع المشاركة، تقدم المجموعة التصويت الإلكتروني عن بعد للمساهمين غير القادرين على حضور الاجتماعات شخصياً.

يضمن النظام الأساسي للمجموعة ونظام الحوكمة الخاص بالجمعية العامة للمساهمين إمكانية ممارسة جميع حقوقهم القانونية من خلال الإجراءات والضمانات المعمول بها، وتظل الجمعية العمومية هي أعلى سلطة في المجموعة.

الخطوات التي اتخذها مجلس الإدارة لإطلاع أعضائه، وخاصة أعضاء مجلس الإدارة غير التنفيذيين، على آراء وملاحظات المساهمين بشأن الشركة وأدائها.

اعتمد مجلس الإدارة سياسة وإجراءات إفصاح، لتضمن للمساهمين حق الاستفسار وطلب المعلومات، والرد على استفساراتهم بما لا يضر بمصالح المجموعة. يتم تقديم مقترحات المساهمين الجادة إلى مجلس الإدارة من خلال القنوات المناسبة للمراجعة واتخاذ الإجراء المناسب.

54 - اجتماعات الجمعية العمومية

نظرة عامة على اجتماعات الجمعية العمومية التي عقدت خلال السنة المالية الماضية وأعضاء مجلس الإدارة الحاضرين:

#	الاسم	الاجتماع الأول (اجتماع جمعية عمومية غير عادية) 2024/06/13
1	صبحي عبدالجليل إبراهيم بترجي	✓
2	مكارم صبحي عبدالجليل بترجي	✓
3	خالد عبد الجليل إبراهيم بترجي	✓
4	سلطان صبحي عبد الجليل بترجي	✓
5	محمد عبد الرحمن محمد مؤمنة	✓
6	عمرو محمد خالد خاشقجي	✓

55 - عدد طلبات الشركة بخصوص سجلات المساهمين

#	تاريخ الطلب	سبب الطلب
1	07/03/2024	إجراءات الشركة
2	31/03/2024	إجراءات الشركة
3	13/06/2024	الجمعية العمومية
4	30/06/2024	إجراءات الشركة
5	30/09/2024	إجراءات الشركة
6	31/12/2024	الجمعية العمومية

56 - الإفصاحات

تفاصيل الأسهم وأدوات الدين الصادرة عن الشركات التابعة

في 14 يناير 2024، نجحت المجموعة في إصدار أول صكوك لها - السلسلة الأولى، بقيمة 1,000 مليون ريال سعودي، وذلك كجزء من برنامج الصكوك الخاص بها البالغ 1,500 مليون ريال سعودي. تم إصدار الصكوك بحد أدنى للشراء قدره 5 وحدات، لكل منها قيمة اسمية تبلغ 5,000 ريال سعودي. تحمل الصكوك عائداً سنوياً بنسبة 7.2% يُدفع بشكل ربع سنوي على أقساط. سيتم استرداد هذه الأوراق المالية بالقيمة الاسمية عند تاريخ استحقاقها المحدد بعد 5 سنوات من تاريخ الإصدار. بالإضافة إلى ذلك، تم تسجيل الصكوك في سوق الأسهم السعودية (تداول).

57 - المعاملات مع الأطراف ذات الصلة

العقود والاتفاقيات مع الأطراف ذات الصلة
يلخص الجدول التالي المعاملات مع الأطراف ذات الصلة في عام 2024

(القيمة بالمليون ريال سعودي):

اسم الطرف ذي العلاقة	طبيعة المعاملة	مبلغ التعامل			اسم الطرف ذي العلاقة
		مستحق من	المدفوعات المسبقة والأصول المتداولة الأخرى	مستحق إلى	
5	شركة بيت البترجي الطبية (المساهم الرئيسي في ميكو) (صبحي عبد الجليل بترجي وخالد عبد الجليل بترجي ومكارم صبحي بترجي، وسلطان صبحي بترجي)	أنعاب استشارات	6,300,895	-	ظروف السوق السائدة، نظراً لأن مدة هذه الصفقة الاستشارية الإدارية مستمرة، وقد بدأت منذ سنوات عديدة.
6	شركة عبد الجليل خالد بترجي لصيانة المعدات الطبية (صبحي عبد الجليل بترجي وخالد عبد الجليل بترجي ومكارم صبحي بترجي، وسلطان صبحي بترجي)	صيانة أجهزة	1,676,430	(1,676,430)	ظروف السوق السائدة، حيث إن مدة هذه الصفقة مستمرة وقد بدأت منذ سنوات عديدة.
7	شركة ميجامابند لحلول تقنية المعلومات (صبحي عبد الجليل بترجي وخالد عبد الجليل بترجي ومكارم صبحي بترجي، وسلطان صبحي بترجي)	خدمات تكنولوجيا المعلومات	93,216,718	-	ظروف السوق السائدة، حيث إن مدة هذه الصفقة مستمرة وقد بدأت منذ سنوات عديدة.
8	شركة بيت البترجي للصناعات الدوائية (صبحي عبد الجليل بترجي وخالد عبد الجليل بترجي ومكارم صبحي بترجي، وسلطان صبحي بترجي)	توريد أدوية	-	45,343,173	ظروف السوق السائدة، حيث إن مدة هذه الصفقة مستمرة وقد بدأت منذ سنوات عديدة.
9	شركة إنشاء المستشفيات الدولية (صبحي عبد الجليل بترجي وخالد عبد الجليل بترجي ومكارم صبحي بترجي، وسلطان صبحي بترجي)	اعمال البناء والترميم	-	224,565,029	ظروف السوق السائدة، حيث إن مدة هذه الصفقة مستمرة وقد بدأت منذ سنوات عديدة.
10	شركة شباب الخليج للاستثمار والتطوير العقاري (JAN-PRO) (صبحي عبد الجليل بترجي وخالد عبد الجليل بترجي ومكارم صبحي بترجي، وسلطان صبحي بترجي)	خدمات نظافة	-	32,920,990	ظروف السوق السائدة، حيث إن مدة هذه الصفقة مستمرة وقد بدأت منذ سنوات عديدة.

اسم الطرف ذي العلاقة	طبيعة المعاملة	مبلغ التعامل			اسم الطرف ذي العلاقة
		مستحق من	المدفوعات المسبقة والأصول المتداولة الأخرى	مستحق إلى	
1	الشركة الإماراتية للرعاية والتنمية الصحية (صبحي عبد الجليل بترجي وخالد عبد الجليل بترجي ومكارم صبحي بترجي، وسلطان صبحي بترجي)	أنعاب إدارة	-	-	10 سنوات اعتباراً من 2015/3/6، تُجدد سنوياً
2	الشركة المصرية السعودية للرعاية الصحية (صبحي عبد الجليل بترجي وخالد عبد الجليل بترجي ومكارم صبحي بترجي، وسلطان صبحي بترجي)	أنعاب إدارة	3,872,752	-	10 سنوات اعتباراً من 2015/5/24، تُجدد سنوياً
3	كلية بيت البترجي للعلوم الطبية والتكنولوجيا (صبحي عبد الجليل بترجي وخالد عبد الجليل بترجي ومكارم صبحي بترجي، وسلطان صبحي بترجي)	رسوم تدريب	374,487	-	ظروف السوق السائدة، حيث إن صفقة التدريب الطبي هذه مستمرة منذ سنوات عديدة.
4	شركة بيت البترجي للياقة (صبحي عبد الجليل بترجي وخالد عبد الجليل بترجي ومكارم صبحي بترجي، وسلطان صبحي بترجي)	خدمات طبية	616	-	ظروف السوق السائدة، حيث إن مدة هذه الصفقة مستمرة وقد بدأت منذ سنوات عديدة.

العقوبات والجزاء والتدابير الاحترازية التي تم تطبيقها على الشركة: أسباب المخالفة والجهة المعنية والتدابير العلاجية.

باستثناء ما هو منصوص عليه أدناه، لا توجد أي عقوبة جوهريّة أو جزاء أو إجراء احترازي أو تدبير وقائي مفروض على الشركة من قبل هيئة سوق المال أو أي جهة إشرافية أو تنظيمية أو قضائية أخرى. ويوضح الجدول التالي ملخصاً للمخالفات التي فُرضت على الشركة خلال عام 2024، والإجراءات التصحيحية التي اتخذتها الشركة بشأنها، وسبل علاجها وتفادي وقوعها في المستقبل:

العقوبة / الجزاء / التدبير الاحترازي / القيد الاحتياطي (المبلغ بالريال)	أسباب المخالفة	الجهة الموقعة للمخالفة	سبل علاجها وتفادي وقوعها في المستقبل
1 50,000	عدم فعالية نقطة الفرز البصري في الطوارئ - الزهراء	لجنة النظر في نظام أحكام مخالفات المنشآت الصحية الخاصة	تم سداد الغرامة المالية، مع أخذ المنشأة للإجراءات التصحيحية اللازمة في الحال مع تأكيد إلتزام الإدارة أو القسم المعني بمتطلبات وشروط نصوص النظام.
2 10,000	تقديم تخفيضات في الخدمات دون أخذ إذن من الشؤون الصحية - الجامعة	لجنة النظر في نظام أحكام مخالفات المنشآت الصحية الخاصة	تم سداد الغرامة المالية، مع أخذ المنشأة للإجراءات التصحيحية اللازمة في الحال مع تأكيد إلتزام الإدارة أو القسم المعني بمتطلبات وشروط نصوص النظام.
3 7,000	عدم وجود نظام إطفاء في أماكن الخطورة الخاصة - عدم وجود ترخيص الدفاع المدني	الإدارة العامة للدفاع المدني	تم سداد الغرامة المالية، مع أخذ المنشأة للإجراءات التصحيحية اللازمة في الحال مع تأكيد إلتزام الإدارة أو القسم المعني بمتطلبات وشروط نصوص النظام.
4 3,000	عدم وجود رخصة الدفاع المدني - السكن حي السلامة	الإدارة العامة للدفاع المدني	تم سداد الغرامة المالية، مع أخذ المنشأة للإجراءات التصحيحية اللازمة في الحال مع تأكيد إلتزام الإدارة أو القسم المعني بمتطلبات وشروط نصوص النظام.
5 10,000	أخذ مبالغ من المريض في فترة المراجعة - الزهراء	لجنة النظر في نظام أحكام مخالفات المنشآت الصحية الخاصة	تم سداد الغرامة المالية، مع أخذ المنشأة للإجراءات التصحيحية اللازمة في الحال مع تأكيد إلتزام الإدارة أو القسم المعني بمتطلبات وشروط نصوص النظام.
6 10,000	عدم توفر أدوية إلزامية دون اخطار هيئة الغذاء والدواء -الجامعة	لجنة النظر في نظام أحكام مخالفات المنشآت الصحية الخاصة	تم سداد الغرامة المالية، مع أخذ المنشأة للإجراءات التصحيحية اللازمة في الحال مع تأكيد إلتزام الإدارة أو القسم المعني بمتطلبات وشروط نصوص النظام.
7 25,000	وجود اتفاقية بين شركة ميد جلف وبيفرلي لعمل فحص الأيدز وذلك مخالف للنظام - بيفرلي	لجنة النظر في نظام أحكام مخالفات المنشآت الصحية الخاصة	تم سداد الغرامة المالية، مع أخذ المنشأة للإجراءات التصحيحية اللازمة في الحال مع تأكيد إلتزام الإدارة أو القسم المعني بمتطلبات وشروط نصوص النظام.
8 10,000	عدم التزام المنشأة بتسجيل لقاحات الأطفال ولقاح الإنفلونزا في السجل الوطني - بيفرلي	لجنة النظر في نظام أحكام مخالفات المنشآت الصحية الخاصة	تم سداد الغرامة المالية، مع أخذ المنشأة للإجراءات التصحيحية اللازمة في الحال مع تأكيد إلتزام الإدارة أو القسم المعني بمتطلبات وشروط نصوص النظام.
9 10,000	وجود 100 قمع منتهي الصلاحية - بيفرلي	لجنة النظر في نظام أحكام مخالفات المنشآت الصحية الخاصة	تم سداد الغرامة المالية، مع أخذ المنشأة للإجراءات التصحيحية اللازمة في الحال مع تأكيد إلتزام الإدارة أو القسم المعني بمتطلبات وشروط نصوص النظام.
10 20,000	عدم التعاون مع لجنة إدارة الالتزام بخصوص شكوى مريض	لجنة النظر في مخالفات نظام المؤسسات الصحية الخاصة	تم سداد الغرامة المالية، مع أخذ المنشأة للإجراءات التصحيحية اللازمة في الحال مع تأكيد إلتزام الإدارة أو القسم المعني بمتطلبات وشروط نصوص النظام.

11 5,000	عدم تطبيق الإجراءات النظامية للتخلص من النفايات الطبية	لجنة النظر في مخالفات نظام المؤسسات الصحية الخاصة	تم سداد الغرامة المالية، مع أخذ المنشأة للإجراءات التصحيحية اللازمة في الحال مع تأكيد إلتزام الإدارة أو القسم المعني بمتطلبات وشروط نصوص النظام.
12 5,000	تدني مستوى النظافة العامة	لجنة النظر في مخالفات نظام المؤسسات الصحية الخاصة	تم سداد الغرامة المالية، مع أخذ المنشأة للإجراءات التصحيحية اللازمة في الحال مع تأكيد إلتزام الإدارة أو القسم المعني بمتطلبات وشروط نصوص النظام.
13 90,000	ضبط إعلانات غير مطابقة للشروط نظام المؤسسات الصحية الخاصة عن كوادر طبية بعيادات أربها	لجنة النظر في مخالفات نظام المؤسسات الصحية الخاصة	تم سداد الغرامة المالية، مع أخذ المنشأة للإجراءات التصحيحية اللازمة في الحال مع تأكيد إلتزام الإدارة أو القسم المعني بمتطلبات وشروط نصوص النظام.
14 50,000	عدم وجود استشاري مرخص بوحدة العناية المركزة وعدم فصل مرضى الرعاية المديدة عن مرضى العناية المركزة وعدم وجود عدد كافي للممرضين داخل العناية ونقص عدد الكادر الطبي بالعناية	لجنة النظر في مخالفات نظام المؤسسات الصحية الخاصة	تم سداد الغرامة المالية، مع أخذ المنشأة للإجراءات التصحيحية اللازمة في الحال مع تأكيد إلتزام الإدارة أو القسم المعني بمتطلبات وشروط نصوص النظام.
15 24,000	المهنة	وزارة الموارد البشرية والتنمية الإجتماعية	تم سداد الغرامة المالية، مع أخذ المنشأة للإجراءات التصحيحية اللازمة في الحال مع تأكيد إلتزام الإدارة أو القسم المعني بمتطلبات وشروط نصوص النظام.
16 300	عدم دفع أجور العاملين في مواعيد استحقاقها - المادة 40	وزارة الموارد البشرية والتنمية الإجتماعية	تم سداد الغرامة المالية، مع أخذ المنشأة للإجراءات التصحيحية اللازمة في الحال مع تأكيد إلتزام الإدارة أو القسم المعني بمتطلبات وشروط نصوص النظام.
17 6,000	عدم الالتزام بنسبة التوظيف - المادة 30	وزارة الموارد البشرية والتنمية الإجتماعية	تم سداد الغرامة المالية، مع أخذ المنشأة للإجراءات التصحيحية اللازمة في الحال مع تأكيد إلتزام الإدارة أو القسم المعني بمتطلبات وشروط نصوص النظام.
18 6,000	عدم الالتزام بنسبة التوظيف - المادة 30	وزارة الموارد البشرية والتنمية الإجتماعية	تم سداد الغرامة المالية، مع أخذ المنشأة للإجراءات التصحيحية اللازمة في الحال مع تأكيد إلتزام الإدارة أو القسم المعني بمتطلبات وشروط نصوص النظام.
19 6,000	عدم الالتزام بنسبة التوظيف - المادة 30	وزارة الموارد البشرية والتنمية الإجتماعية	تم سداد الغرامة المالية، مع أخذ المنشأة للإجراءات التصحيحية اللازمة في الحال مع تأكيد إلتزام الإدارة أو القسم المعني بمتطلبات وشروط نصوص النظام.
20 6,000	عدم الالتزام بنسبة التوظيف - المادة 30	وزارة الموارد البشرية والتنمية الإجتماعية	تم سداد الغرامة المالية، مع أخذ المنشأة للإجراءات التصحيحية اللازمة في الحال مع تأكيد إلتزام الإدارة أو القسم المعني بمتطلبات وشروط نصوص النظام.
21 5,000	عدم تجديد رخصة البلدية في المواعيد المحددة	البلدية	تم سداد الغرامة المالية، مع أخذ المنشأة للإجراءات التصحيحية اللازمة في الحال مع تأكيد إلتزام الإدارة أو القسم المعني بمتطلبات وشروط نصوص النظام.
22 20,000	عدم وجود ترخيص بيئي	المركز الوطني للرقابة على الالتزام البيئي	تم سداد الغرامة المالية، مع أخذ المنشأة للإجراءات التصحيحية اللازمة في الحال مع تأكيد إلتزام الإدارة أو القسم المعني بمتطلبات وشروط نصوص النظام.

يوضح هذا البيان تفاصيل أي أعمال أو أنشطة ينخرط فيها حالياً أحد أعضاء مجلس الإدارة، أو شارك فيها سابقاً، والتي يمكن أن تكون منافسة للمصالح التجارية للمجموعة.

في 17 يونيو 2021 (7 ذو القعدة 1442هـ)، وافقت الجمعية العامة غير العادية للمساهمين على مشاركة رئيس مجلس الإدارة م. صبحي عبدالجليل بترجي في عمل ينافس نشاط الشركة التجاري.

بتاريخ 17 يونيو 2021 (7 ذو القعدة 1442هـ)، وافقت الجمعية العامة غير العادية للمساهمين على مشاركة نائب رئيس مجلس الإدارة الدكتور مكارم صبحي بترجي في عمل ينافس الأنشطة التجارية للشركة.

بتاريخ 17 يونيو 2021 (7 ذو القعدة 1442هـ)، وافقت الجمعية العامة غير العادية للمساهمين على مشاركة عضو مجلس الإدارة الدكتور خالد عبد الجليل بترجي في عمل ينافس الأنشطة التجارية للشركة.

بتاريخ 17 يونيو 2021 (7 ذو القعدة 1442هـ)، وافقت الجمعية العامة غير العادية للمساهمين على مشاركة عضو مجلس الإدارة الأستاذ سلطان صبحي بترجي في عمل ينافس الأنشطة التجارية للشركة.

#	عضو مجلس إدارة يمارس أعمالاً منافسة	نوع العلاقة مع الشركة	طبيعة الأعمال المنافسة
1	م. صبحي عبدالجليل بترجي	رئيس مجلس الإدارة	• شركة الصبح الطبية الجديدة هي شركة ذات مسؤولية محدودة تدير المستشفيات العامة. • شركة باب الخير للخدمات الطبية هي شركة ذات مسؤولية محدودة غير ربحية تقوم بإنشاء وتشغيل المستشفيات والمراكز الطبية والعيادات الحكومية والخاصة.
2	د. مكارم صبحي بترجي	نائب رئيس مجلس الإدارة	• شركة باب الخير للخدمات الطبية هي شركة ذات مسؤولية محدودة غير ربحية تقوم بإنشاء وتشغيل المستشفيات والمراكز الطبية والعيادات الحكومية والخاصة.
3	د. خالد عبد الجليل بترجي	عضو مجلس الإدارة	شركة باب الخير للخدمات الطبية هي شركة ذات مسؤولية محدودة غير ربحية تقوم بإنشاء وتشغيل المستشفيات والمراكز الطبية والعيادات الحكومية والخاصة.
4	السيد سلطان صبحي بترجي	عضو مجلس الإدارة	شركة باب الخير للخدمات الطبية هي شركة ذات مسؤولية محدودة غير ربحية تقوم بإنشاء وتشغيل المستشفيات والمراكز الطبية والعيادات الحكومية والخاصة.



58 - تصريحات أعضاء مجلس الإدارة

يقر مجلس إدارة شركة MEAHCO بما يلي:
يتم الاحتفاظ بسجلات المجموعة بشكل صحيح.
إن نظام الرقابة الداخلية مصمم بشكل جيد ويتم تنفيذه بفعالية.
تحتفظ المجموعة بقدرة مميزة في الحفاظ على تدفق أنشطتها.

59 - ملاحظات ختامية

بحسب هذا التقرير، فقد حققت المجموعة نمواً كبيراً في عام 2024 على الرغم من ظروف السوق الصعبة. ويشير هذا المؤشر الإيجابي إلى أن المجموعة تعمل في سوق يتمتع بأسس قوية. وتسعى المجموعة إلى تنفيذ خطط توسع كبيرة خلال العامين المقبلين، تستهدف الأسواق المحلية والدولية، ومن الجدير بالذكر أن نسبة الدين إلى رأس المال المنخفضة نسبياً للمجموعة توفر مرونة مالية لتأمين القروض لجهود التوسع.

60 - الشكر والتقدير

وفي الختام، يتقدم مجلس إدارة شركة ميكو الشكر العميق لموظفي المجموعة على كافة المستويات على تفانيهم وعملهم الجاد، كما يعرب مجلس الإدارة عن امتنانه لمساهمي المجموعة والبنوك والموردين وأصحاب المصلحة الآخرين والهيئات الحكومية لدعمهم المستمر، والذي كان له دور أساسي في نجاح المجموعة.



السعودي الألماني الصحية
نرعاكم كأهالينا



٩20007997

www.saudigermanhealth.com