



السعودي الألماني الصحية
نرعاكم كأهالينا

التقرير السنوي

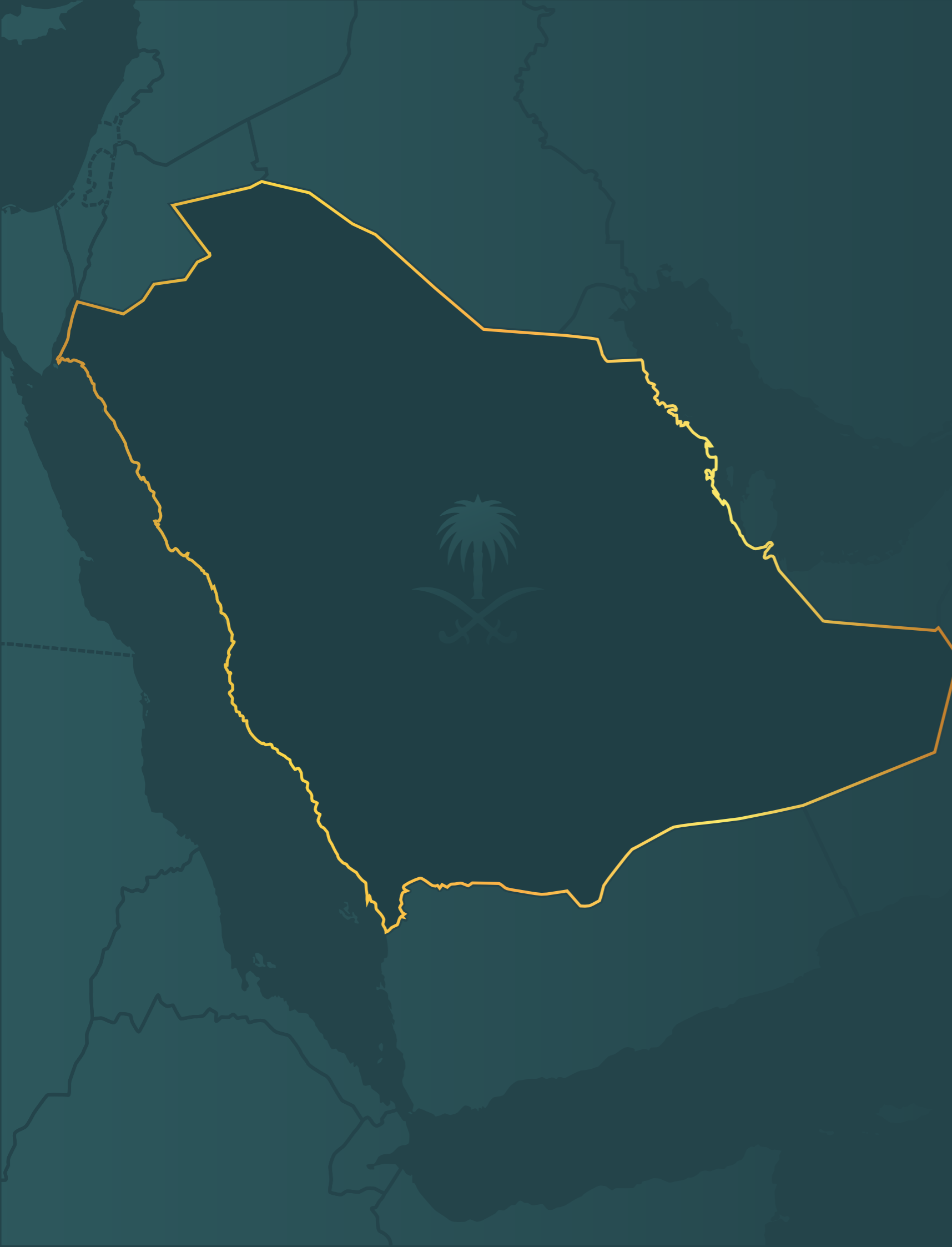
لمجلس إدارة السعودي الألماني الصحية



٢٠٢٥

بِسْمِ اللَّهِ الرَّحْمَنِ الرَّحِيمِ

المقدم إلى السادة مساهمي الشركة عن
السنة المالية المنتهية في ٢٠٢٥



خادم الحرمين الشريفين
الملك سلمان بن عبدالعزيز آل سعود
حفظه الله ورعاه



صاحب السمو الملكي
الأمير محمد بن سلمان بن عبدالعزيز آل سعود
ولي العهد ورئيس مجلس الوزراء
حفظه الله ورعاه

كلمة رئيس مجلس الإدارة

ففي ظل التحولات المتسارعة التي يشهدها قطاع الرعاية الصحية في المملكة والمنطقة، نواصل تعزيز قيمنا المؤسسية وترسيخ قدراتنا استعدادًا للمرحلة المقبلة من النمو. وتُعد مدن البترجي الطبية ركيزة أساسية في تحقيق رؤيتنا طويلة المدى في منطقة الشرق الأوسط وشمال إفريقيا.

تتجاوز مدن البترجي الطبية مفهوم المستشفيات التقليدية، فهي تمثل منظومة متكاملة صُممت لتقديم حلول صحية شاملة ومستدامة، فمن خلال تكامل المراكز الطبية التخصصية، وخدمات العيادات الخارجية، والتعليم الطبي، والبنية التحتية الداعمة، نسعى إلى بناء بيئة متكاملة تعزز التميز في رعاية المرضى، وتدعم الابتكار السريري، وتساهم في تطوير البحث الطبي.

وفي مسيرتنا لتطوير خدماتنا نواصل التزامنا بتعزيز تجربة المرضى والارتقاء بقدراتنا السريرية بشكل مستمر، كما سنواصل الاستثمار في استقطاب الكفاءات الطبية المؤهلة وتطويرها، بما يعزز قدرتنا على تقديم خدمات رعاية صحية متقدمة عبر مجموعة واسعة من التخصصات والتخصصات الدقيقة. كما يواصل الأطباء السعوديون أداء دور متنامٍ في مسيرتنا، من خلال خبراتهم الطبية وإسهاماتهم المهنية، إلى جانب دورهم في تعزيز ارتباطنا بالمجتمعات التي نخدمها عبر فهمهم العميق لموروثنا الثقافي والتحديات الطبية بمجتمعنا.

وفي الوقت ذاته، نواصل اعتماد حلول مبتكرة تعزز سهولة الوصول إلى خدمات الرعاية الصحية، وتعمق علاقاتنا مع مرضانا والمجتمعات التي نخدمها، كما تدعم شراكاتنا المستمرة مع المؤسسات الطبية الدولية الرائدة وجهودنا في تطوير المعرفة الطبية والارتقاء بالتدريب والبحث العلمي.

ويجسد التقدم الذي حققناه قوة استراتيجيتنا وثبات رؤيتنا، إلى جانب التفاني الكبير لكوادرننا، كما يعزز ذلك ثقتنا بمستقبل المجموعة، ونحن نواصل الارتقاء بأدائنا والمضي قدماً نحو تحقيق المزيد من الإنجازات.

وبثقة راسخة بالمستقبل، نواصل مسيرتنا بعزيمة واضحة نحو توسيع أثرنا في قطاع الرعاية الصحية، مستندين إلى خبراتنا ورؤيتنا وطموحنا المستمر لتقديم رعاية صحية أكثر تطوراً وجودة في المملكة والمنطقة.

يتشرف مجلس إدارة شركة الشرق الأوسط للرعاية الصحية بأن يرفع أسمى آيات الشكر والعرفان إلى مقام خادم الحرمين الشريفين الملك سلمان بن عبد العزيز آل سعود، وإلى صاحب السمو الملكي الأمير محمد بن سلمان ولي العهد رئيس مجلس الوزراء - حفظهما الله - على ما يوليانه من عناية كريمة ودعم غير محدود للقطاع الصحي في المملكة، والذي كان له بالغ الأثر في تطوير منظومة الرعاية الصحية والارتقاء بجودة الخدمات الصحية وتعزيز استدامتها، بما يواكب مستهدفات رؤية المملكة ٢٠٣٠. وانطلاقاً من التزام المجموعة الراسخ بضمان أعلى معايير الجودة، تضع مؤسستنا صحة وسلامة المرضى في مقدمة أولوياتها، مسترشدةً بشعارها «نرعاكم كأهالينا»، بما يعكس حرصها على تقديم رعاية صحية إنسانية متكاملة تركز على الثقة والمسؤولية.

وبالنيابة عن مجلس الإدارة، تُعرب عن امتناننا العميق لأعضاء فريقنا المخلصين على التزامهم ومهنتهم العالية، وللشركة المساهمين على ثقتهم المتواصلة ودعمهم المستمر.

ونتقدم بخالص الشكر والتقدير لكافة منسوبي المجموعة على جهودهم المخلصة وإنجازاتهم المتميزة خلال عام ٢٠٢٥، والتي أسهمت في تعزيز الأداء وتحقيق مستهدفات النمو والتوسع. ويعرب المجلس كذلك عن بالغ امتنانه لمساهمي المجموعة، والبنوك، والموردين، وكافة أصحاب المصلحة، إضافةً إلى الجهات الحكومية ذات العلاقة، على دعمهم المستمر وثقتهم الراسخة، والتي كان لها دور محوري في استدامة نجاح المجموعة وتعزيز مكانتها.



السادة المساهمين الكرام،

باسم مجلس إدارة شركة الشرق الأوسط للرعاية الصحية (السعودي الألماني الصحية)، يسرني أن أشارككم التقرير السنوي لمجلس الإدارة عن العام المنتهي في ٣١ ديسمبر ٢٠٢٥م، والذي يستعرض أبرز ما حققناه من تقدم خلال العام، ويؤكد التزامنا المستمر بالمساهمة في تطوير مستقبل الرعاية الصحية في المنطقة.

تواصل رؤية المملكة العربية السعودية ٢٠٣٠ إحداث تحول نوعي في قطاع الرعاية الصحية، فاتحة آفاقاً أوسع لمشاركة القطاع الخاص وتعزيز الابتكار، وهنا تحرص مجموعتنا على مواءمة استراتيجيتها مع هذه الأولويات الوطنية، بما يمكنها من أداء دور مؤثر في تطوير منظومة الرعاية الصحية والإسهام في تحقيق أهداف المملكة التنموية على المدى الطويل.

م. صبحي عبد الجليل ابراهيم بترجي

رئيس مجلس الإدارة



المخاطر

٧٢ - ١.٧ المخاطر المتعلقة بأداء المجموعة



الإفصاحات

٩٠	- ١.٩ الإفصاحات
٩٢	- ٢.٩ العقود والاتفاقيات
٩٤	- ٣.٩ العقوبات والجزاءات والتدابير الاحترازية التي تم تطبيقها على الشركة
٩٨	- ٤.٩ تصريحات أعضاء مجلس الإدارة، ملاحظات ختامية



المسؤولية الاجتماعية للشركات وتأثيرها



الأداء المالي

٧٦	- ١.٨ التحليل المالي
٧٧	- ٢.٨ مقارنة الأصول والخصوم
٧٨	- ٣.٨ حقوق المساهمين
٧٩	- ٤.٨ العناصر الأساسية في الميزانية
٨٠	- ٥.٨ قائمة التدفق النقدية
٨١	- ٦.٨ التحليل الجغرافي لإيرادات المجموعة وشركائها التابعة
٨٣	- ٧.٨ المعايير المحاسبية، الأسهم والسندات، وتوزيع الأرباح
٨٤	- ٨.٨ التسهيلات الائتمانية والقروض
٨٦	- ٩.٨ الموقف الرأسمالي
٨٧	- ١٠.٨ برامج التأمين والاستقرار الوظيفي
٨٧	- ١١.٨ تقرير مدقق الحسابات الخارجي للمجموعة



مجلس الإدارة وأعضاء اللجان والإدارة التنفيذية

٤٦	- ١.٥ مجلس الإدارة
٥٠	- ٢.٥ أعضاء اللجان (لجنة المراجعة)
٥١	- ٣.٥ أعضاء لجنة الترشيحات والمكافآت
٥٣	- ٤.٥ الإدارة التنفيذية
٥٤	- ٥.٥ أعضاء مجلس الإدارة الذين يشغلون عضوية مجالس إدارة شركات مساهمة أخرى (مدرجة أو غير مدرجة) لعام ٢٠٢٥
٥٦	- ٦.٥ مهام ومسؤوليات لجنة المراجعة
٥٨	- ٧.٥ مهام ومسؤوليات لجنة الترشيحات والمكافآت
٦٠	- ٨.٥ سياسة مكافآت أعضاء مجلس الإدارة والإدارة التنفيذية
٦٢	- ٩.٥ مكافآت كبار التنفيذيين عن السنة المالية
٦٤	- ١٠.٥ ملكية الأسهم وأدوات الدين لأعضاء مجلس الإدارة والقيادات العليا في الشركة



الاستراتيجية والخطط المستقبلية

٣٢	- ١.٣ مشاريع التوسع الاستراتيجي والنمو المستقبلي
٣٢	- ٢.٣ المشاريع الجديدة
٣٣	- ٣.٣ برنامج تحسين الجودة
٣٥	- ٤.٣ التوسع ورأس المال الاستثماري (CAPEX)



الحوكمة

٣٨	- ١.٤ حوكمة المجموعة
٤٠	- ٢.٤ إعلانات تداول
٤١	- ٣.٤ فعالية وكفاءة الرقابة الداخلية: نتائج المراجعة السنوية



نظرة عامة عن المجموعة

١٣	- ١.١ نظرة عامة
١٣	- ٢.١ الأهداف الرئيسية
١٤	- ٣.١ هدفنا ورؤيتنا ووعدنا
١٥	- ٤.١ القيم الأساسية التي تجمعنا
١٦	- ٥.١ إدارة المجموعة والهيكل القانوني
١٨	- ٦.١ الهيكل التنظيمي وإطار الحوكمة - ملخص تقرير مجلس الإدارة
٢١	- ٧.١ اتفاقيات بخصوص الرسوم الإدارية
٢٢	- ٨.١ الأهداف الأساسية
٢٥	- ٩.١ الأحداث التاريخية للمجموعة



قطاع الرعاية الصحية

٢٨	- ١.٢ نبذة عن قطاع الرعاية الصحية
----	-----------------------------------



١ - نظرة عامة عن المجموعة

- ١٣ - ١.١ نظرة عامة
- ١٣ - ٢.١ الأهداف الرئيسية
- ١٤ - ٣.١ هدفنا ورؤيتنا ووعدنا
- ١٥ - ٤.١ القيم الأساسية التي تجمعا
- ١٦ - ٥.١ إدارة المجموعة والهيكل القانوني
- ١٨ - ٦.١ الهيكل التنظيمي وإطار الحوكمة - ملخص تقرير مجلس الإدارة
- ٢١ - ٧.١ اتفاقيات بخصوص الرسوم الإدارية
- ٢٢ - ٨.١ الأهداف الأساسية
- ٢٥ - ٩.١ الأحداث التاريخية للمجموعة

١ - نظرة عامة عن المجموعة

يسر مجلس إدارة شركة الشرق الأوسط للرعاية الصحية أن يرفع إلى مساهمي الشركة الكرام التقرير السنوي لعام ٢٠٢٥ م، والذي يستعرض أداء الشركة ونتائج أعمالها ومركزها المالي، إلى جانب أبرز التطورات التشغيلية والاستراتيجية خلال السنة المالية المنتهية في ٣١ ديسمبر ٢٠٢٥ م، وذلك في إطار التزام الشركة بتطبيق أعلى معايير الحوكمة والشفافية والإفصاح، وبما يتوافق مع الأنظمة واللوائح الصادرة عن الجهات التنظيمية ذات العلاقة.

قد تم تعيين شركة أرنست ويونغ كمراجع حسابات خارجي مستقل لمراجعة القوائم المالية السنوية الموحدة للمجموعة وإبداء الرأي المهني حيالها وفقًا للمعايير المهنية المعتمدة والنظام الأساس للشركة، حيث تبدأ السنة المالية في الأول من يناير وتنتهي في الحادي والثلاثين من ديسمبر من كل عام.

١.١ - نبذة عن المجموعة

تأسست شركة الشرق الأوسط للرعاية الصحية (السعودي الألماني الصحية) في المملكة العربية السعودية كشركة مساهمة مغلقة بموجب المرسوم الملكي رقم (٦/م) بتاريخ ١٣٨٥/٣/٢٢ هـ، والمقيدة بالسجل التجاري رقم (٤٠٣٠١٤٩٤٦٠) الصادر بتاريخ ١٤٢٥/٠٤/٦ هـ الموافق ٢٥ مايو ٢٠٠٤ وتخذ من مدينة جدة مقرًا رئيسيًا لها. وفي إطار خطط الشركة للنمو وتعزيز مكانتها في قطاع الرعاية الصحية، حصلت الشركة بتاريخ ١٩ ربيع الأول ١٤٣٧ هـ الموافق ٣٠ ديسمبر ٢٠١٥ م على موافقة هيئة السوق المالية لطرح (٢٧,٦١٢,٠٠٠) سهم للاكتتاب العام، وتم إدراج أسهمها في السوق المالية السعودية (تداول) بتاريخ ٢٠ جمادى الثانية ١٤٣٧ هـ الموافق ٢٩ مارس ٢٠١٦ م، لتتحول بذلك إلى شركة مساهمة مدرجة. ويبلغ رأس مال الشركة (٩٢,٤٠٠,٠٠٠) ريال سعودي موزعًا على (٩٢,٤٠٠,٠٠٠) سهم عادي بقيمة اسمية قدرها (١٠) ريال سعودي للسهم الواحد، وجميعها أسهم مدفوعة بالكامل.

تواصل شركة الشرق الأوسط للرعاية الصحية تعزيز مكانتها كأحد أبرز مقدمي خدمات الرعاية الصحية في المملكة العربية السعودية والمنطقة، من خلال تشغيل شبكة متكاملة من المستشفيات والمراكز الطبية المتخصصة التي تقدم خدمات صحية وفق أعلى المعايير الطبية والتشغيلية. وتستند الشركة في نموها إلى نموذج تشغيلي متكامل يركز على جودة الرعاية الصحية، وكفاءة التشغيل، والابتكار الطبي، بما يسهم في دعم مستهدفات تطوير القطاع الصحي ورفع جودة الحياة.

تسعى الشركة إلى تحقيق نمو مستدام وتعظيم القيمة للمساهمين من خلال التوسع المدروس في خدمات الرعاية الصحية، وتعزيز الكفاءة التشغيلية، والاستثمار في الكفاءات الطبية والتقنيات الحديثة، بما يدعم استمرارية الأعمال ويرسخ مكانة الشركة كشريك موثوق في منظومة الرعاية الصحية في المملكة.

٢.١ - الأهداف الرئيسية

- إنشاء وتشغيل وإدارة المستشفيات والعيادات والمراكز والمؤسسات الطبية ومراكز التأهيل، والمختبرات، وأقسام الأشعة والصيدليات.
- شراء وتطوير الأراضي والعقارات لصالح المجموعة.
- إنشاء المصانع واستيراد كافة الآلات والمعدات اللازمة والحصول على براءات الاختراع.
- القيام بعمليات تجارية تشمل كافة الأدوية والمعدات الطبية والأجهزة، بما في ذلك أجهزة إعادة التأهيل، التي تستخدمها المستشفيات والمراكز الطبية، وذلك بالجملة والتجزئة.
- التعامل مع الوكالات التجارية في القطاعين الطبي والصيدلاني.
- إنشاء مراكز تدريب متخصصة وتنظيم معارض ومؤتمرات خاصة بالمجموعة.



تكمُن قيمنا الأساسية في قلب كل ما نقوم به، حيث توجه أفعالنا وسلوكياتنا كل يوم، بينما نعمل على إنشاء أساس قوي لثقافتنا المؤسسية الديناميكية والمنفتحة والمرنة.

الشغف والتفاني

نعمل بشغف كل يوم لمساعدة مرضانا وعائلاتهم، حيث ينبع كل ما نقوم به من إخلاصنا لعملنا. كما نكرس جهودنا لتلبية احتياجات مرضانا وموظفينا ومساهمينا.



النزاهة

نلتزم بأعلى المعايير الأخلاقية، ونؤمن بالشفافية، مع الحرص على عمل الصواب دائمًا.



الاحترام

نتعامل دائمًا مع مختصي الرعاية الصحية والموظفين والمرضى وعائلاتهم بأقصى درجات الاحترام.



ثقافة تتمحور حول العائلة والموظفين

نعمل على نشر بيئة صحية وداعمة شبيهة بحياة العائلة الواحدة داخل مؤسستنا. نهتم بمرضانا وموظفينا كأفراد أسرتنا، فننتعامل معهم مثل الأسرة ونبقي قيمهم في صميم كل ما نقوم به.



الثقة

نشجع ونعمل على دفع السلوكيات التي تساهم في تعزيز واستعادة الثقة لمرضانا وبين موظفينا.



المسؤولية

نتحمل المسؤولية تجاه عملنا وصحة مرضانا وعائلاتهم والموظفين الآخرين.



التعليم والابتكار

التعليم المستمر والابتكار هما المحركان الرئيسان اللذان يدفعاننا للتقدم والتميز عن منافسينا. ونحرص على استغلال الفرص، حيث نطبق باستمرار الأدوات والتقنيات لتوفير أعلى معايير التعليم والرعاية.



هدفنا هو تخفيف آلام الناس وتحسين حياتهم

وعدنا

نرعاكم كأهالينا

رؤيتنا

نطمح لأن نكون مجموعة الرعاية الصحية الأكثر كفاءة في المملكة العربية السعودية وتقديم خدمات الرعاية الصحية المبتكرة والمتكاملة لجميع المرضى أينما كانوا وفي أي وقت.

٥.١ - إدارة الشركة والهيكل القانوني

إدارة الشركة

يتكون مجلس إدارة الشركة من سبعة أعضاء غير تنفيذيين، من بينهم ثلاثة أعضاء مستقلين، ويتولى المجلس الإشراف على إدارة أعمال الشركة وتوجيهها الاستراتيجي.

وقد تم تعيين مجلس الإدارة الحالي بموجب قرار الجمعية العامة العادية المنعقدة بتاريخ ٢٠٢٣/٦/١٨ م الموافق ١٤٤٤/١١/٢٩هـ، وذلك وفقاً للمادة (١٧) من النظام الأساسي للشركة، وبدأت الدورة الحالية للمجلس اعتباراً من ٢٠٢٣/٩/١٧ م، وتستمر حتى ٢٠٢٦/٩/١٦ م.

وفي إطار تعزيز ممارسات الحوكمة، قامت الشركة بتشكيل كلٍ من لجنة المراجعة ولجنة الترشيحات والمكافآت، حيث تمارس اللجنتان مهامهما وفق لوائح وسياسات معتمدة ضمن دليل حوكمة الشركة، وترفع اللجنتان تقاريرهما وتوصياتهما إلى مجلس الإدارة بشأن الموضوعات الداخلة ضمن اختصاص كل منهما، كما يقوم المجلس بمراجعة سياسات وأعمال اللجان بشكل دوري بناءً على توصياتها.

تتولى الإدارة التنفيذية، التي تضم فريقاً يتمتع بخبرات وكفاءات مهنية متنوعة، مسؤولية إدارة العمليات التشغيلية للشركة وتنفيذ التوجهات الاستراتيجية المعتمدة من مجلس الإدارة.

الهيكل القانوني



شركة الشرق الأوسط للرعاية الصحية (ميكو)
MIDDLE EAST HEALTHCARE COMPANY (MEHCO)
السعودي الألماني الصحية
Saudi German Health

شركة أبناء عبد
الجليل بترجي
(٤٠٣٠١٨١٧١٠ CR)



مجمع العيادات



عيادات أبها
(٥٨٥٠١٢٤٣٣٧ CR)

عيادات بيفرلي
(٤٠٣٠٢٩٧٦٨٨ CR)

عيادات حي التعاون
في الرياض
(٧٠١١٤٤٤٠ CR)

عيادات جازان
(٧٠٣٧٠٤٣٦٦ CR)

المستشفيات



المستشفى السعودي
الألماني - عسير
(٥٨٥٥٠١٩٣٦٤ CR)

المستشفى السعودي
الألماني - جدة
(٤٠٣٠١٢٤١٨٧ CR)

المستشفى السعودي
الألماني - الدمام
(٢٠٥٠١٠٥٧١٣ CR)

المستشفى السعودي
الألماني - الرياض
(١٠١٠٦٢٢٦٩ CR)

المستشفى السعودي
الألماني - مكة المكرمة
(٤٠٣١٢١٥٥٠٩ CR)

المستشفى السعودي
الألماني - حي الجامعة
(٤٠٣٠٣٩٣٧٤٥ CR)

المستشفى السعودي
الألماني - المدينة المنورة
(٤٦٥٠٠٣٢٣٩٦ CR)

شركة حائل الوطنية
للخدمات الصحية*
(٣٣٥٠٠١٩٧٣٥ CR)



شركة الصبح للاستثمار
القابضة المحدودة**
(٤٠٣٠٣٠٩٦٨٦ CR)



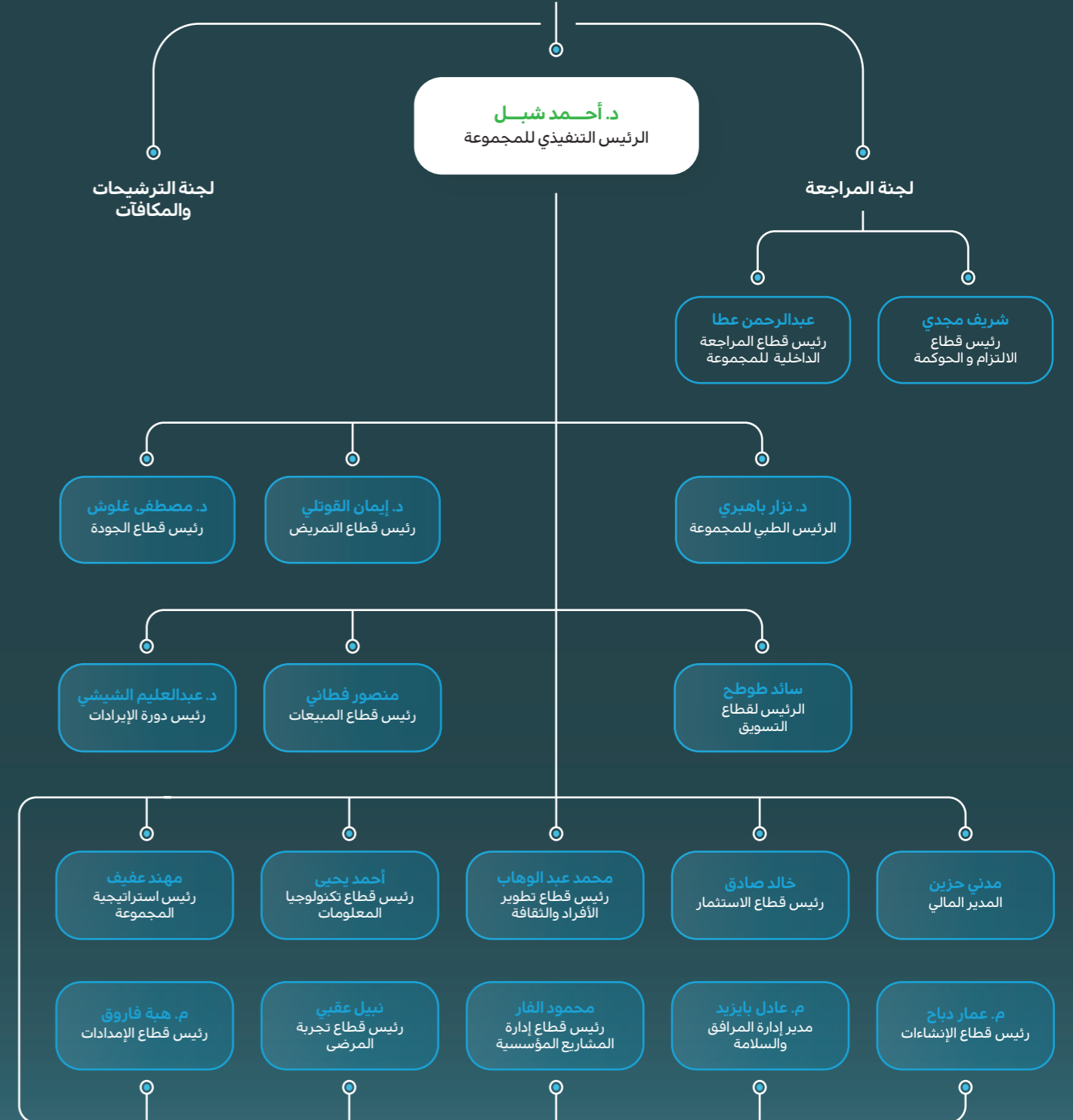
* شركة حائل الوطنية للخدمات الصحية، وهي شركة مساهمة مغلقة مقرها مدينة حائل، مملوكة بنسبة ٥٣.٨٩٪ لشركة الشرق الأوسط للرعاية الصحية (ميكو). تمتلك الشركة مستشفى في حائل بسعة ١٥٠ سريرًا، يعمل منذ فبراير ٢٠١٧.

** تمتلك شركة الشرق الأوسط للرعاية الصحية حصة قدرها (٢٢.٤١٪) في شركة الصبح للاستثمار القابضة المحدودة (شركة ذات مسؤولية محدودة)، والتي تمتلك وتشغل مستشفى صبحي عبد الجليل بترجي الواقع في مدينة جدة - حي الرحاب.

٦.١ - الهيكل التنظيمي وإطار الحوكمة ملخص تقرير مجلس الإدارة



مجلس الإدارة



يعكس الهيكل التنظيمي التزام الشركة بتطبيق مبادئ الحوكمة الرشيدة وتحقيق التميز التشغيلي، ودعم النمو المستدام، وقد جرى تصميم هذا الهيكل بما يتوافق مع الأولويات الاستراتيجية للشركة، بما يعزز المساءلة ويضمن إشراقاً فعالاً ومتكاملاً على مختلف أنشطة الأعمال والوظائف الداعمة.

يسهم هذا الإطار في تعزيز وضوح آليات اتخاذ القرار، وترسيخ الشفافية في خطوط التقارير الإدارية، ودعم التخطيط المنهجي للقوى العاملة، مع الحفاظ على المرونة الكافية للتكيف مع المتغيرات في السوق والمتطلبات التنظيمية المتجددة.

تعتمد الشركة هيكلًا تنظيميًا واضح المعالم يركز على تسلسل إداري محدد وخطوط تقارير واضحة، بما يعزز المساءلة ويضمن الفصل المنهجي بين الصلاحيات والمسؤوليات. وتعمل كل إدارة ضمن إطار حوكمة معتمد يضمن ما يلي:

- تحديد واضح للمسؤوليات التنفيذية والتشغيلية
- مراجعة تقارير تحليل عبء العمل لتقييم متطلبات الوظائف ومستوى الإنتاج واحتياجات توزيع الموارد، بما يضمن اتخاذ قرارات مدروسة قبل اعتماد أي تعديلات على الهيكل التنظيمي.
- تقييم وتحديد نطاق الإشراف الإداري بما يعزز فاعلية الإدارة، ويحقق التوازن في الإشراف بما يدعم الكفاءة التشغيلية.
- التأكد من أن التغييرات المقترحة على الهيكل التنظيمي تستند إلى مبررات مدعومة بتقييم شامل للأثر قبل اعتمادها.
- تحديد نطاق الصلاحيات بما يتماشى مع إطار تفويض الصلاحيات المعتمد.
- تحديد وتوثيق التقارير الإدارية بشكل واضح لكافة الإدارات والأقسام.
- مراجعة التعديلات المقترحة على الهيكل التنظيمي واعتمادها من مجلس الإدارة قبل تنفيذها.
- تحديث مخطط الهيكل التنظيمي المعتمد وتعميمه بعد إقرار أي تغييرات هيكلية.
- إجراء مراجعات استراتيجية دورية لضمان توافق الهيكل التنظيمي مع أهداف الشركة.

تخضع جميع التعديلات على الهيكل التنظيمي لمراجعة رسمية وإجراءات معتمدة، بما يضمن الحفاظ على سلامة البنية التنظيمية.

إطار السياسات وتعزيز ممارسات الحوكمة

تعمل الشركة ضمن إطار متكامل للحوكمة والسياسات معتمد من مجلس الإدارة، بما يضمن الإشراف الفعال على الهيكل التنظيمي، وإدارة القوى العاملة، و الالتزام بالمتطلبات الرقابية، تكنولوجيا المعلومات، وبجسد هذا الإطار التزام مجلس الإدارة بتعزيز الحوكمة المؤسسية وترسيخ المساءلة وتحقيق قيمة مستدامة.

تحدد السياسات المعتمدة الصلاحيات والمسؤوليات بوضوح، وفق آليات منهجية لاتخاذ القرار، بما يعزز العدالة الداخلية والانضباط التشغيلي، كما تتوافق هذه السياسات مع المتطلبات التنظيمية المعمول بها، بما يضمن الامتثال الكامل ويعزز إدارة المخاطر.

ومن خلال المراجعة المستمرة لهذه السياسات وتطويرها، تعزز الشركة الشفافية، وتدعم فاعلية آليات الرقابة، وترسخ أفضل ممارسات الحوكمة، بما يساهم في تحقيق الأهداف الاستراتيجية على المدى الطويل وتعزيز ثقة المساهمين.

- إجراء مراجعة دورية شاملة للسياسات المعتمدة لتقييم مدى ملاءمتها، وتوافقها مع المتطلبات التنظيمية وفعاليتها التشغيلية.
- مراجعة التعديلات المطلوبة استنادًا إلى التغييرات التنظيمية أو التحولات الاستراتيجية أو نتائج التدقيق أو متطلبات تعزيز الحوكمة.
- وضع تعديلات على السياسات القائمة أو تطوير سياسات جديدة، مع تحديد نطاق التطبيق بوضوح مع تحديد الصلاحيات بدقة وآليات الرقابة، وأطر المساءلة.
- إجراء مشاورات داخلية مع أصحاب المصلحة للتأكد من قابلية التطبيق والآثار المرتبطة بالامتثال.

٧.١ - اتفاقيات بخصوص الرسوم الإدارية

المستشفى	المدينة	بلد العمل	تاريخ الافتتاح
المستشفى السعودي الألماني - دبي	دبي	الإمارات العربية المتحدة	٢٠١٢
المستشفى السعودي الألماني - صنعاء	صنعاء	اليمن	٢٠٠٦
المستشفى السعودي الألماني - القاهرة	القاهرة	مصر	٢٠١٥
المستشفى السعودي الألماني - حائل	حائل	المملكة العربية السعودية	٢٠١٧
المستشفى السعودي الألماني - الشارقة	الشارقة	الإمارات العربية المتحدة	٢٠١٨
المستشفى السعودي الألماني - عجمان	عجمان	الإمارات العربية المتحدة	٢٠١٩
المستشفى السعودي الألماني - غرب الإسكندرية	غرب الإسكندرية	مصر	٢٠٢٤
مستشفى صبحي عبد الجليل بترجي	جدة	المملكة العربية السعودية	٢٠٢٥
المستشفى السعودي الألماني - لاهور	لاهور	باكستان	-
المستشفى السعودي الألماني - إسلام آباد	إسلام آباد	باكستان	-
المستشفى السعودي الألماني - كراتشي	كراتشي	باكستان	-
BTPL	لاهور	باكستان	-
المستشفى السعودي الألماني - الجيزة	الجيزة	مصر	-
المستشفى السعودي الألماني - الدار البيضاء	الدار البيضاء	المغرب	-

- تقديم السياسات بصيغتها النهائية من الادارة التنفيذية الي مجلس الادارة ومجلس الإدارة لمراجعتها واعتمادها رسميًا بما يتماشى مع متطلبات الحوكمة.
- توثيق السياسات المعتمدة ضمن سجل مُعتمد يضمن ضبط الإصدارات وتسجيل تواريخ الاعتماد، وتواريخ بدء النفاذ.
- تعميم السياسات المعتمدة رسميًا على مختلف إدارات الشركة من خلال قنوات الاتصال الرسمية، مثل التعاميم والبريد الإلكتروني .
- تنظيم جلسات توعوية أو اجتماعات تعريفية، عند الحاجة، لتوضيح المسؤوليات ومتطلبات التنفيذ.

تخطيط القوى العاملة - ٢٠٢٦

تتوافق خطة القوى العاملة لعام ٢٠٢٦ مع الأولويات الاستراتيجية للشركة، والمتطلبات التشغيلية، والأطر المالية المعتمدة، ويتم تحديد احتياجات القوى العاملة استنادًا إلى تحليلٍ منهجي لعبء العمل ومؤشرات الأداء.

- إجراء مراجعات سنوية لخطة القوى العاملة بما يتوافق مع الأهداف الاستراتيجية.
- إجراء تحليل منهجي لعبء العمل والتحقق من احتياجات القوى العاملة حسب الإدارات والوظائف.
- تحديد أعداد الموظفين بما يتوافق مع الميزانية المعتمدة.
- اعتماد طلبات التوظيف بناءً على حاجات العمل.
- التحقق من توافق الدرجات الوظيفية ومعايير الأهلية قبل الشروع في إجراءات التوظيف.
- متابعة مؤشرات القوى العاملة بشكل دوري، بما يشمل الشواغر الوظيفية ومعدلات الدوران الوظيفي ونسب الإنتاجية.
- الحصول على موافقة إدارة شركة الشرق الأوسط للرعاية الصحية في حال وجود تعديلات على خطة القوى العاملة المعتمدة.

تدعم هذه الخطة الاستدامة، وتعزّز الانضباط في إدارة التكاليف وتحقق العدالة الداخلية بين مختلف الإدارات.

حوكمة تقييم الوظائف ونظام التعويضات

تعتمد الشركة منهجية مُنظمة لتقييم الوظائف تضمن العدالة والاتساق وتعزّز التنافسية ويتم تقييم الأدوار الوظيفية وفقًا لنطاق المسؤوليات، ومستوى التعقيد وحجم التأثير، والكفاءات المطلوبة.

- تطبيق منهجية معتمدة لتقييم الوظائف الجديدة والقائمة.
- توثيق الوصف الوظيفي بما يوضح المسؤوليات ونطاق العمل والكفاءات المطلوبة.
- التحقق من توافق الدرجات الوظيفية مع الهيكل التنظيمي المعتمد قبل اعتماد قرارات التوظيف أو الترقية.
- متابعة مستجدات قطاع العمل والتحديثات ذات الصلة بما يضمن تعزيز التنافسية.
- ضمان العدالة الداخلية من خلال تقييم الوظائف عبر مختلف الإدارات.
- تحديد زيادة الرواتب بناءً على نتائج تقييم الأداء المؤتقة.

المراجعة المستمرة والالتزام بالمتطلبات التنظيمية

تم مراجعة الهيكل التنظيمي والسياسات المرتبطة به بشكل دوري لضمان توافقها مع الأهداف الاستراتيجية للشركة، وتعزيز الاستدامة المالية، والامتثال للمتطلبات التنظيمية.

حيث يدعم إطار الحوكمة تحقيق التميّز التشغيلي ويسهم في تعزيز القيمة المستدامة للمساهمين على المدى الطويل.

٨.١ - الأهداف الأساسية

البنية التحتية للرعاية الصحية

إنشاء وتشغيل وإدارة المستشفيات والعيادات والمراكز والمؤسسات الطبية ومراكز التأهيل والمختبرات وأقسام الأشعة والصيدليات.



الشراكات الاستراتيجية

التعاون مع الوكالات التجارية في القطاعين الطبي والصيدلاني لتقديم حلول رعاية صحية مميزة.



التطوير العقاري

شراء وتطوير الأراضي والعقارات لصالح المجموعة.



التدريب والتطوير

إنشاء مراكز تدريب متخصصة لتطوير الكوادر الصحية وتعزيز الخبرات.



التصنيع والابتكار

إنشاء المصانع واستيراد كافة الآلات والمعدات اللازمة والحصول على براءات الاختراع.



المعارض والفعاليات

تنظيم وإدارة المعارض والمؤتمرات وغيرها من الفعاليات لعرض التطورات وتعزيز التعاون داخل قطاع الرعاية الصحية.



العمليات التجارية للمعدات والأدوية

القيام بعمليات تجارية تشمل كافة الأدوية والمعدات الطبية والأجهزة، بما في ذلك أجهزة إعادة التأهيل، التي تستخدمها المستشفيات والمراكز الطبية، وذلك بالجملة والتجزئة.



٩.١ - الأحداث التاريخية للشركة

٢٠١٧

افتتاح المستشفى السعودي الألماني في حائل، لتعزيز وجودنا في شمال المملكة.



٢٠١٦

نجاح الاكتتاب العام وإدراج السعودي الألماني الصحية في السوق المالية السعودية (تداول) تحت اسم "شركة الشرق الأوسط للرعاية الصحية".



٢٠١٥

افتتاح المستشفى السعودي الألماني في القاهرة مشكلاً خطوة استراتيجية نحو دخول السوق المصرية والتوسع في شمال أفريقيا.



٢٠١٢

افتتاح المستشفى السعودي الألماني في دبي كأول منشأة للمجموعة في دولة الإمارات، مما شكل انطلاقة التوسع الإقليمي نحو أسواق جديدة.



٢٠٠٦

افتتاح المستشفى السعودي الألماني في صنعاء في أول توسع دولي للمجموعة، لتوفير خدمات الرعاية التخصصية في اليمن المقدسة.



٢٠٠٣

افتتاح المستشفى السعودي الألماني في المدينة المنورة، لتوسيع نطاق خدماتنا وتعزيز مكانتنا في المدينة المقدسة.



٢٠٠١

افتتاح المستشفى السعودي الألماني في الرياض، لتوفير خدمات الرعاية التخصصية على نطاق أوسع في العاصمة.



٢٠٠٠

افتتاح المستشفى السعودي الألماني في عسير، مشكلاً نقطة الانطلاق لتوسع المجموعة داخل المملكة العربية السعودية.



١٩٨٨

تأسست المجموعة بمبادرة من المهندس صبحي البترجي والدكتور خالد البترجي، من خلال افتتاح المستشفى السعودي الألماني في جدة لتكون هذه الخطوة بداية رسمية وضعت أسس جديدة للرعاية الصحية في المملكة.



١٩٤٠

بدأ الشيخ إبراهيم حسن البترجي وأولاده استيراد المنتجات الطبية وإنشاء سلسلة من الصيدليات.



٢٠١٨

افتتاح عيادات بيقرلي في جدة، كنموذج متميز للرعاية الخارجية، ودعماً لاستراتيجيتنا في توسيع خدماتنا.



٢٠١٩

افتتاح المستشفى السعودي الألماني في عجمان، ومواصلة التوسع في الإمارات.



٢٠١٩

افتتاح عيادات السعودي الألماني (دبي)، وتوسيع نطاق خدماتها.



٢٠١٩

انضمام المستشفى السعودي الألماني في القاهرة إلى شبكة Mayo Clinic، وتحقيق تعاون طبي مع شركاء عالميين.



٢٠٢٠

انتقال قيادة المجموعة من السيد مكارم صبحي البترجي وتعيينه بمنصب نائب رئيس مجلس الإدارة، معلناً بداية مرحلة جديدة من التميز.



٢٠٢١

إطلاق الهوية الموحدة للمجموعة تحت اسم "السعودي الألماني الصحية"، والتي جمعت كافة المستشفيات والعيادات والخدمات ضمن منظومة صحية متكاملة.



٢٠٢٢

افتتاح عيادات السعودي الألماني في دمامك هيلز في دبي، لتنمية شبكتها في الإمارات.



٢٠٢٢

افتتاح عيادات السعودي الألماني في دمامك هيلز في دبي، لتعزيز خدمات الرعاية الصحية في الإمارات.



٢٠٢٢

افتتاح عيادات السعودي الألماني في مكة المكرمة، لدعم الرعاية الصحية للمقيمين والزوار في المدينة المقدسة.



٢٠٢٢

افتتاح عيادات السعودي الألماني في حي الجامعة (جدة)، لتعزيز خدمات الرعاية التخصصية والتدخلات الجراحية المتقدمة في المنطقة الغربية.



٢٠٢٢

افتتاح مراكز السعودي الألماني التخصصية في أربابها، لزيادة التوسع في المنطقة الجنوبية من المملكة العربية السعودية.



٢٠٢٤

حققت السعودي الألماني الصحية أكبر عدد من المستشفيات الحاصلة على أعلى تصنيف في المنطقة حسب قائمة نيوزويك لأفضل مستشفيات العالم لعام ٢٠٢٤.



٢٠٢٤

انتهاء طرح صكوك موقومة بالريال السعودي بقيمة إجمالية بلغت مليار ريال، في إصدار عام هو الأول من نوعه في قطاع الرعاية الصحية بالمملكة.



٢٠٢٤

أصبحت السعودي الألماني الصحية أول مؤسسة خارج الولايات المتحدة تجمع بين اعتمادين عالميين في التميز التمريضي، بعد انضمامها إلى جمعية سيجما الدولية للتمريض قسم ألفا جاما دلتا، وحصول مركز التميز للتعليم التمريضي المستمر على جائزة التميز من مركز اعتماد المرضين الأمريكيين المرموقة.



٢٠٢٣

افتتاح عيادات السعودي الألماني في دبي في القرية الجنوبية ومدينة دبي الرياضية، وتعزيز خدمات العيادات الخارجية في الإمارات.



٢٠٢٣

افتتاح المستشفى السعودي والإسكندرية، وتعزيز وجودنا في مصر.



٢٠٢٣

افتتاح البرج الطبي في المستشفى السعودي الألماني في الرياض، كمركز رئيسي متعدد التخصصات.



٢٠٢٣

افتتاح المستشفى السعودي الألماني للنساء والأطفال في دبي، للتركيز على خدمات الأسرة.



٢٠٢٣

افتتاح المستشفى السعودي الألماني في جدة، لتقديم رعاية جراحية متخصصة.



٢٠٢٣

إنمام برنامج التحول لخمس سنوات بقيادة مكارم صبحي البترجي، محققة خلاله نمواً استثنائياً غير مسبوق في تاريخها.



٢٠٢٥

حافظت السعودي الألماني الصحية على تصنيفها ضمن "أفضل مستشفيات العالم" حسب مجلة نيوزويك، واستمرت في تحقيق أعلى عدد من التصنيفات في المنطقة.



٢٠٢٥

اعتماد أكثر من ٣٠ مركز للتميز من قبل المجلس الأسترالي الطبي لمعايير الرعاية الصحية العالمية، تأكيداً على التزامها بالتطور السريري والابتكار الطبي.



٢٠٢٥

افتتحت السعودي الألماني الصحية مستشفى الصباح، أول مستشفى شامل ومتخصص في الصحة النفسية وعلاج الإدمان وإعادة التأهيل في المملكة العربية السعودية.



٢٠٢٥

انضمت السعودي الألماني الصحية إلى نخبة ٧١٪ من مستشفيات العالم الحاصلة على اعتماد Magnet، حيث حصلت ثلاثة من مستشفياتها على هذا التقدير المرموق. المستشفى السعودي الألماني في عسير، وهو أول مستشفى يحصل على اعتماد Magnet في المنطقة الجنوبية والمستشفى السعودي الألماني في الرياض، هو المستشفى الخاص الأول والوحيد في منطقة الرياض الذي يتال اعتماد Magnet، والمستشفى السعودي الألماني في جدة، بكونه أول مستشفى خارج الولايات المتحدة يحصل على اعتماد Magnet مع مرتبة التميز.



٢٠٢٥

أصبحت السعودي الألماني الصحية أكبر مجموعة رعاية صحية خاصة في مجلس التعاون لدول الخليج العربية منضمة لشبكة Mayo Clinic للرعاية الصحية.



٢٠٢٥

في خطوة تاريخية نُقِّدنا من رؤيتنا لعام ٢٠٣٠ في أن تكون الرواد في تقديم رعاية صحية بمعايير عالمية متميزة وأول مزود خاص للرعاية الصحية بهذا المستوى في المملكة العربية السعودية والعالم العربي.



٢٠٢٥

السعودي الألماني الصحية
Saudi German Health
نعاكم كأهاليها Caring like family

صورة عن الامتداد المتكامل للسعودي الألماني الصحية، شاملاً مستشفياتها وعياداتها، بما في ذلك المرافق المُدارة من قبل شركة الشرق الأوسط للرعاية الصحية.



٢ - قطاع الرعاية الصحية

١.٢ - نبذة عن قطاع الرعاية الصحية ٢٨

١.٢ - نبذة عن قطاع الرعاية الصحية

التوقعات الاقتصادية الكلية

أعلنت المملكة العربية السعودية عن ميزانيتها العامة للعام المالي ٢٠٢٦ بإجمالي إنفاق يُقدَّر بنحو ١,٣١٣ مليار ريال سعودي (ما يعادل حوالي ٣٤٩ مليار دولار أمريكي)، في إطار استمرار دعم برامج التنمية الاقتصادية وتحقيق مستهدفات رؤية المملكة ٢٠٣٠.

النظرة الاقتصادية وأداء قطاع الرعاية الصحية في المملكة

واصل اقتصاد المملكة العربية السعودية خلال عام ٢٠٢٦ مسار النمو مدعومًا باستمرار تنفيذ برامج رؤية المملكة ٢٠٣٠ الهادفة إلى تنويع الاقتصاد وتعزيز الاستدامة المالية. وقد أقرت المملكة ميزانيتها العامة للعام المالي ٢٠٢٦ بإجمالي مصروفات تُقدَّر بنحو ١,٣١٢.٨ مليار ريال سعودي، مقابل إيرادات متوقعة تبلغ حوالي ١,١٤٧.٤ مليار ريال سعودي، بعجز مالي متوقع يُقدَّر بنحو ١٦٥.٤ مليار ريال سعودي، مقارنة بعجز متوقع يبلغ نحو ٢٤٥ مليار ريال سعودي لعام ٢٠٢٥ بما يعكس استمرار تبني سياسة مالية داعمة للنمو والتنمية الاقتصادية.

وفي هذا الإطار، واصل قطاع الرعاية الصحية في المملكة تحقيق نمو متسارع مدفوعًا ببرامج التحول الصحي وزيادة مشاركة القطاع الخاص في تقديم الخدمات الطبية، إلى جانب التوسع في التغطية التأمينية وتطوير البنية التحتية الصحية والتحول الرقمي للخدمات الصحية. ومن المتوقع استمرار نمو القطاع مدعومًا بالطلب المتزايد على خدمات الرعاية الصحية وتحسين جودة الخدمات، بما يعزز فرص التوسع والاستثمار لمقدمي خدمات الرعاية الصحية في المملكة.

الدين العام

وفقًا لبيانات ميزانية المملكة العربية السعودية للعام المالي ٢٠٢٦، من المتوقع أن يصل حجم الدين العام إلى ١,٦٢٢ مليار ريال سعودي، مقارنةً بنحو ١,٤٥٧ مليار ريال سعودي في نهاية عام ٢٠٢٥. ويأتي ذلك في إطار سياسة الاقتراض الحكومي لدعم تمويل العجز والإنفاق على المشاريع الاستراتيجية، بما في ذلك مشاريع البنية التحتية، مع الحرص على الحفاظ على استدامة الدين العام.

توزيع الإنفاق حسب القطاعات



الرعاية الصحية في المملكة العربية السعودية

يشهد قطاع الرعاية الصحية في المملكة نموًا مستمرًا مدعومًا بسياسات حكومية طموحة ضمن رؤية المملكة ٢٠٣٠ وبرامج التحول الوطني، بهدف توسيع نطاق الخدمات وتحسين جودتها وكفاءتها. وتعكس البيانات الرسمية للهيئة العامة للإحصاء مستويات عالية من التغطية الصحية، حيث يمتلك جميع المواطنين السعوديين تغطية لتفقات الرعاية الصحية الأساسية، بينما تصل نسبة التغطية لكافة السكان إلى نحو ٩٥.٩٪، مما يؤكد قدرة القطاع على تلبية الاحتياجات الحالية والمتنامية للسكان. ويأتي هذا النمو في سياق التركيبة السكانية التي تشهد نسبة كبيرة من الشباب، وهو ما يرفع الطلب على خدمات الرعاية الوقائية والتخصصية، في ظل استمرار النمو السكاني الذي يعد عاملاً رئيسيًا في زيادة احتياجات الرعاية الصحية المستقبلية.

تشير البيانات الرسمية إلى أن المملكة تضم أكثر من ٥١٦ مستشفى وأكثر من ٥٧٧٩ مركزًا للرعاية الصحية الأولية، مع ١٢٩,٧٧٢ طبيبًا و٢٤٣,٣٣٦ ممرضة، بمعدل ٣٦.٨ طبيبًا و٢٣.٤ سريرًا لكل ١٠,٠٠٠ نسمة، مما يعكس قدرة القطاع على تقديم خدمات طبية شاملة ومتخصصة. وفي الوقت نفسه، تولي السلطات الصحية اهتمامًا خاصًا بتطوير الكادر الطبي، وتعزيز التحول الرقمي والخدمات الصحية الذكية، وتوسيع الشراكات مع القطاع الخاص، لضمان استدامة تقديم الخدمات بكفاءة عالية، بما في ذلك الرعاية المتخصصة والجراحة المجهزية. وتُظهر التقديرات الرسمية أن التغيرات الديموغرافية، بما في ذلك زيادة عدد السكان الذين تتراوح أعمارهم بين ٤٠ و٥٩ عامًا والنمو المتوقع للفئة العمرية فوق ٦٠ عامًا، ستدعم استمرار نمو القطاع الصحي وتوسيع نطاق خدماته في المستقبل.

(المصدر: ميزانية المملكة العربية السعودية)

تعزيز التوطين والسعودة في رأس المال البشري

في ضوء السياسات الوطنية لتعزيز مشاركة المواطنين السعوديين في سوق العمل الخاص، تواصل المملكة العربية السعودية تطبيق وتطوير نظام التوطين (المعروف أيضًا ببرنامج نطاقات) الذي تشرف عليه وزارة الموارد البشرية والتنمية الاجتماعية. يهدف هذا النظام إلى زيادة فرص العمل للمواطنين وتقليل الاعتماد على العمالة الأجنبية، عبر تحديد نسب إلزامية لتوظيف السعوديين تختلف باختلاف القطاعات، المهن، وحجم المنشآت، وفق متطلبات مرنة لضمان الانتقال المستدام لسوق العمل الوطني، بما يتماشى مع مستهدفات رؤية المملكة ٢٠٣٠.

في عام ٢٠٢٦، شملت التحديثات تنظيمات جديدة في نسب التوطين، بما يعزز دمج الكفاءات الوطنية في الوظائف المهنية والتقنية والاستراتيجية، مع ارتباط الامتثال بالنظام بتسهيلات وإصدار التصاريح وتأشيرات العمل وضوابط تشغيل العمالة الأجنبية، كما تم توسيع نطاق التوطين ليشمل عددًا من المهن الأساسية في قطاعات متعددة وفق نسب مهنية وتخصصية معلنة من الجهات المختصة.

وتؤكد الشركة التزامها الكامل بتعزيز نسب التوطين باعتبارها ركيزة أساسية في استراتيجيتها لرأس المال البشري، دعمًا لمستهدفات رؤية المملكة ٢٠٣٠. حتى تاريخ ٢٠٢٦/١٢/٣١، تعكس نسب التوطين المحققة نهجًا متوازنًا يجمع بين الامتثال التنظيمي واستدامة الأعمال والمحافظة على جودة الخدمات، ويواصل قسم الموارد البشرية تنفيذ مبادرات إحلال واستقطاب وتطوير الكفاءات الوطنية، بما يعزز الاستدامة المؤسسية، ويبني قاعدة قيادية وطنية قادرة على دعم النمو وتحقيق الأهداف الاستراتيجية للشركة.

وضع الشركة حسب نظام نطاقات في ٢٠٢٥/١٢/٣١ م

التشاطر	القطاع	نسبة المواطنين	الفئة
مستشفيات	الرعاية الصحية	٣٥%	أخضر وسط



٣ - الاستراتيجية والخطط المستقبلية

- ٣٢ - ١.٣ مشاريع التوسع الاستراتيجي والنمو المستقبلي
- ٣٢ - ٢.٣ المشاريع الجديدة
- ٣٣ - ٣.٣ برنامج تحسين الجودة
- ٣٥ - ٤.٣ التوسع ورأس المال الاستثماري (CAPEX)

١.٣ - مشاريع التوسع الاستراتيجي والنمو المستقبلي

تواصل المجموعة تنفيذ خططها التوسعية ضمن رؤيتها الاستراتيجية الرامية إلى تعزيز مكانتها كأحد أبرز مقدمي خدمات الرعاية الصحية في المملكة العربية السعودية، وذلك من خلال تنمية وتطوير شبكة مستشفياتها وعياداتها الشاملة لتعمل كمراكز إحالة متقدمة تدعم التكامل في تقديم الخدمات الطبية. كما تركز المجموعة على رفع الطاقة الاستيعابية للمرافق القائمة وتحديث بنيتها التشغيلية بما يسهم في تحسين جودة الخدمات الصحية وتعزيز تجربة المرضى، إلى جانب دعم فرص النمو المستقبلي وزيادة الكفاءة التشغيلية.

استجابةً للنمو المتسارع في الطلب على خدمات الرعاية الصحية، اعتمدت المجموعة مشروع توسعة المستشفى السعودي الألماني - جدة عبر إنشاء برج طبي حديث على المساحة المتاحة ضمن موقع المستشفى، يتضمن إضافة ٢٠٧ سريرًا و١٤ عيادة طبية جديدة، بما يعزز القدرة التشغيلية للمستشفى ويرفع من جاهزيته لاستيعاب التوسع المتوقع في أعداد المراجعين.

وقد تم بتاريخ ٢٠٢٢/٧/٠٦ توقيع عقد تنفيذ المشروع مع شركة إنشاء المستشفيات الدولية (طرف ذو علاقة)، وذلك بعد استكمال إجراءات الطرح والمنافسة والتقييم التجاري وفق السياسات المعتمدة، بقيمة إجمالية بلغت ٣٩٩ مليون ريال سعودي. ومن المتوقع الانتهاء من أعمال المشروع خلال النصف الأول من عام ٢٠٢٦، على أن يتم تمويله جزئيًا من خلال قروض بنكية وتمويل ذاتي من المجموعة.

ويمثل هذا المشروع خطوة استراتيجية نحو دعم النمو المستدام للمجموعة وتعزيز قدرتها على تقديم خدمات طبية متخصصة ذات قيمة مضافة، بما ينعكس إيجابًا على الأداء التشغيلي والنتائج المالية خلال المراحل التشغيلية اللاحقة.

٢.٣ - المشاريع الجديدة

مشروع افتتاح مجمع عيادات خارجية بمدينة الرياض: في إطار استراتيجية التوسع في تقديم خدمات الرعاية الصحية وتعزيز حضور المجموعة في الأسواق الرئيسية داخل المملكة العربية السعودية، وافق مجلس الإدارة بتاريخ ٣ مارس ٢٠٢٥م الموافق ٣ رمضان ١٤٤٦هـ على افتتاح مجمع عيادات خارجية في حي التعاون بمدينة الرياض

ويأتي هذا المشروع ضمن خطط التوسع في خدمات العيادات الخارجية وتوفير خدمات طبية متكاملة تلبى احتياجات سكان المنطقة، بالإضافة إلى دعم التكامل التشغيلي بين منشآت المجموعة حيث سيتم تحويل الحالات التي تتطلب التنويم إلى مستشفى السعودي الألماني بمدينة الرياض بما يعزز الاستفادة من الطاقة التشغيلية للمستشفى، وقد بلغت التكلفة التقديرية للمشروع نحو ٢٢ مليون ريال سعودي والتي تشمل تكاليف التجهيزات والمعدات والأثاث الطبي، وتم تمويل المشروع من التدفقات النقدية الداخلية للمجموعة.

وخلال عام ٢٠٢٦م، حصل المجمع على الترخيص النهائي من وزارة الصحة لمزاولة النشاط الطبي بسعة (١٦) عيادة تغطي مجموعة من التخصصات الطبية المختلفة، وبدأ التشغيل الفعلي للمجمع اعتبارًا من يوم الاثنين ٢ مارس ٢٠٢٦م الموافق ١٣ رمضان ١٤٤٧هـ. وتعمل المجموعة على استقبال المراجعين وفق خططها التشغيلية، بما يدعم خطط التوسع التشغيلي ويعزز نطاق خدماتها الصحية. ومن المتوقع أن ينعكس الأثر المالي للمشروع على نتائج المجموعة ابتداءً من الربع الأول من عام ٢٠٢٦م، مع توقع تحقيق أثر إيجابي تدريجي على الأداء المالي للشركة مع استقرار العمليات التشغيلية للمجمع.

٣.٣ - برنامج تحسين الجودة

تلتزم السعودي الألماني الصحية بتقديم رعاية صحية عالية الجودة وفق أعلى المعايير الطبية، وفي هذا الإطار، حصلت جميع مستشفياتنا على اعتماد اللجنة الدولية المشتركة (JCI)، إحدى أبرز الجهات العالمية لاعتماد المستشفيات، كما نالت جميع مستشفيات ومراكز الرعاية الصحية الخارجية التابعة للمجموعة اعتماد المركز السعودي لاعتماد المنشآت الصحية، الجهة الوطنية المسؤولة عن اعتماد المنشآت الصحية في المملكة العربية السعودية.

وتعتمد هذه المنشآت على دمج المعايير الطبية الوطنية والدولية ضمن منظومة حوكمة الرعاية الصحية لديها، مع الاستمرار في تطوير منظومة الجودة بما يتجاوز متطلبات الاعتماد، ولا سيما في مجالات رعاية المرضى وسلامتهم، ويؤكد مجلس الإدارة أن المجموعة وشركاتها التابعة حاصلة على جميع التراخيص والموافقات اللازمة لمزاولة أعمالها.

تُعد منشآت السعودي الألماني الصحية منارات للتميّز، حيث نفخر بحصولنا على اعتمادات مرموقة من أبرز الجهات الوطنية والدولية، ما يعكس التزامنا بتقديم رعاية صحية عالمية المستوى، وبما في ذلك حصلت منشآتنا على اعتماد المركز السعودي لاعتماد المنشآت الصحية، الجهة الوطنية المعنية بضمان الالتزام بمعايير جودة وسلامة الرعاية الصحية في المملكة العربية السعودية.

كما حصل المستشفى السعودي الألماني في جدة على اعتماد اللجنة الدولية المشتركة، إحدى أبرز الجهات العالمية لاعتماد المستشفيات، في تأكيدٍ على التزامنا بتطبيق أفضل الممارسات والمعايير العالمية في تقديم الرعاية الصحية.

على مستوى الخدمات التخصصية، يعكس اعتماد الكلية الأمريكية لعلم الأمراض التميّز في خدمات المختبرات، بينما يضمن اعتماد الجمعية الأمريكية لبنوك الدم الالتزام بأعلى المعايير في خدمات بنوك الدم ونقل الدم، كما تحظى السعودي الألماني الصحية باعتراف الهيئة السعودية للتخصصات الصحية تقديرًا لالتزامها بالتعليم الطبي والتطوير المهني.

ويؤكد اعتماد جمعية نظم إدارة المعلومات الصحية والرعاية الصحية ريادة المجموعة في التحول الرقمي في قطاع الرعاية الصحية، كما حصلت منشآتنا على اعتماد المجلس الأسترالي لمعايير الرعاية الصحية الدولية، تأكيداً لالتزامنا المستمر بتعزيز الجودة وتحسين الأداء.

في مجال التمريض، حققت السعودي الألماني الصحية إنجازاً عالمياً بحصول المستشفى السعودي الألماني بجدة على اعتماد (Magnet) مع مرتبة التميّز، ليصبح المستشفى الأول والوحيد خارج الولايات المتحدة الذي يحصل على هذا الاعتماد وهو أعلى شهادة عالمية تُمنح بناءً على معايير دقيقة في الأداء التمريضي ونتائج رعاية المرضى من مركز اعتماد الممرضين الأمريكيين المرموق، كما حصل المستشفى السعودي الألماني عسير على اعتماد Magnet ليكون أول مستشفى في المنطقة الجنوبية ينال هذا الاعتماد، بينما أصبح المستشفى السعودي الألماني بالرياض أول مستشفى خاص في منطقة الرياض يحصل على هذا الاعتماد. إضافةً إلى ذلك، حصلت المجموعة على اعتماد مركز التميّز في التمريض وبرنامج اعتماد انتقال الممرضين إلى الممارسة، بما يعكس ريادتها في تعليم التمريض وتطوير الكوادر التمريضية.

كما حصلت المجموعة على اعتماد مركز مراجعة الجراحات، تقديرًا لتميّزها في جودة الرعاية الجراحية ونتائج المرضى، ويُعزّز التزامنا بتطبيق الرعاية الصحية القائمة على القيمة الاعتراف الذي حصلنا عليه من الاتحاد الدولي لقياس النتائج الصحية، بما يضمن تركيزنا على تقديم رعاية صحية عالية القيمة وقابلة للقياس لمرضانا، لا سيما لمرضى السكري.

كما حظيت السعودي الألماني الصحية بتقدير من جهات وطنية ودولية مرموقة تمنح جوائز التميّز، فقد حصل المستشفى السعودي الألماني في مكة المكرمة والرياض على تصنيف خمس نجوم ضمن تصنيف المستشفيات العالمي الصادر عن مجلة Newsweek، إضافةً إلى ذلك، حصل المستشفى السعودي الألماني بجدة على جائزة الملك عبدالعزيز للجودة (المستوى البرونزي)، فيما نال المستشفى السعودي الألماني بحائل جائزة الأمير جلوي للتميّز في الرعاية الصحية.

تعكس هذه الاعتمادات وتجديدها التزام السعودي الألماني الصحية بالجودة وسلامة المرضى، كما تعرّز مكانة المجموعة كمزود رائد للرعاية الصحية في الشرق الأوسط وشمال أفريقيا، من خلال تقديم خدمات طبية متقدمة ورعاية إنسانية تضع المريض في المقام الأول.

كما حققت مجموعة السعودي الألماني الصحية خلال عام ٢٠٢٥ عدداً من الاعتمادات الجديدة وإعادة الاعتماد لعدة برامج، وفيما يلي ملخص لأحدث هذه الاعتمادات:

جهة الاعتماد	عدد المشافي	جدة	عسير	المدنورة	الرياض	حائل	الدمام	مكة المكرمة	جدة - حي الجامعة	عيادات بيثري	عيادات أبها
الجمعية الأمريكية لتطوير بنوك الدم والعلاجات الحيوية (AABB)	٧	✓	✓	✓	✓	✓	✓	✓	-	-	-
الكلية الأمريكية لعلم الأمراض (CAP)	٨	✓	✓	✓	✓	✓	✓	✓	-	-	-
جمعية نظم إدارة المعلومات الصحية والرعاية الصحية (HIMSS)	٧	✓	✓	✓	✓	✓	✓	✓	-	-	-
المركز السعودي لاعتماد المنشآت الصحية (CBAHI)	٨	✓	✓	✓	✓	✓	✓	✓	-	-	-
اللجنة الدولية المشتركة لاعتماد المستشفيات (JCI)	٥	✓	✓	✓	✓	✓	✓	✓	-	-	-
مجلس الضمان الصحي (CHI)	٨	✓	✓	✓	✓	✓	✓	✓	✓	✓	✓
اعتماد مراكز الرعاية الصحية الخارجية من المركز السعودي لاعتماد المنشآت الصحية (CBAHI Ambulatory)	٤	-	-	-	-	-	-	-	✓	✓	✓
اعتماد المستشفيات وخدمات الرعاية المرضية من المجلس الأسترالي الدولي لمعايير الرعاية الصحية (ACSHI Hospital/PCS: The Australian Council on Healthcare Standards (ACHS)	٢	-	-	-	-	-	-	✓	-	-	-
اعتماد اللجنة الدولية المشتركة لبرامج السكتات الدماغية (JCI Stroke)	٣	✓	✓	✓	✓	✓	✓	✓	-	-	-
اعتماد مؤسسي من الهيئة السعودية للتخصصات الصحية (SCFHS Institutional)	٧	✓	✓	✓	✓	✓	✓	✓	-	-	-
اعتماد البرامج من الهيئة السعودية للتخصصات الصحية (SCFHS for Program)	٥٢	✓	✓	✓	✓	✓	✓	✓	-	-	-
مركز تميز في الجراحات (SRC Centre of Excellence)	٣	-	-	-	-	-	✓	✓	✓	✓	✓
مركز تميز في الرعاية الصحية (ACSHI Center of Excellence)	٣٣	✓	✓	✓	✓	✓	✓	✓	-	-	-
اعتماد المجلس الأسترالي الدولي لمعايير الرعاية الصحية (ACSHI Ambulatory)	٢	-	-	-	-	-	-	-	✓	✓	✓
اعتماد الرعاية المرتكزة على المريض (Planetree)	١	-	-	-	-	-	✓	-	-	-	-

جهة الاعتماد	عدد المشافي	جدة	عسير	المدنورة	الرياض	حائل	الدمام	مكة المكرمة	جدة - حي الجامعة	عيادات بيثري	عيادات أبها
اعتماد جودة الرعاية الصحية الدولية (TEMOS)	١	-	-	-	-	-	-	✓	-	-	-
الاتحاد الدولي لقياس النتائج الصحية (ICHOM)	٣	✓	✓	-	✓	-	-	-	-	-	-
برنامج التميز التمريضي (ماغنت) - المركز الأمريكي لاعتماد الممرضين (MAGNET)	٣	✓	✓	-	✓	-	-	-	-	-	-
برنامج زراعة الكلى (Renal Transplant)	١	-	-	-	✓	-	-	-	-	-	-
اعتماد الهيئة العامة للغذاء والدواء (SFDA)	٢	-	✓	-	✓	-	-	-	-	-	-
برامج الأكاديمية الصحية (SHA Training/ Program)	١٦	✓	✓	-	✓	-	✓	✓	-	-	-
اعتماد برامج الإنعاش القلبي الرئوي (AHA)	٧	✓	✓	✓	✓	✓	✓	✓	✓	✓	✓
مركز التميز في التمريض (ANCC CoE)	١٠	✓	✓	✓	✓	✓	✓	✓	✓	✓	✓
برنامج انتقال الممرضين إلى الممارسة (ANCC PTAP)	٩	✓	✓	✓	✓	✓	✓	-	✓	✓	✓
اعتماد وزارة الصحة للمنشآت الصديقة لكبار السن (MOH Age Friendly)	١	-	✓	-	-	-	-	-	-	-	-

٤.٣ - التوسع ورأس المال الاستثماري (CAPEX)

المستشفى السعودي الألماني في جدة

٣٩٩ مليون ريال سعودي	١٤ عيادة	٢٠٧ سرير
----------------------	----------	----------

موعد بدء التشغيل: متوقع خلال النصف الأول من عام ٢٠٢٧ (عقب استكمال أعمال التوسعة وتجديد البرج الطبي)

مجمع العيادات الخارجية في حي التعاون، الرياض

٢٢ مليون ريال سعودي	١٦ عيادة
---------------------	----------

موعد بدء التشغيل: ٢٠ مارس ٢٠٢٦ الموافق ١٣ رمضان ١٤٤٧هـ



٤ - الحوكمة

٣٨	١.٤ - حوكمة المجموعة
٤٠	٢.٤ - إعلانات تداول
٤١	٣.٤ - فعالية وكفاءة الرقابة الداخلية: نتائج المراجعة السنوية

١.٤ - حوكمة المجموعة

الحوكمة والالتزام

يؤكد مجلس الإدارة التزامه الراسخ بتطبيق أعلى معايير الحوكمة المؤسسية باعتبارها ركيزة أساسية لثقافة و قيم مؤسستنا لتعزيز المساءلة، وتحقيق القيمة المستدامة على المدى الطويل. ويستند هذا الالتزام إلى القيم الجوهرية للشركة، التي توجه آليات اتخاذ القرار، وترسخ ثقافة العمل المؤسسي، وتحدد مسؤولياتنا تجاه المرضى والمساهمين والموظفين والجهات التنظيمية والمجتمع الذي نخدمه.

وبأتي هذا الالتزام متسقاً مع مستهدفات رؤية المملكة العربية السعودية ٢٠٣٠، والتي تؤكد على مبادئ الشفافية، والمساءلة المؤسسية، والارتقاء بالأطر التنظيمية، وتعزيز الاستدامة . وتواصل الشركة تطوير وتعزيز إطار الحوكمة لديها بما يتماشى مع المتطلبات التنظيمية المتجددة وأفضل الممارسات المحلية والدولية.

تطوير إطار الحوكمة

شهد عام ٢٠٢٥ انتقال الشركة من مرحلة تأسيس إطار الحوكمة والالتزام إلى مرحلة التفعيل التشغيلي والتطوير المؤسسي. وقد باشر قطاع الالتزام والحوكمة المؤسسية أعماله بإشراف مباشر ومستقل من لجنة المراجعة ومجلس الإدارة، بما يعزز استقلالية الرقابة ومبادئ الحوكمة الرشيدة.

كما أشرف مجلس الإدارة على مراجعة واعتماد السياسات والإجراءات الرئيسية المتعلقة بالالتزام والحوكمة المؤسسية، بما يضمن ترسيخ المساءلة، وتوضيح الصلاحيات، وتعزيز انضباط عمليات اتخاذ القرار على مستوى المجموعة.

وقد أسهمت هذه الجهود في تعزيز البنية المؤسسية للحوكمة، وترسيخ آليات المساءلة، ورفع كفاءة منظومة الرقابة والإشراف داخل الشركة.

الرقابة على الالتزام بالمتطلبات الرقابية

واصل مجلس الإدارة دوره الإشرافي و الرقابي الفاعل في متابعة مدى التزام الشركة بلائحة حوكمة الشركات الصادرة عن هيئة السوق المالية، وكذلك سائر الأنظمة والتعليمات ذات الصلة، بما يضمن الامتثال للالتزامات الرقابية ومتطلبات الإفصاح.

ترسيخ آليات الرقابة المؤسسية

من أبرز ما تحقق خلال عام ٢٠٢٥ اعتماد وتضمين نموذج خطوط الأعمال الثلاثة (Three Lines Model) ضمن إطار الحوكمة والسياسات المعتمد لدى الشركة، بما يعزز الفصل بين المسؤوليات، ويوضح أدوار الإدارة التنفيذية ووظائف الرقابة، ويدعم فعالية أنشطة القطاعات الرقابية.

كما تم تنفيذ تقييم شامل لمخاطر الالتزام على مستوى المجموعة، شمل الجوانب القانونية والتنظيمية والمالية والتشغيلية والأخلاقية، وأسفر عن تكوين رؤية متكاملة لمستوى التعرض للمخاطر، وتطوير خطط متابعة قائمة على منهجية قائمة على المخاطر.

وتم كذلك بتفعيل وظيفة الرقابة على الالتزام وفق منهجية معتمدة وآلية تقارير واضحة إلى لجنة المراجعة، بما يعزز استقلالية الرقابة ويرسخ الانضباط المؤسسي.

ثقافة الحوكمة وبناء القدرات

إيماناً بأن الحوكمة الفعالة لا تقتصر على الهياكل التنظيمية بل تمتد إلى الثقافة المؤسسية، واصلت الشركة خلال عام ٢٠٢٥ الاستثمار في برامج التوعية وبناء القدرات في مجالات الحوكمة والالتزام، من خلال تنفيذ برامج تدريبية موجهة للإدارة التنفيذية والقطاعات التشغيلية، إلى جانب مبادرات توعوية تعزز السلوك المهني والالتزام .

وقد ساهمت هذه المبادرات في ترسيخ ثقافة قائمة على الشفافية، والمساءلة، والسلوك المسؤول على مستوى المجموعة.

التزام مجلس الإدارة

يدرك مجلس الإدارة أن الحوكمة المؤسسية عملية مستمرة ومتطورة تتطلب إشراقاً أستباقياً، ومواءمة تنظيمية دائمة، وقيادة أخلاقية مسؤولة.

ويمثل ما تحقق خلال عام ٢٠٢٥ خطوة نوعية في تعزيز نضج بيئة الحوكمة لدى الشركة. ويؤكد مجلس الإدارة التزامه بمواصلة تطوير هياكل الحوكمة بالمؤسسة بما يتماشى مع الأنظمة واللوائح المعمول بها، وأفضل الممارسات الدولية، ومستهدفات رؤية المملكة ٢٠٣٠، بما يضمن استمرار الشركة في العمل وفق أعلى درجات الشفافية والانضباط و الاستدامة المؤسسية.

وفي إطار متطلبات الإفصاح بالتقرير السنوي لمجلس الإدارة في شأن مدى التزامنا بمتطلبات الشركات المدرجة بالسوق المالية وإيضاح تلك القواعد التي لم يتم تطبيقها وأسباب ذلك، نستعرض بالبيان التالي متطلبات نظام حوكمة الشركات المدرجة والتي لم يتم تطبيقها بشكل كامل حتى تاريخه:

المادة	المتطلب الرقابي	أسباب عدم التطبيق
مادة ٣٩	تقييم أداء مجلس الإدارة	مادة استرشادية تم اعداد و اعتماد إجراءات للتقييم الذاتي لمجلس الإدارة و لجانه وفقاً و المادة ٣٩ ، و كذلك استرشادا بمهام و مسؤوليات اعضاء المجلس وفقاً لإحكام بنود لائحة الحوكمة الصادرة عن هيئة سوق المال ، و سيتم تنفيذ التقييم الأول للمجلس و لجانه وفقاً و الإجراءات خلال الربع الأول من عام ٢٠٢٦ و ذلك عن أعمال المجلس و لجانه لعام ٢٠٢٥.
مادة ٦٨	تشكيل لجنة المخاطر	على الرغم من أن هذه المادة استرشادية، إلا أن لجنة المراجعة تشرف حالياً على العديد من الموضوعات المتعلقة بمخاطر الشركة من خلال تقارير قطاع المراجعة الداخلية بالإضافة إلى تقارير الحوكمة والالتزام، كما تجدر الإشارة إلى مؤسستنا بصدد إنشاء قطاع لإدارة المخاطر لتحديد، تقييم وإدارة المخاطر الكلية للمؤسسة ومن ثم إنشاء لجنة المخاطر.
مادة ٦٩	تشكيل لجنة المخاطر	مادة استرشادية، سوف يتم تطبيق المادة عند تشكيل لجنة المخاطر أو بدمج مسئوليات اللجنة إلى لجنة المراجعة.
مادة ٧١	إنشاء قطاع إدارة المخاطر	تلتزم المجموعة بمتطلبات هيئة سوق المال بوجود قطاع للمراجعة الداخلية يعمل على تحديد و تقييم مستوى مخاطر المجموعة بشكل مستقل ، و ايماناً بأهمية دور الحوكمة المؤسسية لتحسين بيئة الاعمال من خلال دعم البيئة الرقابية بالمؤسسة عملت مجموعتنا على تعزيز بيئة الحوكمة والرقابة الداخلية من خلال إنشاء قطاع الحوكمة و الالتزام لإدارة المخاطر ذات الصلة و في نفس الأطار تقوم المجموعة حالياً بإضافة قطاع جديد لإدارة المخاطر الكلية للمؤسسة و البحث عن الكفاءات التي يمكنها إدارة هذا الدور الرئيسي وفقاً لأفضل المعايير المحلية و الدولية.
مادة ٨٢	تحفيز العاملين	مادة استرشادية، تقوم لجنة الترشيحات والمكافآت بالمجموعة وبشكل مستمر بإجراء التقييمات والتحسينات اللازمة في شأن حوافز ومكافآت العاملين بالمجموعة بما يتوافق مع استراتيجية الشركة للاحتفاظ واستقطاب اعلى الكفاءات المهنية وبما يتناسب ومستويات الحوافز والمكافآت بالسوق، علاوة على ذلك، تعقد المجموعة العديد من المبادرات والمنتديات والقنوات للموظفين للمشاركة وتقديم آرائهم بشكل فاعل وإيجابي.
مادة ٨٥	مبادرات العمل الاجتماعي	مادة استرشادية، إلا أن القيم الأساسية لمجموعتنا تعمل بالفعل على ربط أداء موظفينا وشركتنا بالمبادرات الاجتماعية.
المادة ٩٥	إنشاء لجنة الحوكمة	مادة استرشادية، تقوم لجنة المراجعة بالإشراف على التنفيذ والالتزام بلوائح الحوكمة وخاصة بعد إنشاء قطاع الالتزام والحوكمة وتقرير القطاع المذكور إلى لجنة المراجعة.

بيان بقيمة المدفوعات النظامية المسددة والمستحقة لسداد أي زكاة، أو ضرائب أو رسوم أو أي مستحقات أخرى ولم تسدد حتى نهاية الفترة المالية السنوية، مع وصف موجز لها وبيان أسبابها

البيان	٢٠٢٥م		بيان الأسباب
	المسدد	المستحق حتى نهاية الفترة المالية السنوية ولم تسدد	
الزكاة	٢١,٢٠٢,٩٥٣	١٦,٠٢٧,٧٣٠	قيمة الزكاة المستحقة عن العام ٢٠٢٥ م، يتم سدادها قبل ٢٠٢٦/٤/٣٠م بعد تقديم إقرار الزكاة
ضريبة القيمة المضافة	٣٧٧,٢٥١,٨١١	١٩,٩٩١,٣٦١	ضريبة القيمة المضافة عن توريد الخدمات والتي يتم تقديمها في الإقرارات الشهرية لعام ٢٠٢٥م
ضريبة الاستقطاع	٤٨٦,٩٥٩	٥١,٥٨٣	ضريبة الاستقطاع عن المدفوعات لجهات غير مقيمة نظير تقديم خدمات من جهات أجنبية
المؤسسة العامة للتأمينات الاجتماعية	٦٠,٤٤٨,٣٧٢	-	أقساط التأمينات الشهرية للمؤسسة العامة للتأمينات الشهرية عن العاملين
تكاليف تأشيرات وجوزات	٢,١٠٥,٥١٦	-	تكلفة تأشيرات الموظفين
رسوم مكتب العمل	٥٠,٢٨٣,٥٨٧	-	مدفوعات جهات حكومية
			متطلب نظامي

٢.٤ - إعلانات تداول

إعلانات تداول للمساهمين: أهم التحديثات لعام ٢٠٢٥م

#	التاريخ	نوع البيان	العنوان
١	٢٠٢٥-١٢-٢٢م	بيان للمساهمين	إعلان شركة الشرق الأوسط للرعاية الصحية (السعودي الألماني الصحية) عن تعيين رئيس تنفيذي
٢	٢٠٢٥-١٢-٢٢م	بيان للمساهمين	إعلان شركة الشرق الأوسط للرعاية الصحية (السعودي الألماني الصحية) عن موافقة مجلس الإدارة على تأسيس شركتين تابعتين ذات مسؤولية محدودة
٣	٢٠٢٥-١٢-١٧م	بيان للمساهمين	إعلان شركة الشرق الأوسط للرعاية الصحية (السعودي الألماني الصحية) عن استقالة عضو مجلس إدارة
٤	٢٠٢٥-١١-٢٦م	بيان للمساهمين	إعلان شركة الشرق الأوسط للرعاية الصحية (السعودي الألماني الصحية) عن آخر التطورات المتعلقة بقرار مجلس الإدارة بإعادة شراء الصكوك
٥	٢٠٢٥-١١-٢م	النتائج المالية	اعلان شركة الشرق الأوسط للرعاية الصحية عن النتائج المالية الأولية للفترة المنتهية في ٢٠٢٥-٠٩-٣٠ (تسعة أشهر)
٦	٢٠٢٥-٩-١٥م	بيان للمساهمين	إعلان شركة الشرق الأوسط للرعاية الصحية (السعودي الألماني الصحية) عن آخر التطورات المتعلقة بمستشفى صبحي عبد الجليل بترجي (المملوك لشركة الصبح الجديدة) بحصوله على الترخيص النهائي من وزارة الصحة وبدء التشغيل التجريبي
٧	٢٠٢٥-٨-٠٤م	بيان للمساهمين	إعلان شركة الشرق الأوسط للرعاية الصحية (السعودي الألماني الصحية) عن استقالة عضو مجلس الإدارة ورئيس لجنة الترشيحات والمكافآت وتعيين عضو بديل
٨	٢٠٢٥-٨-٣م	النتائج المالية	إعلان شركة الشرق الأوسط للرعاية الصحية (السعودي الألماني الصحية) عن النتائج المالية الأولية للفترة المنتهية في ٢٠٢٥-٠٦-٣٠ (ستة أشهر)
٩	٢٠٢٥-٧-٠٩م	نتائج اجتماع الجمعية العمومية	إعلان شركة الشرق الأوسط للرعاية الصحية (السعودي الألماني الصحية) عن نتائج اجتماع الجمعية العامة العادية (الاجتماع الأول)
١٠	٢٠٢٥-٧-٠٨م	بيان للمساهمين	إعلان شركة الشرق الأوسط للرعاية الصحية (السعودي الألماني الصحية) عن بدء تشغيل 21 عيادة إضافية ضمن مبنى المستشفى السعودي الألماني بمدينة الدمام
١١	٢٠٢٥-٧-٠٢م	بيان للمساهمين	إعلان شركة الشرق الأوسط للرعاية الصحية (السعودي الألماني الصحية) عن بداية التصويت الإلكتروني على بنود اجتماع الجمعية العامة العادية (الاجتماع الأول) عبر وسائل التقنية الحديثة
١٢	٢٠٢٥-٦-١٦م	بيان للمساهمين	إعلان شركة الشرق الأوسط للرعاية الصحية (السعودي الألماني الصحية) عن آخر تطورات دعوة مجلس إدارة الشركة عن دعوة مساهميتها إلى حضور اجتماع الجمعية العامة العادية (الاجتماع الأول)

١٣	٢٠٢٥-٦-١١م	دعوة إلى اجتماع الجمعية العمومية	يدعو مجلس إدارة شركة الشرق الأوسط للرعاية الصحية (السعودي الألماني الصحية) عن دعوة مساهميتها إلى حضور اجتماع الجمعية العامة العادية (الاجتماع الأول)
١٤	٢٠٢٥-٦-٠٤م	بيان للمساهمين	إعلان شركة الشرق الأوسط للرعاية الصحية (السعودي الألماني الصحية) عن آخر تطورات ترسية عقد مشروع التحول الرقمي لمستشفيات الشركة على شركة أفكار الحلول للاستشارات في مجال الاتصالات وتقنية المعلومات (ميجامايند) (طرف ذو علاقة)
١٥	٢٠٢٥-٦-٠٣م	إعلان تصحيحي	إعلان تصحيحي من شركة الشرق الأوسط للرعاية الصحية (السعودي الألماني الصحية) بشأن عقد التحول الرقمي مع شركة أفكار الحلول للاستشارات في مجال الاتصالات وتقنية المعلومات (ميجامايند)
١٦	٢٠٢٥-٥-٢٠م	بيان للمساهمين	إعلان شركة الشرق الأوسط للرعاية الصحية (السعودي الألماني الصحية) عن ترسية عقد من قبل وزارة الصحة
١٧	٢٠٢٥-٥-٠٧م	النتائج المالية	اعلان شركة الشرق الأوسط للرعاية الصحية عن النتائج المالية الأولية للفترة المنتهية في ٢٠٢٥-٠٣-٣١ (ثلاثة أشهر)
١٨	٢٠٢٥-٣-٢٤م	بيان للمساهمين	إعلان شركة الشرق الأوسط للرعاية الصحية (السعودي الألماني الصحية) عن بيع أرض بقيمة ١٢٢,٠٠٠,٠٠٠ ريال سعودي (غير شاملة ضريبة التصرفات العقارية)
١٩	٢٠٢٥-٣-٠٦م	بيان للمساهمين	إعلان شركة الشرق الأوسط للرعاية الصحية (السعودي الألماني الصحية) عن توصية مجلس الإدارة بتوزيع أرباح نقدية على المساهمين عن السنة المالية المنتهية في ٣١ ديسمبر ٢٠٢٤م
٢٠	٢٠٢٥-٣-٠٣م	بيان للمساهمين	إعلان شركة الشرق الأوسط للرعاية الصحية (السعودي الألماني الصحية) بشأن قرار مجلس الإدارة بإعادة شراء الصكوك
٢١	٢٠٢٥-٣-٠٢م	النتائج المالية	اعلان شركة الشرق الأوسط للرعاية الصحية عن النتائج المالية السنوية المنتهية في ٢٠٢٤-١٢-٣١
٢٢	٢٠٢٥-٢-١٣م	بيان للمساهمين	إعلان شركة الشرق الأوسط للرعاية الصحية (السعودي الألماني الصحية) عن حصولها على الترخيص النهائي من وزارة الصحة لزيادة القدرة الاستيعابية للمستشفى السعودي الألماني بمدينة الدمام إلى ٣٠٠ سرير

٣.٤ - فعالية وكفاءة الرقابة الداخلية: نتائج المراجعة السنوية

قامت لجنة المراجعة في المجموعة بمراجعة وتقييم التقارير الدورية المتعلقة بنظام الرقابة الداخلية، والتي تضمنت تقارير إدارة المراجعة الداخلية ونتائج أعمال المراجعة المنفذة خلال العام، إضافة إلى متابعة مدى الالتزام بالسياسات والإجراءات المعتمدة والأنظمة ذات العلاقة. كما اطلعت اللجنة على ملاحظات المراجعة والإجراءات التصحيحية المتخذة لمعالجتها، وتابعت تنفيذ خطط التحسين عند الحاجة. وبناءً على نتائج تلك المراجعات والتقارير المقدمة للجنة خلال العام، خلصت لجنة المراجعة إلى أن نظام الرقابة الداخلية في المجموعة مصمم ويعمل بدرجة مناسبة وفعّالة، بما يوفر مستوى معقولاً من الاطمئنان حيال كفاية الضوابط والإجراءات المعتمدة وتطبيقها.

- ٤٦ - ١.٥ مجلس الإدارة
- ٥٠ - ٢.٥ أعضاء اللجان (لجنة المراجعة)
- ٥١ - ٣.٥ أعضاء لجنة الترشيحات والمكافآت
- ٥٣ - ٤.٥ الإدارة التنفيذية
- ٥٤ - ٥.٥ أعضاء مجلس الإدارة الذين يشغلون
عضوية مجالس إدارة شركات مساهمة
أخرى (مُدرجة أو غير مُدرجة) لعام ٢٠٢٥
- ٥٦ - ٦.٥ مهام ومسؤوليات لجنة المراجعة
- ٥٨ - ٧.٥ مهام ومسؤوليات لجنة الترشيحات
والمكافآت
- ٦٠ - ٨.٥ سياسة مكافآت أعضاء مجلس
الإدارة والإدارة التنفيذية
- ٦٢ - ٩.٥ مكافآت كبار التنفيذيين عن السنة المالية
- ٦٤ - ١٠.٥ ملكية الأسهم وأدوات الدين لأعضاء مجلس
الإدارة والقيادات العليا في الشركة

٥ - مجلس الإدارة وأعضاء اللجان والإدارة التنفيذية

١.٥ - مجلس الإدارة

يتألف مجلس إدارة الشركة من سبعة أعضاء غير تنفيذيين، من بينهم ثلاثة أعضاء مستقلين، بما يضمن مستوى مناسباً من الاستقلالية في أداء مهام المجلس ودوره الإشرافي على أعمال الشركة وتوجهاتها.

وقد تم انتخاب أعضاء المجلس الحالي خلال اجتماع الجمعية العامة غير العادية المنعقد بتاريخ ١٨ يونيو ٢٠٢٣م الموافق ١٤٤٤/١١/٢٩هـ، وذلك وفقاً لأحكام المادة (١٧) من النظام الأساسي للشركة. وتمتد دورة المجلس لثلاث سنوات، حيث بدأت في ١٧ سبتمبر ٢٠٢٣م، ومن المقرر أن تنتهي في ١٦ سبتمبر ٢٠٢٦م.

تشكيل مجلس الإدارة وتصنيف أعضائه

يُظهر الجدول التالي قائمة أعضاء مجلس الإدارة وحالة عضويتهم لعام ٢٠٢٥

اسم	الصفة	نوع العضوية
صبحي عبد الجليل إبراهيم بترجي	رئيس مجلس الإدارة	غير تنفيذي
مكارم صبحي عبد الجليل بترجي	نائب رئيس مجلس الإدارة	غير تنفيذي
سلطان صبحي عبد الجليل بترجي	عضو مجلس إدارة	غير تنفيذي
عمرو محمد خالد خاشقجي	عضو مجلس إدارة	عضو مستقل
محمد مصطفى محمد عمر بن صديق	عضو مجلس إدارة	عضو مستقل
محمد عبد الرحمن محمد مؤمنة*	عضو مجلس إدارة	عضو مستقل
غازي صالح أحمد حسنين**	عضو مجلس إدارة	عضو مستقل
خالد عبد الجليل إبراهيم بترجي***	عضو مجلس إدارة	غير تنفيذي

* تقدم الأستاذ/ محمد عبد الرحمن محمد مؤمنة باستقالته من عضوية مجلس الإدارة، وتمت موافقة المجلس على الاستقالة بتاريخ ٣ أغسطس ٢٠٢٥م، وعليه انتهت عضويته اعتباراً من ذلك التاريخ.

** تم تعيين الأستاذ/ غازي صالح أحمد حسنين عضوًا مستقلًا في مجلس الإدارة اعتبارًا من ٤ أغسطس ٢٠٢٥م في المركز الشاغر في مجلس الإدارة.

*** تقدم الدكتور/ خالد بترجي باستقالته من عضوية مجلس الإدارة، وقد وافق المجلس على الاستقالة بتاريخ ١١ ديسمبر ٢٠٢٥م.

نبذة عن مهام مجلس الإدارة

- الإشراف على وضع وتنفيذ الاستراتيجية الشاملة للمجموعة وتحقيق أهدافها الرئيسية، بما في ذلك إعداد الخطط المالية والتشغيلية السنوية، مع الأخذ في الاعتبار توصيات الإدارة التنفيذية.
- تحديد الهيكل التنظيمي الأمثل للمجموعة، ووضع السياسات المالية الرئيسية، والموافقة على ميزانية المجموعة السنوية.
- اتخاذ القرارات المتعلقة بالتسويات والإعفاءات والالتزامات والعقود نيابة عن المجموعة.
- الموافقة على عمليات الاندماج والاستحواذ، وإدارة الأصول والعقارات بما في ذلك الشراء، والرهن، وفك الرهن، والبيع، وإخلاء المسؤولية عند الحاجة.





**م. صبحي عبد الجليل
ابراهيم بترجي**
رئيس مجلس الإدارة
المركز السابق
رئيس مجلس الإدارة

المؤهلات العلمية

- ماجستير في الهندسة الكهربائية، جامعة كولورادو، الولايات المتحدة الأمريكية، ١٩٧٣.
- بكالوريوس في الهندسة الكهربائية، جامعة كانساس، الولايات المتحدة الأمريكية، ١٩٧٢.

الخبرات

- رئيس مجلس إدارة شركة بيت بترجي الطبية، ١٩٨٨ - ٢٠٢٠.
- رئيس مجلس إدارة السعودي الألماني الصحية، ١٩٨٨ - حتى الآن.

المؤهلات العلمية

- دكتوراه فخرية من منظمة الأمم المتحدة للفنون / معهد الموارد البشرية، ٢٠١٥.
- ماجستير إدارة الأعمال، كلية لندن للأعمال، المملكة المتحدة، ٢٠١١.
- بكالوريوس في قسم خدمات الصحة، جامعة لونغ بيتش، الولايات المتحدة الأمريكية، ٢٠٠٢.

الخبرات

- وسيط مالي في شركة سمن بارني للاستثمار، دالاس، تكساس - الولايات المتحدة الأمريكية، ١٩٩٨ - ١٩٩٩.
- محلل أعمال في شركة إرنست ويونغ، دبي - الإمارات العربية المتحدة، ٢٠٠٠.
- مدير قسم التسويق، السعودي الألماني الصحية، ٢٠٠٠ - ٢٠٠٢.
- نائب الرئيس التنفيذي ومدير تطوير الأعمال، بيت بترجي، ٢٠٠٢ - ٢٠١٤.
- مؤسس ورئيس مجلس إدارة شركة الخليج للشباب للاستثمار والتطوير العقاري، ٢٠٠٣ - ٢٠٢٢.



**د. مكارم صبحي عبد
الجليل بترجي**
نائب رئيس مجلس الإدارة
المركز السابق
نائب رئيس مجلس الإدارة

المؤهلات العلمية

- دكتوراه في الطب، جامعة إيسن، ألمانيا، ١٩٨٥.
- دكتوراه في الطب البشري والتدريب العملي، جامعة فيينا - النمسا، ١٩٧٨.

الخبرات

- رئيس قسم جراحة العظام وإصابات الحوادث، السعودي الألماني الصحية، ١٩٨٨ - الآن.
- عضو مجلس إدارة، شركة حائل الوطنية للخدمات الصحية، ٢٠٠٧ - الآن.
- نائب الرئيس التنفيذي، السعودي الألماني الصحية، ١٩٩٨ - ٢٠١٥.
- رئيس قسم الجودة، السعودي الألماني الصحية، ١٩٩٨ - ٢٠١٥.
- عميد وعضو مجلس إدارة كلية العلوم والتكنولوجيا الطبية، ٢٠٠٤-٢٠١٤.
- عضو مجلس إدارة في شركة حائل الوطنية للخدمات الصحية، (٢٠٠٧ - الآن).
- عضو مجلس إدارة في كلية بترجي الطبية للعلوم والتكنولوجيا، (٢٠١٦ - الآن).



**د. خالد عبد الجليل
ابراهيم بترجي**
انتهت عضويته بتاريخ
١١ ديسمبر ٢٠٢٥ م
المركز السابق
عضو مجلس إدارة



**سلطان صبحي عبد
الجليل بترجي**
عضو مجلس الإدارة
المركز السابق
عضو مجلس الإدارة

المؤهلات العلمية

- بكالوريوس في المالية والمحاسبة الدولية، جامعة ريجنتس، المملكة المتحدة، ٢٠٠٦.
- ماجستير في البرامج التنفيذية للعقارات، جامعة هارفارد، كامبريدج، الولايات المتحدة الأمريكية، ٢٠١٧.
- ماجستير في منظمة تنمية الأعمال، معهد ماساتشوستس للتكنولوجيا، كامبريدج، الولايات المتحدة الأمريكية.
- دبلوم في تقييم العقارات، جامعة لاهاي للعلوم التطبيقية، هولندا.

الخبرات

- الرئيس التنفيذي ومؤسس شركة دلالكوم الدولية لتطوير العقارات، ٢٠١٢ - الآن.
- محلل مالي، بنك لازارد الاستثماري في المملكة المتحدة، ٢٠٠٩ - ٢٠١٠.
- محلل مالي في شركة أنكور (سويسرا)، ٢٠٠٨ - ٢٠٠٩.
- محلل مالي في شركة بيت بترجي الطبية، ٢٠٠٨ - ٢٠٠٦.
- الرئيس المشارك لمجلس إدارة شركة إنشاء المستشفيات الدولية، ٢٠٠٧ - ٢٠٢٠.



**محمد عبد الرحمن
محمد مؤمنة**
انتهت عضويته بتاريخ ٣
أغسطس ٢٠٢٥ م
المركز السابق
عضو مجلس إدارة مستقل

المؤهلات العلمية

- بكالوريوس إدارة أعمال تخصص تسويق، جامعة الملك فهد للبترول والمعادن، الظهران، المملكة العربية السعودية، ١٩٩٦.

الخبرات

- الرئيس التنفيذي لمجموعة المؤمنة الاستثمارية، ١٩٩٨ - الآن.
- الشريك الإداري، شركة إدوارد دبليو كيلبي وشركاؤه، ٢٠٠٦ - ٢٠٢٠.



عمرو محمد خالد خاشقجي
عضو مجلس إدارة مستقل
المركز السابق
عضو مجلس إدارة مستقل

المؤهلات العلمية

- ماجستير إدارة أعمال من كلية إدارة الأعمال بجامعة بيل، الولايات المتحدة الأمريكية، ١٩٧٩.
- بكالوريوس من كلية مينلو، كاليفورنيا، الولايات المتحدة الأمريكية، ١٩٧٧.

الخبرات

- رئيس تنفيذي لشركة عمر خليل العيسائي وشركاه المحدودة (عوماكو)، ٢٠١٨ - ٢٠١٩.
- رئيس مجلس الإدارة والرئيس التنفيذي لمجموعة أمكست لتصنيع وتجارة مواد البناء والتطوير العقاري، ١٩٨٣ - الآن.
- رئيس مجلس إدارة المساهم الرئيسي في شركة جلوبال جيس المحدودة، ٢٠٠٥ - الآن.
- رئيس مجلس الإدارة والمؤسس المشارك لشبكة قادرون للأعمال والإعاقه، ٢٠١٤ - الآن.
- عضو مجلس إدارة الشركة الوطنية للصناعات الغذائية، ٢٠١٨ - الآن.
- عضو سابق في مجلس إدارة شركة الأهلي تكافل حيث ترأس لجنة الاستثمار ولجنة الترشحات والمكافآت لمدة تسع سنوات، ٢٠١٠ - ٢٠١٩.
- مدير عام سابق لشركة الجبس الوطنية، وهي شركة مساهمة عامة، ١٩٨٦ - ١٩٩٨.
- رئيس مجلس إدارة شركة سنايا السعودية، شركة تأمين تكافلي تعاوني، ٢٠٢١/٣/٨ - ٢٠٢٤/١/٧.
- عضو مجلس الإدارة وعضو اللجنة التنفيذية، شركة جدة للتطوير والتجديد العمراني، ٢٠٢٢ - الآن.
- استدامة للخدمات البيئية، ٢٠٢٢ - الآن.
- رئيس مجلس إدارة شركة حلول الاستدامة للخدمات البيئية المحدودة، ٢٠٢٢ - الآن.



غازي صالح أحمد حسنين
عضو مجلس إدارة مستقل

المؤهلات العلمية

- دكتوراه في الهندسة، جامعة ميسوري رولا، ميسوري، الولايات المتحدة الأمريكية، ١٩٨١.
- ماجستير في الهندسة المدنية، جامعة البترول والمعادن، الظهران، المملكة العربية السعودية، ١٩٧٧.
- بكالوريوس في الهندسة المدنية، جامعة البترول والمعادن، الظهران، المملكة العربية السعودية، ١٩٧٣.

الخبرات

- المالك والرئيس التنفيذي لشركة لمسة حكيم الطبية - جدة والرياض، ٢٠١٩ - حتى الآن.
- المالك والرئيس التنفيذي لشركة عالم التشييد للاستشارات الهندسية والتشييد للمقاولات - جدة، ٢٠١٢ - ٢٠١٨.
- أستاذ الهندسة المدنية بجامعة الملك عبد العزيز - جدة، ١٩٨٤ - ٢٠٠٧.
- نائب الأمين العام للمدن الجامعية لشؤون الهندسة والإنشاءات بجامعة الملك عبد العزيز - جدة، ١٩٨٢ - ١٩٨٤.
- مدير الإنشاءات بجامعة البترول والمعادن، الظهران، ١٩٨١ - ١٩٨٢.
- مهندس استشاري بشركة آر. إس. فلينج وشركاه، مهندسون استشاريون، الولايات المتحدة الأمريكية، ١٩٧٩ - ١٩٨٠.
- مساعد تدريس، جامعة البترول والمعادن، الظهران، ١٩٧٣ - ١٩٨٠.



السيد محمد مصطفى محمد عمر بن صديق
عضو مجلس إدارة مستقل
المركز السابق
عضو مجلس إدارة مستقل

المؤهلات العلمية

- بكالوريوس في العلاقات الإدارية، جامعة الملك عبد العزيز، المملكة العربية السعودية، ١٩٨٠.

الخبرات

- مشرف المراجعة الفنية، الخطوط الجوية العربية السعودية، ١٩٦٦ - ١٩٧٧.
- مدير عام، شركة التداول التجارية / شركة دالاه أفيكو - شركة مجموعة دله البركة، ١٩٩١ - ١٩٧٧.
- مدير عام وعضو مجلس الإدارة وعضو اللجنة التنفيذية في الشركة السعودية للتنمية الصناعية، ١٩٩٢ - ٢٠٠٧.

٢.٥ - لجنة المراجعة



عمرو محمد خالد خاشقجي
رئيس لجنة المراجعة
المركز السابق
رئيس لجنة المراجعة

المؤهلات العلمية

- ماجستير إدارة أعمال من كلية إدارة الأعمال بجامعة بيل، الولايات المتحدة الأمريكية، ١٩٧٩.
- بكالوريوس من كلية مينلو، كاليفورنيا، الولايات المتحدة الأمريكية، ١٩٧٧.

الخبرات

- رئيس تنفيذي لشركة عمر خليل العيسائي وشركاه المحدودة (عوماكو)، ٢٠١٨ - ٢٠١٩.
- رئيس مجلس الإدارة والرئيس التنفيذي لمجموعة أمكست لتصنيع وتجارة مواد البناء والتطوير العقاري، ١٩٨٣-الآن.
- رئيس مجلس إدارة المساهم الرئيسي في شركة جلوبال جيس المحدودة، ٢٠٠٥ - الآن.
- رئيس مجلس الإدارة والمؤسس المشارك لشبكة قادرون للأعمال والإعاقه، ٢٠١٤-الآن.
- عضو مجلس إدارة الشركة الوطنية للصناعات الغذائية، ٢٠١٨ - الآن.
- عضو سابق في مجلس إدارة شركة الأهلي تكافل حيث ترأس لجنة الاستثمار ولجنة الترشيحات والمكافآت لمدة تسع سنوات، ٢٠١٠ - ٢٠١٩.
- مدير عام سابق لشركة الجيس الوطنية، وهي شركة مساهمة عامة، ١٩٨٦ - ١٩٩٨.
- رئيس مجلس إدارة شركة سنابا السعودية، شركة تأمين تكافلي تعاوني، ٢٠٢١/٣/٨ - ٢٠٢٤/١/٧.
- عضو مجلس الإدارة وعضو اللجنة التنفيذية، شركة جدة للتطوير والتجديد العمراني، ٢٠٢٢ - الآن.
- استدامة للخدمات البيئية، ٢٠٢٢-الآن.
- رئيس مجلس إدارة شركة حلول الاستدامة للخدمات البيئية المحدودة، ٢٠٢٢-الآن.

المؤهلات العلمية

- دكتوراه فخرية من منظمة الأمم المتحدة للفنون / معهد الموارد البشرية، ٢٠١٥.
- ماجستير إدارة الأعمال، كلية لندن للأعمال، المملكة المتحدة، ٢٠١١.
- بكالوريوس في قسم خدمات الصحة، جامعة لونغ بيتش، الولايات المتحدة الأمريكية، ٢٠٠٢.

الخبرات

- وسيط مالي في شركة سمن بارني للاستثمار، دالاس، تكساس - الولايات المتحدة الأمريكية، ١٩٩٨ - ١٩٩٩.
- محلل أعمال في شركة إنست ويونغ، دبي - الإمارات العربية المتحدة، ٢٠٠٠.
- مدير قسم التسويق، السعودي الألماني الصحية ٢٠٠٠ - ٢٠٠٢.
- نائب الرئيس التنفيذي ومدير تطوير الأعمال، بيت بترجي، ٢٠٠٢ - ٢٠١٤.
- مؤسس ورئيس مجلس إدارة شركة الخليج للشباب للاستثمار والتطوير العقاري ٢٠٠٣-٢٠٢٢.



د. مكارم صبحي عبد الجليل بترجي
عضو لجنة المراجعة
المركز السابق
عضو لجنة المراجعة

المؤهلات العلمية

- ماجستير في إدارة المخاطر المالية، جامعة ساسكس، المملكة المتحدة، ٢٠١١.

الخبرات

- مدير مالي، مجموعة عمر زهير حافظ القابضة (من مارس ٢٠١٤ - الآن).
- محاسب للشركات التابعة الدولية (من يونيو ٢٠١٢ - مارس ٢٠١٤).
- محاسب، قسم التقارير المالية، مجموعة شركة المتحدة التعاونية للتأمين (من فبراير ٢٠٠٨ - مارس ٢٠٠٩).



أحمد محمد خالد الدهلوي
عضو لجنة المراجعة (خارجي)
المركز السابق
عضو لجنة المراجعة (خارجي)

٣.٥ - لجنة الترشيحات والمكافآت



محمد عبد الرحمن محمد مؤمنة
انتهت عضويته كرئيس للجنة بتاريخ ٣ أغسطس ٢٠٢٥م
المركز السابق
رئيس لجنة الترشيحات والمكافآت

المؤهلات العلمية

- بكالوريوس إدارة أعمال تخصص تسويق، جامعة الملك فهد للبترول والمعادن، الظهران، المملكة العربية السعودية، ١٩٩٦.

الخبرات

- الرئيس التنفيذي لمجموعة المؤمنة الاستثمارية، ١٩٩٨ - الآن.
- الشريك الإداري، شركة إدوارد دبليو كيللي وشركاؤه، ٢٠٢٠ - ٢٠٢٦.



محمد مصطفى محمد عمر بن صديق
رئيس لجنة الترشيحات والمكافآت

المؤهلات العلمية

- بكالوريوس في العلاقات الإدارية، جامعة الملك عبد العزيز، المملكة العربية السعودية، ١٩٨٠.

الخبرات

- مشرف المراجعة الفنية، الخطوط الجوية العربية السعودية، ١٩٦٦ - ١٩٧٧.
- مدير عام، شركة التداول التجارية / شركة دالاه أفيكو - شركة مجموعة دله البركة، ١٩٧٧ - ١٩٩١.
- مدير عام وعضو مجلس الإدارة وعضو اللجنة التنفيذية في الشركة السعودية للتنمية الصناعية، ١٩٩٢ - ٢٠٠٧.



م. صبحي عبد الجليل ابراهيم بترجي
عضو لجنة الترشيحات والمكافآت
المركز السابق
عضو لجنة الترشيحات والمكافآت

المؤهلات العلمية

- ماجستير في الهندسة الكهربائية، جامعة كولورادو، الولايات المتحدة الأمريكية، ١٩٧٣.
- بكالوريوس في الهندسة الكهربائية، جامعة كانساس، الولايات المتحدة الأمريكية، ١٩٧٢.

الخبرات

- رئيس مجلس إدارة شركة بيت بترجي الطبية، ١٩٨٨ - ٢٠٢٠.
- رئيس مجلس إدارة السعودي الألماني الصحية، ١٩٨٨ - الآن.



د. مكارم صبحي عبد الجليل بترجي
عضو لجنة الترشيحات والمكافآت
المركز السابق
عضو لجنة الترشيحات والمكافآت

المؤهلات العلمية

- دكتوراه فخرية من منظمة الأمم المتحدة للفنون / معهد الموارد البشرية، ٢٠١٥.
- ماجستير إدارة الأعمال، كلية لندن للأعمال، المملكة المتحدة، ٢٠١١.
- بكالوريوس في قسم خدمات الصحة، جامعة لونغ بيتش، الولايات المتحدة الأمريكية، ٢٠٠٢.

الخبرات

- وسيط مالي في شركة سمن بارني للاستثمار، دالاس، تكساس - الولايات المتحدة الأمريكية، ١٩٩٨ - ١٩٩٩.
- محلل أعمال في شركة إنست ويونغ، دبي - الإمارات العربية المتحدة، ٢٠٠٠.
- مدير قسم التسويق، السعودي الألماني الصحية ٢٠٠٠ - ٢٠٠٢.
- نائب الرئيس التنفيذي ومدير تطوير الأعمال، بيت بترجي، ٢٠٠٢ - ٢٠١٤.
- مؤسس ورئيس مجلس إدارة شركة الخليج للشباب للاستثمار والتطوير العقاري ٢٠٠٣-٢٠٢٢.



د. أحمد محمد شبل العتريس
الرئيس التنفيذي للمجموعة
المركز السابق
الرئيس التنفيذي للمجموعة

المؤهلات العلمية

- دبلوم في إدارة المستشفيات، الجامعة الأمريكية بالقاهرة، مصر، ٢٠٠٥.
- دبلوم في إدارة المستشفيات، جامعة عين شمس، مصر، ٢٠٠٤.
- دبلوم في إدارة الجودة الشاملة في الرعاية الصحية، الجامعة الأمريكية بالقاهرة، مصر، ٢٠٠٣.
- ماجستير في أمراض القلب وجراحة الصدر، جامعة الأزهر، مصر، ٢٠٠٣.
- بكالوريوس الطب والجراحة، جامعة طنطا، مصر، ١٩٩٣.

الخبرات

- الرئيس التنفيذي للمجموعة، من عام ٢٠١٨ وحتى ٣١ ديسمبر ٢٠٢٥.
- الرئيس التنفيذي للمستشفى السعودي الألماني - عسير (من ٢٠٠٩ - ٢٠١٨).
- مدير العمليات، المستشفى السعودي الألماني - عسير (من ٢٠٠٧ - ٢٠٠٩).
- مدير مساعد للعمليات في المستشفى السعودي الألماني - عسير (من ٢٠٠٥ - ٢٠٠٧).
- مساعد المدير العام لمستشفى معهد ناصر، وهي شركة مسجلة في جمهورية مصر العربية تعمل في مجال الرعاية الصحية (من ١٩٩٧ - ٢٠٠٥).

المؤهلات العلمية

- ماجستير إدارة أعمال، جامعة دوفين، باريس ٢٠١٦.
- ماجستير في الاقتصاد، جامعة السوربون، باريس ٢٠١٦.
- دبلوم في المالية، الأكاديمية العربية للعلوم والتكنولوجيا، ٢٠٠٥.
- دبلوم في الإدارة، غرفة التجارة والصناعة في باريس، ١٩٩٠.
- بكالوريوس تجارة - قسم المحاسبة، كلية التجارة، جامعة عين شمس، ١٩٨٧.

الخبرات

- المدير المالي للمجموعة، من يونيو ٢٠١٩ حتى الآن.
- المدير المالي، مجموعة النسيج الشرقي (من يناير ٢٠١٦ إلى يونيو ٢٠١٩).
- المدير المالي الإقليمي لشركة سويدي إليكتريك جروب الجزائر (من أكتوبر ٢٠١٣ إلى ديسمبر ٢٠١٥).
- المدير المالي، مجموعة المتحدة للسياحة (تابعة لشركة القلعة القابضة) (من أغسطس ٢٠٠٩ إلى سبتمبر ٢٠١٣).
- المدير المالي، شركة أورسكوم تيليكوم الجزائر وكوريا الشمالية (من نوفمبر ٢٠٠٩ إلى يونيو ٢٠٠٩).
- شريك مراجعة حسابات في شركة خالد الغنام وشركاؤه (من ديسمبر ٢٠٠٣ إلى أكتوبر ٢٠٠٦).
- المدير المالي، مجموعة بهجت، (من أغسطس ١٩٩٨ إلى ٢٠٠٣).
- المتحكم المالي لمجموعة محمد عبد المحسن الخرافي، ألبانيا (من يوليو ١٩٩٥ إلى يوليو ١٩٩٨).
- مدير المراجعة الداخلية في ديوليت أند توش، مصر (من يونيو ١٩٩٠ إلى يونيو ١٩٩٥).
- مدقق حسابات في كيه بي إم جي، مصر (من يناير ١٩٨٨ إلى مايو ١٩٩٠).



مدني عباس بهي الدين حزين
المدير المالي للمجموعة
المركز السابق
المدير المالي للمجموعة



د. نزار محمد سلطان باهبري
الرئيس الطبي للمجموعة
المركز السابق
رئيس مجموعة الشؤون الأكاديمية

المؤهلات العلمية

- استراتيجيات ناشئة - التفكير الاستراتيجي للقادة التنفيذيين، جامعة كامبريدج، سبتمبر ٢٠٢٢.
- كلية الإدارة (إدارة الرعاية الصحية)، جامعة بيل، ديسمبر ٢٠٢١.
- البورد الأمريكي في الأمراض المعدية، البورد الأمريكي للطب الباطني، نوفمبر ٢٠١٠.
- البورد الكندي في الطب الباطني، يوليو ٢٠٠٨.
- البورد الأمريكي في الطب الباطني، سبتمبر ٢٠٠٧.
- درجة بكالوريوس الطب والجراحة، كلية الطب - جامعة الملك فيصل، الدمام، المملكة العربية السعودية، يوليو ١٩٩٨.

الخبرات

- الرئيس الطبي للمجموعة، شركة الشرق الأوسط للرعاية الصحية - مستشفيات السعودي الألماني (٧ فروع داخل المملكة العربية السعودية)، (نوفمبر ٢٠٢٤ - وحتى ٣١ ديسمبر ٢٠٢٥).
- رئيس الشؤون الأكاديمية للمجموعة، مستشفيات السعودي الألماني (٩ فروع في منطقة الخليج)، (نوفمبر ٢٠٢٣ - حتى الآن).
- استشاري الطب الباطني والأمراض المعدية، مستشفى الملك فيصل التخصصي ومركز الأبحاث - جدة، (نوفمبر ٢٠١٣ - حتى الآن).
- الرئيس الطبي، مستقبل للرعاية الصحية المنزلية - جدة، (٢٠٢٢ - ديسمبر ٢٠٢٤).
- نائب رئيس مجلس إدارة لجنة الرعاية الصحية، غرفة جدة التجارية، (يناير ٢٠٢٠ - ٢٠٢٤).
- مدير الجمعية السعودية للأمراض المعدية والأحياء الدقيقة - منطقة مكة المكرمة، جامعة الإمام عبدالرحمن بن سعود، (يناير ٢٠١١ - حتى الآن).
- الرئيس الطبي، مستشفى الدكتور سمير عباس - جدة، (مارس ٢٠٢١ - ديسمبر ٢٠٢٢).
- المدير التنفيذي للتسويق، مستشفى الدكتور سليمان فقيه - جدة، (مايو ٢٠١٦ - ديسمبر ٢٠٢١).
- وكيل كلية الشؤون الطبية، مستشفى الدكتور سليمان فقيه - جدة، (مارس ٢٠١٦ - مارس ٢٠٢١).
- مدير مركز النخبة، مستشفى الدكتور سليمان فقيه - جدة، (مايو ٢٠١٤ - مايو ٢٠١٦).
- مدير المسؤولية الاجتماعية للشركات، مستشفى الدكتور سليمان فقيه - جدة، (أغسطس ٢٠١٥ - أغسطس ٢٠١٦).
- مدير الشؤون الأكاديمية والتدريب، مستشفى الدكتور سليمان فقيه - جدة، (أغسطس ٢٠١٣ - حتى الآن).
- ممثل زمالة الكلية الأمريكية للأطباء - جدة (انتخاب)، الكلية الأمريكية للأطباء، (أغسطس ٢٠١٧ - أغسطس ٢٠١٩).
- زمالة الأمراض المعدية، جامعة كولومبيا البريطانية - فانكوفر، كندا، (٢٠٠٨ - ٢٠١٠).
- طبيب مقيم - الطب الباطني، جامعة كولومبيا البريطانية - فانكوفر، كندا، (أغسطس ٢٠٠٤ - أغسطس ٢٠٠٨).
- طبيب مقيم، مستشفى الملك فيصل التخصصي ومركز الأبحاث - جدة، (أغسطس ٢٠٠٠ - أغسطس ٢٠٠٤).
- طبيب مقيم - طب الطوارئ، مستشفى جامعة الملك فهد - الخبر، (١٩٩٩ - ٢٠٠٠).

٥.٥ - أعضاء مجلس الإدارة الذين يشغلون عضوية مجالس إدارة شركات مساهمة أخرى (مدرجة أو غير مُدرجة) لعام ٢٠٢٥م

اسم العضو	الشركات التي يشارك عضو مجلس الإدارة في عضوية مجلس إدارتها أو يشغل فيها منصب مدير	الموقع	الوضع القانوني
صبحي عبد الجليل إبراهيم بترجي	شركة حائل الوطنية للخدمات الصحية شركة كلية بترجي للعلوم الطبية والتكنولوجيا شركة الشرق الأوسط للرعاية الصحية (السعودي الألماني الصحية)	داخل المملكة العربية السعودية داخل المملكة العربية السعودية داخل المملكة العربية السعودية	شركة مساهمة غير مُدرجة شركة ذات مسؤولية محدودة شركة مساهمة مُدرجة
خالد عبد الجليل إبراهيم بترجي	شركة الشرق الأوسط للرعاية الصحية (السعودي الألماني الصحية) شركة كلية بترجي للعلوم الطبية والتكنولوجيا شركة حائل الوطنية للخدمات الصحية	داخل المملكة العربية السعودية داخل المملكة العربية السعودية داخل المملكة العربية السعودية	شركة مساهمة مُدرجة شركة ذات مسؤولية محدودة شركة مساهمة غير مُدرجة
مكارم صبحي عبد الجليل بترجي	شركة الشرق الأوسط للرعاية الصحية (السعودي الألماني الصحية) شركة كلية بترجي للعلوم الطبية والتكنولوجيا شركة حائل الوطنية للخدمات الصحية	داخل المملكة العربية السعودية داخل المملكة العربية السعودية داخل المملكة العربية السعودية	شركة مساهمة مُدرجة شركة ذات مسؤولية محدودة شركة مساهمة غير مُدرجة
سلطان صبحي عبد الجليل بترجي	شركة الشرق الأوسط للرعاية الصحية (السعودي الألماني الصحية) شركة كلية بترجي للعلوم الطبية والتكنولوجيا شركة إنشاء المستشفيات الدولية	داخل المملكة العربية السعودية داخل المملكة العربية السعودية داخل المملكة العربية السعودية	شركة مساهمة مُدرجة شركة ذات مسؤولية محدودة شركة مساهمة غير مُدرجة
محمد عبد الرحمن محمد مؤمنة	شركة الخبير المالية شركة المحمل لخدمات المرافق شركة فاد العالمية شركة سمير للتجارة والتسويق	داخل المملكة العربية السعودية داخل المملكة العربية السعودية داخل المملكة العربية السعودية داخل المملكة العربية السعودية	شركة مساهمة غير مدرجة شركة ذات مسؤولية محدودة شركة مساهمة غير مدرجة شركة مساهمة غير مُدرجة
محمد عبد الرحمن محمد مؤمنة	مؤسسة الوداد الخيرية مؤسسة عكاظ للصحافة والنشر	داخل المملكة العربية السعودية داخل المملكة العربية السعودية	مؤسسة خيرية مؤسسة صحفية

اسم العضو	الشركات التي يشارك عضو مجلس الإدارة في عضوية مجلس إدارتها أو يشغل فيها منصب مدير	الموقع	الوضع القانوني
عمرو محمد خالد خاشقجي	شركة عمرو خاشقجي للتجارة المحدودة شركة الجبس العالمية المحدودة شبكة قادرون لأصحاب الأعمال والإعاقة شركة الشرق الأوسط للرعاية الصحية (السعودي الألماني الصحية) شركة عناية للتأمين التعاوني شركة صناعات الأغذية الوطنية شركة المخازن المتحدة	داخل المملكة العربية السعودية داخل المملكة العربية السعودية داخل المملكة العربية السعودية داخل المملكة العربية السعودية داخل المملكة العربية السعودية داخل المملكة العربية السعودية	شركة ذات مسؤولية محدودة شركة ذات مسؤولية محدودة شركة ذات مسؤولية محدودة شركة مساهمة مُدرجة شركة مساهمة مُدرجة شركة ذات مسؤولية محدودة شركة ذات مسؤولية محدودة
محمد مصطفى محمد عمر بن صديق	شركة زهر البرتقال شركة الشرق الأوسط للرعاية الصحية (السعودي الألماني الصحية)	داخل المملكة العربية السعودية داخل المملكة العربية السعودية	شركة مساهمة غير مُدرجة شركة مساهمة مُدرجة

اجتماعات مجلس الإدارة

يعرض الجدول التالي اجتماعات مجلس الإدارة التي عُقدت خلال عام ٢٠٢٥م، مع تواريخ انعقادها والأعضاء الذين حضروا كل اجتماع:

#	الاسم	الاجتماع (١) ٢٠٢٥/٠٣/٠٢م	الاجتماع (٢) ٢٠٢٥/٠٥/٠٧م	الاجتماع (٣) ٢٠٢٥/٠٨/٠٣م	الاجتماع (٤) ٢٠٢٥/١١/٠٢م	الاجتماع (٥) ٢٠٢٥/١٢/٢١م	الإجمالي
١	صبحي عبد الجليل بترجي	✓	✓	✓	✓	✓	٥
٢	خالد عبد الجليل بترجي	✓	✓	✓	✓	-	٤
٣	مكارم صبحي بترجي	✓	✓	✓	✓	✓	٥
٤	سلطان صبحي بترجي	✓	✓	✓	✓	✓	٥
٥	محمد مصطفى محمد عمر بن صديق	✓	✓	✓	✓	✓	٥
٦	محمد عبد الرحمن مؤمنة	✓	✓	-	-	-	٢
٧	عمرو محمد خاشقجي	✓	✓	✓	✓	✓	٥
٨	غازي صالح حسنين	-	-	-	✓	✓	٢

✓ حضر ✗ لم يحضر - لم يكن عضو

اللجان التابعة لمجلس الإدارة

بموافقة الجمعية العمومية، شكل مجلس الإدارة لجنة المراجعة ولجنة الترشيحات والمكافآت، بهدف تعزيز الرقابة على إدارة المجموعة وضمان الفاعلية في أداء مهامها. كما تعمل هذه اللجان وفق قواعد تشغيل معتمدة تحدد مهامها وصلاحياتها، وتقوم برفع تقاريرها وتوصياتها إلى مجلس الإدارة، الذي يراجع هذه القواعد سنويًا ويعدلها عند الحاجة لضمان مواكبتها لأفضل الممارسات.

يستحق أعضاء اللجان مكافآت محددة لقاء عضويتهم، وفقًا لما تحدده اللائحة المعتمدة لكل لجنة.

لجنة المراجعة

تتكون لجنة المراجعة من ثلاثة أعضاء، ويوضح الجدول أدناه صفة كل عضو في اللجنة ولضمان الحيادية والاستقلالية، فقد تم التأكد من أن جميع الأعضاء غير تنفيذيين ومستقلين أو خارجيين لضمان الرقابة الفعالة على إدارة المجموعة.

#	الاسم	عضوية مجلس الإدارة	المنصب
١	عمرو محمد خاشقجي	عضو مجلس إدارة مستقل	رئيس لجنة المراجعة
٢	مكارم صبحي بترجي	عضو مجلس إدارة غير تنفيذي	عضو لجنة مراجعة
٣	أحمد محمد الدهلوي	عضو مجلس إدارة خارجي	عضو لجنة مراجعة

٦.٥ - مهام ومسؤوليات لجنة المراجعة

١. مراجعة البيانات المالية الربع سنوية والسنوية للمجموعة وتقديم آرائها وتوصياتها إلى مجلس الإدارة قبل تقديم البيانات.
٢. مراقبة سلامة البيانات المالية وكافة البيانات المتعلقة بالأداء المالي للمجموعة.
٣. تقييم السياسات المحاسبية للمجموعة وتحديد أي ممارسات أو مبادئ مقترحة أو تطورات جديدة في المحاسبة أو متطلبات الإفصاح أو القوانين واللوائح ذات الصلة، وتقييم الآثار المحتملة لهذه التطورات على المجموعة، فضلًا عن عرض آراء وتوصيات لجنة التدقيق حول هذه التطورات على مجلس الإدارة.
٤. تقييم المنهجيات المحاسبية المستخدمة في المعاملات الأساسية المهمة أو غير العادية في حال وجود خيارات محاسبية متعددة، و التركيز على تقييم المنهجيات المحاسبية المتعلقة بعمليات الاندماج والاستحواذ وإعادة الهيكلة المالية واتفاقيات الشراكة.
٥. ضمان التزام المجموعة بالمعايير المحاسبية المعمول بها مع مراعاة الآراء الواردة من مدققي حسابات المجموعة.
٦. مراجعة ملاحظات مدققي الحسابات حول البيانات المالية ومتابعة الإجراءات التي اتخذتها المجموعة.

٧. التأكد من وضوح وشمولية وثراء التعليقات على البيانات المالية للمجموعة وسياقها، بما يضمن حصول المساهمين والأطراف الأخرى على المعلومات اللازمة لتقييم أداء المجموعة بدقة.

٨. مراجعة المعلومات الأساسية المتعلقة بإدارة المخاطر وأداء المجموعة، بما في ذلك البيانات المالية وتقرير الأداء التشغيلي والمالي وتقرير الحوكمة.

٩. مراجعة أنظمة الرقابة المالية وإدارة المخاطر للمجموعة بشكل دوري لتقييم مدى كفايتها وفعاليتها، مع تحديثها بانتظام لضمان اتساقها مع أفضل الممارسات وتضمن احتوائها على ضوابط داخلية كافية.

١٠. ضمان وجود نظام فعال لتقييم الالتزام بمتطلبات هيئة السوق المالية، بما في ذلك التزامات الإفصاح المستمر، مع مراقبة فعالية هذا النظام بشكل دوري.

١١. مراجعة البيانات المتعلقة بالرقابة الداخلية وإدارة المخاطر في التقرير السنوي للمجموعة.

١٢. مراجعة كفاية وفعالية الترتيبات التي تقدمها المجموعة للموظفين والمقاولين للإبلاغ عن المخالفات المالية، بما في ذلك ضمان سرية البلاغات وإجراء تحقيقات مناسبة ومستقلة وإجراءات متابعة فعالة.

١٣. مراجعة آليات وإجراءات كشف الاحتيال المعتمدة لدى المجموعة.

١٤. إجراء تحقيقات شاملة في جميع حالات الاحتيال المحتملة التي تم الإبلاغ عنها.

١٥. الإشراف على إدارة التدقيق الداخلي للمجموعة لضمان كفاءتها وفعاليتها في تنفيذ المهام والواجبات الموكلة إليها من قبل مجلس الإدارة.

١٦. إبداء الرأي في اختيار وإقالة رئيس إدارة التدقيق الداخلي وشركة التدقيق.

١٧. مراجعة نظام الرقابة الداخلية وإعداد تقرير مكتوب يتضمن الآراء والتوصيات.

١٨. مراجعة وتقييم الخطط والبرامج السنوية فيما يتعلق بأنظمة الرقابة الداخلية للمجموعة للتأكد من كفاءتها.

١٩. مراجعة تقارير التدقيق الداخلي للمجموعة ومتابعة تنفيذ الخطط التصحيحية.

٢٠. تحليل ردود الإدارة العليا على النتائج والتوصيات الصادرة عن إدارة التدقيق الداخلي.

٢١. مراقبة استجابات الإدارة التنفيذية لنتائج وتوصيات إدارة التدقيق الداخلي.

٢٢. ضمان امتلاك إدارة التدقيق الداخلي للبيانات والمعلومات اللازمة لأداء وظائفها بكفاءة، تماشيًا مع المعايير المهنية المعتمدة.

٢٣. الاجتماع مع إدارة التدقيق الداخلي ومدققي المجموعة لمناقشة أي قضايا مهمة يثيرونها حول إدارة المجموعة، والتأكد من إمكانية التواصل مع رئيس إدارة التدقيق الداخلي في أي وقت.

٢٤. تقديم توصيات بشأن اختيار وتعيين وفصل مدققي الحسابات وتحديد أتعابهم، مع التركيز على تقييم احترافية واستقلالية المدققين.

٢٥. مراقبة أعمال مدققي المجموعة والتأكد من التزامهم بنطاق العمل المحدد.

٢٦. تقييم استقلالية مدققي حسابات المجموعة وضمان حياديتهم ومدى فعالية ممارساتهم في التدقيق، بما يتوافق مع المعايير المهنية والتنظيمية المعمول بها.

٢٧. العمل مع مدققي المجموعة لتنسيق وتطوير خطة وإجراءات التدقيق للعام الحالي وتقديم الملاحظات والتوصيات.

٢٨. مراجعة ملاحظات مدققي المجموعة على البيانات المالية ومتابعة ما تم اتخاذه من إجراءات، بما في ذلك:

- النتائج الأساسية التي تم تحديدها من قبل المدققين.
- معايير التدقيق والمراجعة.
- مستوى نتائج التدقيق.
- التدقيق الفعال.

٢٩. مراجعة خطابات تعيين مدققي المجموعة قبل اعتمادها وتوقيعها من قبل الإدارة، وتعزيز التواصل الفعال مع مدققي المجموعة والاستجابة لتوصياتهم.

ويُوضح الجدول أدناه سجل اجتماعات لجنة المراجعة لعام ٢٠٢٥م، حيث عقدت اللجنة ما مجموعه أربع (٤) اجتماعات:

#	الاسم	الاجتماع (١) ٢٠٢٥/٠٣/٠٢م	الاجتماع (٢) ٢٠٢٥/٠٥/٠٦م	الاجتماع (٣) ٢٠٢٥/٠٨/٠٣م	الاجتماع (٤) ٢٠٢٥/١١/٠٢م	الإجمالي
١	عمرو محمد خاشقجي	✓	✓	✓	✓	٤
٢	مكارم صبحي بترجي	✓	✓	✓	✓	٤
٣	أحمد محمد الدهلوي	✓	✓	✓	✓	٤

✓ حضر ✗ لم يحضر - لم يكن عضو

٧.٥ - مهام ومسؤوليات لجنة الترشيحات والمكافآت

١. تقييم المرشحين لعضوية مجلس الإدارة وفقاً لمعايير محددة ومراجعة خلفياتهم الأخلاقية والجنائية.
٢. مراجعة متطلبات عضوية مجلس الإدارة سنوياً لتحديد المهارات اللازمة لأعضاء مجلس الإدارة، بما في ذلك الالتزام بالوقت المطلوب.
٣. مراجعة هيكل مجلس الإدارة والتوصية بالتغييرات المطلوبة.
٤. تحديد نقاط القوة والضعف في الإدارة واقتراح الحلول التي تتوافق مع مصالح المجموعة.
٥. التأكد من عدم وجود تضارب في المصالح لدى الأعضاء المستقلين سنوياً، بما في ذلك الأعضاء أصحاب العضوية في مجلس إدارة شركة أخرى.
٦. وضع سياسات واضحة بشأن مكافآت أعضاء مجلس الإدارة والمديرين التنفيذيين بما يتناسب مع أدائهم.
٧. مراجعة خطة الاستبدال لأعضاء مجلس الإدارة وكبار المسؤولين التنفيذيين، وخاصة الرئيس التنفيذي والمدير المالي ومدير العمليات، للتأكد من أنها تعالج التحديات والفرص والمهارات والخبرات الحالية والمستقبلية للمجموعة.
٨. وتماشياً مع السياسات الواردة في القسم ٦ ٦، تقوم اللجنة بالنظر في كافة الأمور ذات الصلة، بما في ذلك المتطلبات القانونية والتنظيمية، وأحكام وتوصيات لائحة حوكمة الشركات الصادرة عن الهيئة، والتعليمات ذات الصلة. تهدف هذه السياسة إلى التأكد من توافر أعضاء الإدارة التنفيذية لخدمة المجموعة وتقديم الحوافز المناسبة لتشجيع وتعزيز الأداء، من خلال المساهمات الفردية والمنتجة في نجاح المجموعة، بطريقة عادلة ومسؤولة.
٩. وفقاً لسياسة المكافآت الخاصة بمجلس الإدارة، تقوم اللجنة بمراجعة وتقييم جدول الرواتب للمجموعة وجدول الرواتب لقطاع الرعاية الصحية الإقليمي بشكل عام.
١٠. وضع معايير اختيار خبراء الرواتب الخاصة لتقديم المشورة للجنة وتحديد مسؤولياتهم.
١١. تطوير والحفاظ على البرامج التعريفية والتدريب المستمر لأعضاء مجلس الإدارة ومراقبة أدائهم ومرجعياتهم، وتشجيع، من خلال رئيس اللجنة، كل عضو جديد في مجلس الإدارة على حضور كلا البرنامجين، اللذين يجب أن يغطيا ما يلي:
 - أعمال وعمليات المجموعة.
 - الوضع المالي والاستراتيجي والتشغيلي للمجموعة، بما في ذلك إدارة المخاطر.
 - حقوق وواجبات ومسؤوليات أعضاء مجلس الإدارة.
١٢. الإشراف على تقييم أداء الإدارة التنفيذية (بما في ذلك أعضاء مجلس الإدارة) والتأكد من تنفيذ البرامج التدريبية الناتجة عنه. أثناء مراجعة الأداء، يأخذ مجلس الإدارة في الاعتبار ما يلي:
 - سجل الحضور والمشاركة.
 - المعرفة والكفاءات المهنية.
 - المساهمة في تحقيق الأهداف الإستراتيجية للمجموعة.
 - الوفاء بالواجبات والمسؤوليات في الوقت المناسب.
 - السلوك الشامل.
١٣. اعتماد هيكل وأهداف حوافز الأداء للمجموعة وإجمالي الدفعات السنوية وفقاً للبرامج المقررة.
١٤. مراجعة هيكل أي نظام حوافز يتضمن الأسهل لاعتماده من قبل مجلس الإدارة والمساهمين. وفي حال الموافقة عليه، تحدد اللجنة المبالغ الإجمالي لهذه الحوافز ومكافآت كل عضو مجلس إدارة وأمين سر المجلس وعضو الإدارة التنفيذية، بالإضافة إلى معايير الأداء المستخدمة.
١٥. وضع سياسة التقاعد ونطاقه وترتيباته لكل من أعضاء المجلس التنفيذي والإدارة التنفيذية.
١٦. التأكد من استيفاء الالتزامات التعاقدية للمجموعة فيما يتعلق بإنهاء أي عقد عمل ودفع المبالغ المتعلقة بإنهاء العقد، مع مراعاة حقوق الموظف والمجموعة، والتأكد من عدم مكافأة الأداء الضعيف واتخاذ الإجراءات اللازمة لتقليل خسائر المجموعة وموظفيها.
١٧. الإشراف على أي تغييرات كبيرة في هيكل مزايا الموظفين بالمجموعة.
١٨. اعتماد سياسة لتغطية النفقات الضرورية لأعضاء مجلس الإدارة.

لجنة الترشيحات والمكافآت

يُوضح الجدول أدناه أعضاء لجنة الترشيحات والمكافآت لعام ٢٠٢٥م، مع بيان صفة كل عضو في اللجنة.

#	الاسم	نوع العضوية في المجلس	المنصب
١	محمد عبد الرحمن مؤمنة*	عضو مجلس إدارة مستقل	رئيس اللجنة سابقاً
٢	محمد مصطفى محمد عمر بن صديق**	عضو مجلس إدارة مستقل	رئيس اللجنة
٣	صبحي عبد الجليل بترجي	عضو مجلس إدارة غير تنفيذي	عضو باللجنة
٣	مكارم صبحي بترجي	عضو مجلس إدارة غير تنفيذي	عضو باللجنة

* تقدم الأستاذ/ محمد عبد الرحمن محمد مؤمنة باستقالته من رئاسة لجنة الترشيحات والمكافآت، وقد وافق المجلس على الاستقالة بتاريخ ٣ أغسطس ٢٠٢٥م.

** تم تعيين الأستاذ/ محمد مصطفى بن محمد عمر بن محمد علي بن صديق رئيساً للجنة الترشيحات والمكافآت مع بقاء العضو قائماً كعضو مستقل في مجلس الإدارة اعتباراً من ٣ أغسطس ٢٠٢٥م، في المركز الشاغر نتيجة استقالة الأستاذ/ محمد عبد الرحمن محمد مؤمنة.

اجتماعات لجنة الترشيحات والمكافآت لعام ٢٠٢٥م

يُوضح الجدول أدناه ملخص اجتماعات لجنة الترشيحات والمكافآت لعام ٢٠٢٥ مع ذكر عدد الاجتماعات ومواعيدها:

#	الاسم	الاجتماع (١) م٢٠٢٥/٠٢/١٨	الاجتماع (٢) م٢٠٢٥/٠٨/١٣	الاجتماع (١) م٢٠٢٥/١٠/٠٥	الاجتماع (١) م٢٠٢٥/١٢/٢١	الإجمالي
١	محمد عبد الرحمن مؤمنة	✓	-	-	-	١
٢	محمد مصطفى محمد عمر بن صديق	-	✓	✓	✓	٤
٣	صبيح عبد الجليل بترجي	✗	✗	✗	✓	١
٤	مكارم صبيح بترجي	✓	✓	✗	✓	٣

✓ حضر ✗ لم يحضر - لم يكن عضو

٨.٥ - سياسة مكافآت أعضاء مجلس الإدارة والإدارة التنفيذية

يتم تحديد مكافآت أعضاء مجلس الإدارة بناءً على توصيات لجنة الترشيحات والمكافآت، ووفقاً للأنظمة واللوائح ذات العلاقة ومتطلبات حوكمة الشركات المعمول بها. كما تُراعى في تحديد هذه المكافآت مواءمتها مع استراتيجية المجموعة وأهدافها، وطبيعة نشاطها، بما يساهم في استقطاب الكفاءات المناسبة وتحفيزها.

كما يحدد مجلس الإدارة مكافآت كبار التنفيذيين استناداً إلى التوصيات المقدمة من لجنة الترشيحات والمكافآت، وبناءً على نتائج التقييم السنوي للأداء. ويأخذ هذا التقييم في الاعتبار تحقيق الأهداف الاستراتيجية والتشغيلية للمجموعة، إضافة إلى نطاق المسؤوليات والمهام المرتبطة بكل منصب.

العلاقة بين المكافآت الممنوحة وسياسة المكافآت المعمول بها وأي انحرافات جوهرية عنها

بناءً على توصيات لجنة الترشيحات والمكافآت، يعتمد مجلس الإدارة مكافآت أعضاء مجلس الإدارة وأعضاء اللجان وكبار التنفيذيين وفقاً لسياسة المكافآت المعتمدة من الجمعية العامة. ولم تسجل أي انحرافات جوهرية عن هذه السياسة فيما يتعلق بالمكافآت الممنوحة خلال عام ٢٠٢٥م.

جدول مكافآت أعضاء مجلس الإدارة وكبار المسؤولين التنفيذيين (بما في ذلك الرئيس التنفيذي والمدير المالي)

يوضح الجدول أدناه مكافآت أعضاء مجلس الإدارة عن السنة المالية المنتهية في ٣١ ديسمبر ٢٠٢٥م، والأرقام مبينة بالريال السعودي:

المكافآت الثابتة										المكافآت المتغيرة														
مبلغ معين	بدل حضور جلسات المجلس	مجموع بدل حضور جلسات اللجان	مزايا عينية	مكافأة مقابل أعمال فنية وإدارية واستشارية	مكافأة رئيس المجلس والعضو المنتدب، إذا كان عضواً	المجموع	نسبة من الأرباح	مكافآت دورية	خطط تحفيز قصيرة وطويلة الأجل	أسهم ممنوحة	مكافأة نهاية الخدمة	المجموع الكلي	بدل المصروفات											
الأعضاء المستقلين																								
١٠٠,٠٠٠	٦,٠٠٠	-	-	-	-	١٠٦,٠٠٠	-	-	-	-	-	-	-	محمد عبد الرحمن محمد مؤمنة*										
٢٠٠,٠٠٠	١٢,٠٠٠	-	-	-	-	٢١٢,٠٠٠	-	-	-	-	-	-	-	عمرو محمد خالد خاشعجي										
٢٠٠,٠٠٠	١٢,٠٠٠	-	-	-	-	٢١٢,٠٠٠	-	-	-	-	-	-	-	محمد مصطفى محمد عمر بن صديق										
٨٠,٠٠٠	٦,٠٠٠	-	-	-	-	٨٦,٠٠٠	-	-	-	-	-	-	-	غازي صالح أحمد حسنين**										
٥٧٠,٠٠٠	٣٦,٠٠٠	-	-	-	-	٦١٦,٠٠٠	-	-	-	-	-	-	-	المجموع										
الأعضاء غير التنفيذيين																								
٢٠٠,٠٠٠	١٢,٠٠٠	-	-	-	-	٢١٢,٠٠٠	-	-	-	-	-	-	-	صبيح عبد الجليل إبراهيم البترجي										
١٨٣,٣٣٣	٩,٠٠٠	-	-	-	-	١٩٢,٣٣٣	-	-	-	-	-	-	-	د. خالد عبد الجليل إبراهيم بترجي***										
٢٠٠,٠٠٠	١٢,٠٠٠	-	-	-	-	٢١٢,٠٠٠	-	-	-	-	-	-	-	مكارم صبيح عبد الجليل بترجي										
٢٠٠,٠٠٠	١٢,٠٠٠	-	-	-	-	٢١٢,٠٠٠	-	-	-	-	-	-	-	سلطان صبيح عبد الجليل بترجي										
٧٨٣,٣٣٣	٤٥,٠٠٠	-	-	-	-	٨٢٨,٣٣٣	-	-	-	-	-	-	-	المجموع										

* تقدم الأستاذ/ محمد عبد الرحمن محمد مؤمنة باستقالته من عضوية مجلس الإدارة، وتمت موافقة المجلس على الاستقالة بتاريخ ٣ أغسطس ٢٠٢٥م.

** تم تعيين الأستاذ/ غازي صالح أحمد حسنين عضواً مستقلاً في مجلس الإدارة اعتباراً من ٤ أغسطس ٢٠٢٥م في المركز الشاغر في مجلس الإدارة.

*** تقدم الأستاذ/ خالد بترجي باستقالته من عضوية مجلس الإدارة، وقد وافق المجلس على الاستقالة بتاريخ ١١ ديسمبر ٢٠٢٥م.

٩.٥ - مكافآت كبار التنفيذيين عن السنة المالية المنتهية في ١٣ ديسمبر ٢٠٢٥

يوضح الجدول التالي مكافآت كبار التنفيذيين وتعويضاتهم، خمسة من كبار التنفيذيين ممن تلقوا أعلى المكافآت من الشركة بمن فيهم الرئيس التنفيذي للمجموعة والمدير المالي، لعام ٢٠٢٥م:

مجموع مكافأة التنفيذيين عن المجلس إن وجدت	-	
مكافأة نهاية الخدمة	-	
المكافآت المتغيرة	الأسهل الممنوحة (يتم إدخال القيمة)	-
	خطط تحفيزية طويلة الأجل	-
	خطط تحفيزية قصيرة الأجل	٢,٤١١,١٢٤
	أرباح	-
مكافآت دورية	-	
المكافآت الثابتة	مزايأ عينية	-
	بدلات	١,٢٨٧,٠٠٠
	رواتب	٦,٠٠٥,٥٠٠
المجموع الكلي	٩,٧٦٥,٦٢٤	

تلتزم الشركة بالإفصاح عن إجمالي المكافآت الممنوحة لكبار التنفيذيين وفقاً للمتطلبات المنصوص عليها في الفقرة الفرعية (ب/٤) من الفقرة (أ) من المادة ٩٠ من لائحة حوكمة الشركات. مع ذلك، يتم تجنب الإفصاح التفصيلي حرصاً على مصالح الشركة والحد من المخاطر المحتملة، مثل زيادة المنافسة وانخفاض الاستقرار الوظيفي، والتي قد تؤثر سلباً على أداء الشركة وبالتالي على المساهمين.

مكافآت أعضاء اللجان:

أعضاء لجنة المراجعة	المكافآت الثابتة (عدا بدل حضور الجلسات)	بدل حضور جلسات	المجموع
عمرو محمد خالد خاشعجي	٧٥,٠٠٠	٢٤,٠٠٠	٩٩,٠٠٠
أحمد محمد خالد الدهلوي	١٠٠,٠٠٠	٢٤,٠٠٠	١٢٤,٠٠٠
مكارم صبحي عبد الجليل بترجي	٧٥,٠٠٠	٢٤,٠٠٠	٩٩,٠٠٠
المجموع	٢٥٠,٠٠٠	٧٢,٠٠٠	٣٢٢,٠٠٠

أعضاء لجنة الترشيحات والمكافآت	المكافآت الثابتة (عدا بدل حضور الجلسات)	بدل حضور جلسات	المجموع
محمد عبد الرحمن محمد مؤمنة*	٣٧,٥٠٠	-	٣٧,٥٠٠
محمد مصطفى محمد عمر بن صديق**	٣٧,٥٠٠	٦,٠٠٠	٤٣,٥٠٠
مكارم صبحي عبد الجليل بترجي	٧٥,٠٠٠	٢٤,٠٠٠	٩٩,٠٠٠
صبحي عبد الجليل إبراهيم بترجي	٧٥,٠٠٠	٢٤,٠٠٠	٩٩,٠٠٠
المجموع	٢٢٥,٠٠٠	٥٤,٠٠٠	٢٧٩,٠٠٠

لا توجد اتفاقيات أو ترتيبات للتنازل عن أي مكافأة من قبل أي من أعضاء مجلس إدارة الشركة أو أحد كبار التنفيذيين.

١٠.٥ - ملكية الأسهم وأدوات الدين لأعضاء مجلس الإدارة والقيادات العليا في الشركة

يوضح الجدول التالي نسبة ملكية أعضاء مجلس الإدارة وكبار المسؤولين التنفيذيين، بما في ذلك زوجاتهم وأبنائهم القصر من أسهم الشركة وأدوات الدين الصادرة عنها، وأي تغييرات في تلك الملكية خلال السنة المالية ٢٠٢٥م.

#	الاسم	المنصب	الصفة	الجنسية	عدد الأسهم المملوكة		نسبة الملكية	
					مباشر	غير مباشر*	مباشر	غير مباشر*
١	صحي عبد الجليل إبراهيم بترجي	رئيس مجلس الإدارة	غير تنفيذي	سعودي	٨٨٧,٠٢٦	٦,٠٤٢,٥٤٢	٪٠.٩٦	٪٦.٥٧
٢	مكارم صبحي عبد الجليل بترجي	نائب رئيس مجلس الإدارة	غير تنفيذي	سعودي	١,٠٠١	٩,٣٩٥,٤١٣	٪٠.٠٠١	٪١٠.٢١
٣	محمد عبد الرحمن محمد مؤمنة	عضو	مستقل	سعودي	١,٠٠١	لا يوجد	٪٠.٠٠١	لا يوجد
٤	محمد مصطفى بن محمد عمر بن محمد علي بن صديق	عضو	مستقل	سعودي	١٠٠	لا يوجد	٪٠.٠٠٠١	لا يوجد
٥	سلطان صبحي عبد الجليل بترجي	عضو	غير تنفيذي	سعودي	١,٠٠١	٣,٣١٠,٠٩٥	٪٠.٠٠١	٪٣.٦٠
٦	خالد عبد الجليل إبراهيم بترجي	عضو	غير تنفيذي	سعودي	١,٠٠١	١,٨٩٤,٨٨٣	٪٠.٠٠١	٪٢.٠٦
٧	عمرو محمد خالد خاشقجي	عضو	مستقل	سعودي	لا يوجد	لا يوجد	لا يوجد	لا يوجد
٨	غازي صالح أحمد حسنين	عضو	مستقل	سعودي	٢٠	لا يوجد	٪٠.٠٠٠٠٢	لا يوجد

*تعني الأسهم المملوكة من قبل أعضاء مجلس الإدارة بشكل غير مباشر في الشركة من خلال ملكيتهم في (١) شركات تملك أسهم في الشركة؛ (٢) الأسهم المملوكة من قبل أقرباء أعضاء مجلس الإدارة (أي الزوج والزوجة والأولاد القصر) بشكل مباشر في الشركة

كما يمتلك كل من الدكتور/ مكارم صبحي عبد الجليل بترجي والدكتور/ خالد عبد الجليل إبراهيم بترجي عدد (١٠٠٠) سهم والتي تُمثل نسبة (٪٠.٠١) من رأس مال الشركة التابعة، شركة حائل الوطنية للخدمات الصحية، كما في تاريخ نشرة الإصدار الأساسية. وفيما عدا ذلك، فال يملك أي من أعضاء مجلس الإدارة أسهم بشكل مباشر أو غير مباشر في الشركة التابعة كما في تاريخ نشرة الإصدار الأساسية، وذلك باستثناء ملكيتهم غير المباشرة في الشركة التابعة من خلال ملكيتهم في الشركة حسبما هو مبين في الجدول أعلاه.



٦ - المسؤولية الاجتماعية للشركات وتأثيرها

في عام ٢٠٢٥، واصلت السعودي الألماني الصحية ترسيخ مكانتها كأحدى أبرز منظومات الرعاية الصحية في المنطقة، من خلال التقدير العالمي، وتميّز كوادرها وشراكتها الاستراتيجية، ومشاركتها المجتمعية الفعّالة، وانطلاقاً من وعدنا أن نرعاكم كأهالينا، جددنا التزامنا بتقديم رعاية صحية شاملة، وواصلنا العمل على تحسين النتائج الصحية، ودعم الأولويات الوطنية، ودفع عجلة التحول في قطاع الرعاية الصحية بما يتماشى مع رؤية السعودية ٢٠٣٠.

Magnet اعتماد والرعاية التمريضية



أصبح المستشفى السعودي الألماني في جدة المستشفى الوحيد والأول خارج الولايات المتحدة الذي يحصل على هذا التقدير



حصل المستشفى السعودي الألماني في عسير على اعتماد Magnet كأول مستشفى في المنطقة الجنوبية



شاركت المستشفى السعودي الألماني الصحية في المؤتمر واحتفلت بحصولها على اعتماد Magnet في أكبر مؤتمر عالمي للتمريض المهني

الشراكات الاستراتيجية والتعاون العالمي



قامت المستشفى السعودي الألماني الصحية في عام ٢٠٢٥، بتعزيز التعاون مع شبكة Mayo Clinic للرعاية الصحية مما جعلنا أكبر مجموعة رعاية صحية خاصة، منضمة إلى شبكة Mayo Clinic في المنطقة



شراكة لتعزيز حماية البيانات وتطوير أنظمة المعلومات الصحية



شراكة لتوفير وجبات صحية وتقديم خدمات دعم شاملة لموظفينا ومرضانا

تعزيز المشاركة المجتمعية ونشر الوعي وإحداث أثر مستدام



استضافت المستشفى السعودي الألماني الصحية فعالية ماراثون ٣ كم تحت عنوان "ساعة من الرياضة مع التميز في التمريض"، تأكيداً على أن نمط الحياة الصحي هو جزء من الرعاية الصحية المتكاملة



شاركنا كراعي الماسي وشريك طبي حصري وتواجد فريقنا الطبي المتخصص لتقديم الدعم اللازم للمشاركين



شاركنا كشريك استراتيجي لتفعيل المشاركة المجتمعية، ونشر الثقيف الصحي خلال شهر التوعية بسرطان الثدي، و تعزيز الكشف المبكر

دعم الأولويات الوطنية



قدّمت المستشفى السعودي الألماني الصحية رعاية آمنة وعالية الجودة خلال موسم الحج، خدمة لضيوف الرحمن بكل عناية وتفان

الاعتمادات الإقليمية والعالمية



حصول أكبر عدد من منشآت المستشفى السعودي الألماني الصحية على تصنيف عالي في المنطقة



حصل المستشفى السعودي الألماني في جدة على الجائزة البرونزية التي تُبرز التميز في القيادة والأداء التنظيمي



حققت المستشفى السعودي الألماني في عسير ومكة المكرمة والدمام أعلى نسبة مشاركة في المشروع الوطني لقياس وتحسين ثقافة سلامة المرضى في المستشفيات (الأسبوع الثالث)



تم تكريم السيد مكارم صبحي البترجي ضمن قائمة أفضل قادة الرعاية الصحية لعام ٢٠٢٥، مما يعكس قيادته الرائدة وتأثيره في جميع أنحاء المنطقة



حظيت المستشفى السعودي الألماني الصحية بالتقدير لتفانيها التي تعطي الأولوية للتعاون والنمو المهني ورعاية الموظفين

الرعاية الصحية القائمة على القيمة والريادة في الابتكار



الرعاية الصحية القائمة على القيمة اعتماد استراتيجي الرعاية الصحية القائمة على القيمة التي تركز على تحسين نتائج المرضى وجودة حياتهم وتقديم أفضل رعاية



مؤتمر الهيئة الدولية لقياس نتائج الرعاية الصحية ٢٠٢٥ شاركنا لتعزيز ريادةنا الإقليمية والعالمية في مجال الرعاية الصحية القائمة على النتائج



اعتماد الهيئة الدولية لقياس نتائج الرعاية الصحية أصبحنا أول مزود للرعاية الصحية في المملكة العربية السعودية يحصل على اعتماد الهيئة الدولية لقياس نتائج الرعاية الصحية في عدة فروع



مؤتمر الجودة المرتكزة على القيمة: من الرعاية إلى تحسين جودة الحياة بنسخته الثالثة شاركنا في المؤتمر البارز لتعزيز الرعاية الصحية القائمة على القيمة من خلال الابتكار والجودة القائمة على الرعاية الحكيمة التي تُركّز على المريض أولاً

توسيع نطاق الوصول وتعزيز البنية التحتية الصحية



مستشفى الصبح افتتاح مستشفى متخصص يقدم خدمات إعادة التأهيل والرعاية التخصصية



السعودي الألماني للرعاية الصحية المنزلية توسيع خدمات الرعاية الصحية المنزلية لدعم التعافي وإدارة الأمراض المزمنة



العيادات الخارجية افتتاح ٣١ عيادة خارجية في الدمام لتعزيز سهولة الوصول والتخفيف من أوقات الانتظار، وتحسين راحة المرضى

التمكين الصحي عبر القنوات الرقمية



عززت برامج البودكاست ومنصات التعليم الرقمي إتاحة المعلومات الصحية الموثوقة لشريحة أوسع من المجتمع



إطلاق منصة رقمية مجانية لتتقيد المرضى ومقدمي الرعاية، دعماً لتمكين الأفراد ونشر ثقافة الوقاية وتعزيز القرار العلاجي المشترك

المشاركة في الفعاليات الصحية الوطنية والعالمية مشاركة فاعلة في أبرز المنصات الإقليمية والدولية



ملتقى الصحة العالمي



معرض ومؤتمر الصحة العربي ٢٠٢٥



الراعي البلاتيبي لمؤتمر يورو الرياض ٢٠٢٥



ملتقى نموذج الرعاية الصحية ٢٠٢٥



٧ - المخاطر

٧٢ - ١.٧ المخاطر المتعلقة بأداء المجموعة

٧ - المخاطر

١.٧ - المخاطر المتعلقة بنشاط المجموعة

جودة خدمات الرعاية الصحية المقدمة

تُعد جودة خدمات الرعاية الصحية المقدمة عنصرًا أساسيًا لنجاح المجموعة. إن عدم قدرة المجموعة على الاستمرار في تقديم المستوى العالي من جودة خدمات الرعاية الصحية التي ترضي عملائها من شأنه أن يؤثر سلباً على سمعتها في السوق، مما يؤدي، بشكل مباشر، إلى تسرب العملاء وفقدان القدرة التنافسية للشركات الأخرى في هذا القطاع. وسيكون لذلك تأثير سلبي على أعمال المجموعة وعملياتها وأدائها المالي.

الاعتماد على الكوادر الطبية المؤهلة

تبقى قدرة المجموعة على جذب الأطباء وطاقم التمريض المؤهلين والاحتفاظ بهم تشكل تحديًا، خاصة في ظل النقص في العاملين في مجال الرعاية الصحية في السوق السعودية، حيث يتجاوز الطلب العرض. كذلك، إن عدم قدرة المجموعة على تأمين عدد كاف من المهنيين الطبيين المؤهلين الذين يستوفون معاييرها العالية سيكون له تأثير سلبي، بشكل مباشر، على عملياتها، بما في ذلك مستوى وجودة خدمات الرعاية الصحية المقدمة. وهذا بدوره سيؤثر على الأداء المالي للمجموعة.

كبار العملاء

تواجه المجموعة صعوبة في الحفاظ على علاقاتها مع بعض عملائها الرئيسيين، مثل أرامكو، ووزارة الصحة، ومؤسسة التأمين الاجتماعي، وشركات التأمين، وغيرها.

مخاطر متعلقة بالمطالبات المرفوضة

مخاطر متعلقة بمتطلبات ترخيص قطاع الرعاية الصحية

مخاطر القوة القاهرة

تشمل مخاطر القوة القاهرة الحوادث الخارجة عن إرادة المجموعة أو أي من مرافقها الطبية أو مستشفياتها، مثل الحرائق أو الكوارث الطبيعية. وتؤدي هذه الحوادث إلى تعطيل العمليات وتؤثر سلباً على الأداء المالي للمجموعة. وتشمل النفقات الرأسمالية الطارئة، مثل تكاليف إصلاح المرافق المتضررة أو إعادة بنائها أو إعادة تأهيلها، والتي تؤثر بشكل أكبر على الموارد المالية للمجموعة.

الاحتفاظ بالأطباء

تعتمد الإيرادات على قدرة المجموعة على الاحتفاظ بالأطباء الرئيسيين أو العملاء المهمين، وذلك من شأنه أن يؤثر سلبيًا على إيراداتها.

تشمل شهرة المجموعة وسمعتها ما يلي

- العلامة التجارية (السعودي الألماني الصحية)**
- السمعة الطيبة التي تتمتع بها المجموعة**

المخاطر قد تؤثر على العلامة التجارية وسمعة للمجموعة

- عدم وجود حماية للعلامة التجارية.**
- عدم وجود عقود إدارة وإشراف مع مستشفيات خارج المملكة.**
- الأخطاء الطبية.**
- الشهادات الطبية غير الإلزامية.**

مخاطر المشروع الجديد

تنفذ المجموعة حاليًا العديد من المشاريع الطبية، والتي قد تُعرض استثماراتها لخطر التأثر سلبيًا في حال حدوث أي تأخير أو تجاوز في التكاليف.

مخاطر التمويل

تواجه المجموعة مخاطر تمويلية مرتبطة بتسهيلات ائتمانية وقروض حصلت عليها من وزارة المالية وبنك الإنماء ومجموعة سامبا المالية. وتنص شروط العديد من هذه الاتفاقيات على إمكانية إنهاء أو إلغاء التسهيلات من قبل الدائنين.

التمويل المستقبلي

تعتمد المجموعة على مصادر التمويل الذاتي بشكل أساسي لتغطية احتياجاتها من رأس المال العامل وخطط التوسع، وقد تلجأ إلى التمويل من البنوك التجارية في حال عدم كفاية التمويل الذاتي.

التعامل مع الأطراف ذات العلاقة

تُبرم المجموعة العديد من الاتفاقيات مع الأطراف ذات العلاقة في مجالات الصيانة والإنشاء والتوريد والمبيعات والخدمات الاستشارية. ولكن لا تضمن المجموعة استمرارية هذه الاتفاقيات والمعاملات في المستقبل، حيث تعتمد على موافقة مجلس الإدارة أو الجمعية العامة على تجديدها، بالإضافة إلى موافقة الطرف ذو العلاقة على تجديد شروطها. ويُشكل ذلك خطرًا على المجموعة، حيث قد لا تتمكن من تأمين عقود بديلة في الوقت المناسب والشروط المناسبة، مما قد يؤثر سلبيًا على أعمالها وعملياتها وأدائها المالي، خاصة وأنها تعتمد بشكل كبير على هذه العقود في عملياتها.

بيئة تنافسية

يشهد قطاع الرعاية الصحية في المملكة العربية السعودية بيئة تنافسية شرسة، خاصة بين المستشفيات، مما يُحفز نمو مقدمي خدمات الرعاية الصحية. وبالتزامن مع ذلك، تُبذل جهود حكومية لتعزيز القطاع من خلال زيادة عدد المستشفيات الحكومية.

مخاطر تقلب أسعار الفائدة وأسعار صرف العملات والتكاليف المالية: تواجه المجموعة مخاطر تقلب أسعار صرف العملات الأجنبية بسبب علاقاتها التجارية مع الموردين الدوليين للمنتجات والمعدات اللازمة لعملياتها الطبية اليومية، حيث تتم هذه المعاملات بالعملات الأجنبية. وتعود هذه المخاطر إلى التقلبات في قيمة العملات الأجنبية، مما قد يؤثر على تكلفة هذه المنتجات والمعدات.

الهجمات السيبرانية

تُولي المجموعة اهتمامًا كبيرًا لتطوير أنظمتها الإلكترونية وتحديثها بشكل مستمر، وذلك بهدف توفير أفضل تجربة ممكنة لمرضاها، وتسهيل العمل مع مورديها وعملائها. ونتيجة لذلك، تعتمد المجموعة بشكل كبير على هذه الأنظمة في مختلف جوانب عملها. ومع ازدياد تعقيد الهجمات الإلكترونية واحترافية منفذיהا، تواجه المجموعة مخاطر متزايدة عبر الإنترنت. وتُدرك المجموعة خطورة هذه المخاطر وتعمل على التخفيف منها من خلال استخدام أفضل التقنيات المتاحة لحماية معلوماتها وأنظمتها. وتستثمر المجموعة بكثافة في البنية التحتية للتكنولوجيا والمعلومات لتعزيز أمنها وحماية أعمالها وضمان استمراريتها.

استنادًا إلى هذه التحديات والمخاطر المحتملة،

قررت المجموعة ما يلي:

- توسيع قاعدة عملاء المجموعة.**
- زيادة حصتها في قطاع الخدمات الطبية الخاصة.**
- بناء علاقات استراتيجية مع جميع أصحاب المصلحة في القطاع، بما في ذلك المرضى وشركات التأمين الطبي والهيئة العامة للتأمين الصحي والمديريات العامة للشؤون الصحية والجهات الأخرى.**
- تحقيق مصالح جميع الأطراف.**
- ضمان النمو المتوقع للإيرادات.**
- الحفاظ على معدلات الربحية المخطط لها.**



٨ - الأداء المالي

- ٧٦ - ١.٨ التحليل المالي
- ٧٧ - ٢.٨ مقارنة الأصول والخصوم
- ٧٨ - ٣.٨ حقوق المساهمين
- ٧٩ - ٤.٨ العناصر الأساسية في الميزانية
- ٨٠ - ٥.٨ قائمة التدفق النقدية
- ٨١ - ٦.٨ التحليل الجغرافي لإيرادات المجموعة وشركاتها التابعة
- ٨٣ - ٧.٨ المعايير المحاسبية، الأسهم والسندات، وتوزيع الأرباح
- ٨٤ - ٨.٨ التسهيلات الائتمانية والقروض
- ٨٦ - ٩.٨ الموقف الزكوي
- ٨٧ - ١٠.٨ برامج التأمين والاستقرار الوظيفي
- ٨٧ - ١١.٨ تقرير مدقق الحسابات الخارجي للمجموعة

١.٨ - التحليل المالي

ملخص قائمة الدخل وبنود الميزانية العامة

يتضمن الجدول التالي ملخصاً للأداء المالي للشركة للسنة المنتهية في ٣١/١٢/٢٠٢٥ وللجنة السابقة

(القيمة بالمليون ريال سعودي):

نسبة التغير	٢٠٢٥	٢٠٢٤	
	٣,١٠٢	٢,٨٨٢	صافي الدخل
%٧,٦٢	١,١٦٠	١,١١٣	الربح الإجمالي
%٤,١٤	٣٨٧	٤٤٠	الدخل من العمليات
- %١٢,١٦	٣٠٩	٢٨٢	صافي الدخل بعد خصم الزكاة والضرائب
%٩,٠١			

سجلت الشركة خلال عام ٢٠٢٥ أداءً ماليًا إيجابيًا مقارنةً بعام ٢٠٢٤، حيث ارتفع صافي الدخل بنسبة ٧/٦٢٪ ليلعب ٣,١٠٢ مليون ريال مقابل ٢,٨٨٢ مليون ريال في العام السابق. كما ارتفع إجمالي الربح بنسبة ٤/١٤٪ ليصل إلى ١,١٦٠ مليون ريال مقارنةً بـ ١,١١٣ مليون ريال في عام ٢٠٢٤م.

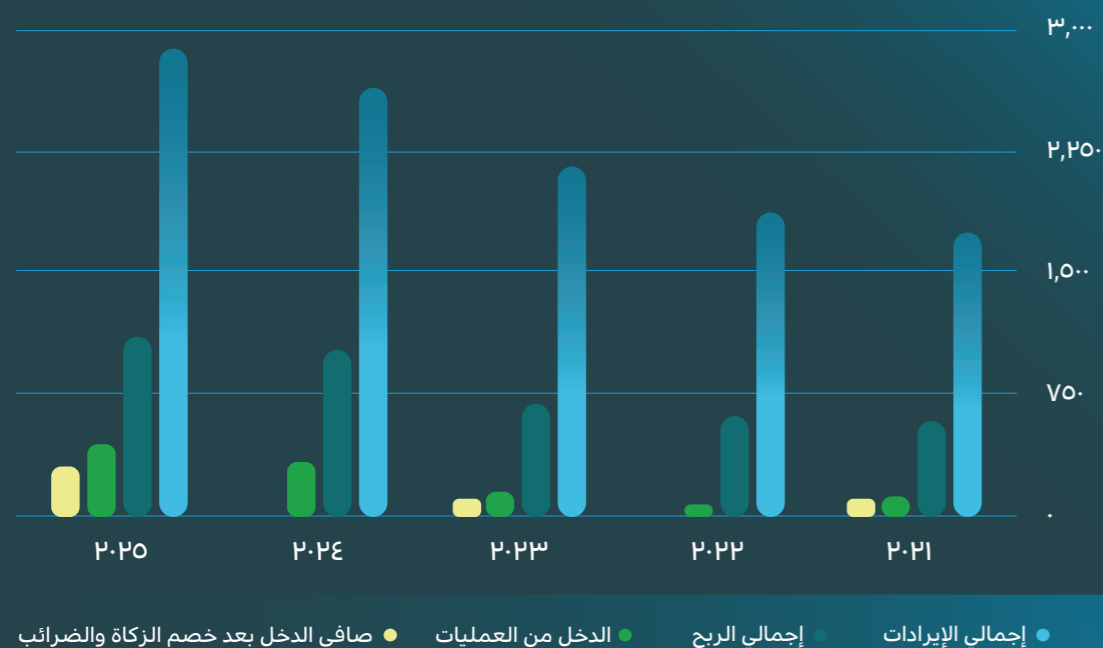
في المقابل، انخفض الدخل من العمليات بنسبة ١٢/١٦٪ ليلعب ٣٨٧ مليون ريال مقارنةً بـ ٤٤٠ مليون ريال في العام السابق. كما ارتفع صافي الدخل بعد خصم الزكاة والضرائب بنسبة ٩/٠١٪ ليصل إلى ٣٠٩ مليون ريال مقابل ٢٨٢ مليون ريال في عام ٢٠٢٤م.

ويوضح الجدول التالي ملخصاً لأداء الشركة خلال الفترة من ٢٠٢١ إلى ٢٠٢٥

(القيمة بالمليون ريال سعودي):

	٢٠٢٥	٢٠٢٤	٢٠٢٣	٢٠٢٢	٢٠٢١
إجمالي الإيرادات	٣,١٠٢	٢,٨٨٢	٢,٦٥٢	٢,١٥١	١,٨٧٢
إجمالي الربح	١,١٦٠	١,١١٣	١,٠١٤	٦٨٠	٦٠٨
الدخل من العمليات	٣٨٧	٤٤٠	٣٢٣	١٤٠	٥٤
صافي الدخل بعد الزكاة والضرائب	٣٠٩	٢٨٢	١٧	٧٥	١٧

الرسم البياني أدناه يوضح أداء الشركة من ٢٠٢١ إلى ٢٠٢٥



٢.٨ - مقارنة الأصول والخصوم

(الأرقام مُقَرَّبَةٌ لأقرب مليون ريال سعودي)

	٢٠٢٥	٢٠٢٤	٢٠٢٣	٢٠٢٢	٢٠٢١
الأصول المتداولة	٢,٢٥٦	٢,١٧٣	٢,٥٣٦	١,٩٥٧	١,٥٧٨
الأصول غير المتداولة	٣,٢١٠	٢,٩٥٢	٢,٥٩٨	٢,٥٤٢	٢,٣٩٦
إجمالي الأصول	٥,٤٦٦	٥,١٢٥	٥,١٣٤	٤,٤٩٩	٣,٩٧٤
الخصوم المتداولة	١,٤٥٧	١,٢٦١	٢,١٣٥	١,٦٣٠	١,٣٦٩
الخصوم غير المتداولة	٢,٠٨٢	٢,١٨٩	١,٦٣٤	١,٤٦٠	١,٣٠٩
إجمالي الخصوم	٣,٥٣٩	٣,٤٥١	٣,٧٦٩	٣,٠٩١	٢,٦٧٩

٣.٨ - حقوق المساهمين

تعكس القوائم المالية الموحدة للسنة المنتهية في ٣١ ديسمبر ٢٠٢٥م التغييرات التي طرأت على حقوق المساهمين خلال الفترة. ويوضح الجدول التالي تطور حقوق المساهمين في الشركة خلال السنوات الخمس الأخيرة، وذلك بالقيمة بالمليون ريال سعودي، بما يعكس أثر نتائج الأعمال والتوزيعات وأي تغييرات أخرى ذات صلة بحقوق المساهمين.

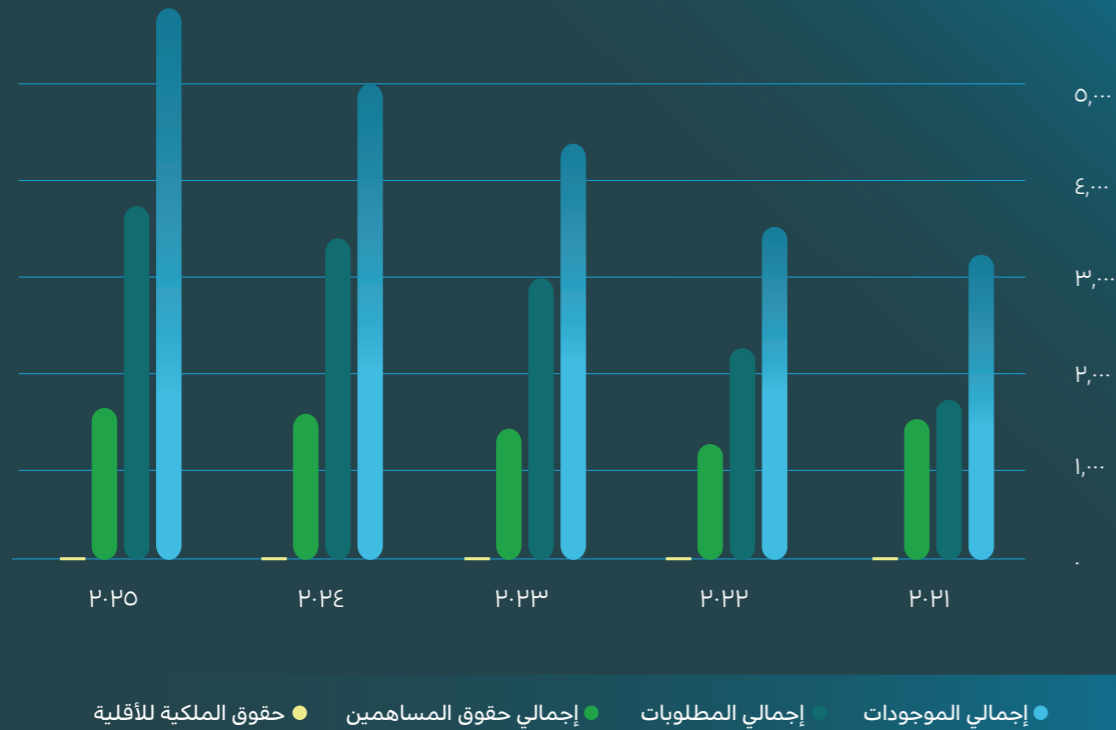
(القيمة بالمليون ريال سعودي):

	٢٠٢٥	٢٠٢٤	٢٠٢٣	٢٠٢٢	٢٠٢١
رأس المال	٩٢٠	٩٢٠	٩٢٠	٩٢٠	٩٢٠
الاحتياطي النظامي	-	٢١٩	٢١٩	٢٠١	١٩٤
الأرباح المبقة	٧٢٦	٤٧٨	١٧٧	٢٤٣	١٤٤
إجمالي حقوق المساهمين	١,٩٢٨	١,٦٧٤	١,٣٦٥	١,٤٠٨	١,٢٩٥

٤.٨ - العناصر الأساسية في الميزانية

(القيمة بالمليون ريال سعودي):

	٢٠٢٥	٢٠٢٤	٢٠٢٣	٢٠٢٢	٢٠٢١
إجمالي الموجودات	٥,٤٦٦	٥,١٢٥	٥,١٣٤	٤,٤٩٩	٣,٩٧٤
إجمالي المطلوبات	٣,٥٣٩	٣,٤٥١	٣,٧٦٩	٣,٠٩١	٢,٦٧٩
إجمالي حقوق المساهمين	١,٩٢٨	١,٦٧٤	١,٣٦٥	١,٤٠٨	١,٢٩٥
حقوق الملكية للأقلية	٥٥	٤٨	٤٦	٤٣	٣٨

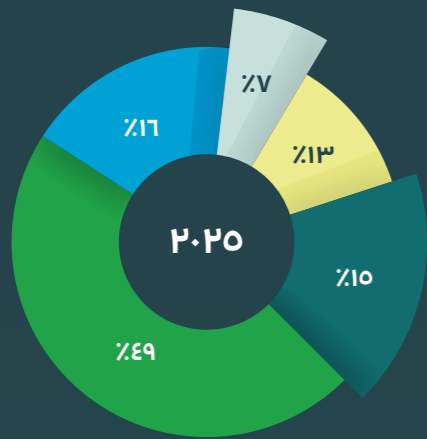


شهدت أصول الشركة وحقوق المساهمين نموًا مستمرًا خلال الفترة من ٢٠٢١ إلى ٢٠٢٥م، مما يعكس استراتيجية الشركة في الاستثمار والتوسع المستدام. فقد ارتفعت إجمالي الموجودات من ٣,٩٧٤ مليون ريال في عام ٢٠٢١م إلى ٥,٤٦٦ مليون ريال في عام ٢٠٢٥م، نتيجة استمرار الاستثمار في الأصول الثابتة لتجديد وتوسيع المستشفيات القائمة، بالإضافة إلى الاستثمار في مشاريع جديدة. وعلى صعيد إجمالي المطلوبات، فقد ارتفعت من ٢,٦٧٩ مليون ريال في ٢٠٢١م إلى ٣,٥٣٩ مليون ريال في ٢٠٢٥م، وهو ما يعكس التمويل اللازم لدعم الاستثمارات الجديدة والنشاط التشغيلي للمجموعة. كما ارتفعت إجمالي حقوق المساهمين من ١,٢٩٥ مليون ريال في ٢٠٢١م إلى ١,٩٢٨ مليون ريال في ٢٠٢٥م، بينما سجلت حقوق الملكية للأقلية زيادة من ٣٨ مليون ريال إلى ٥٥ مليون ريال خلال نفس الفترة.

٦.٨ - التحليل الجغرافي لإيرادات المجموعة وشركاتها التابعة

التوزيع الجغرافي لإيرادات المجموعة

٢٠٢٥	٢٠٢٤	ملايين الريالات السعودية
٤٦٥	٤٥٦	المنطقة الوسطى
١,٥٣٠	١,٤٢٩	المنطقة الغربية
٤٩٢	٤٦٨	المنطقة الجنوبية
٢٢٢	١٨٥	المنطقة الشمالية
٣٩٣	٣٤٠	المنطقة الشرقية
١	٤	خارج المملكة العربية السعودية



ملاحظة: تمثل الإيرادات خارج المملكة العربية السعودية إيرادات الرسوم الإشرافية.

٥.٨ - قائمة التدفق النقدية

يوضح الجدول التالي قائمة التدفق النقدي للشركة للسنة المنتهية في ٢٠٢٥/١٢/٣١ والأعوام السابقة

(القيمة بملايين الريالات)

٢٠٢٥	٢٠٢٤	٢٠٢٣	٢٠٢٢	٢٠٢١	
٥٤٥	٧٦٦	١٩١	٧٦	٧٧	صافي التدفقات النقدية من الأنشطة التشغيلية
(٣٣٨)	(٥٠٩)	(٢٤٢)	(٢٤٩)	(٤١٧)	صافي التدفقات النقدية من الأنشطة الاستثمارية
(٢٢٩)	(٢٥٦)	٧٨	١٦١	٣٥٢	صافي التدفقات النقدية من الأنشطة التمويلية
(٢٣)	١	٢٧	(١٢)	١١	صافي التغيرات النقدية
٥٢	٤٤	١٦	٢٨	١٧	الرصيد النقدي في بداية العام
٢٦	٥٢	٤٤	١٦	٢٨	الرصيد النقدي في نهاية العام

ربحية السهم

ربحية السهم الأساس والمخفض

٢٠٢٥	٢٠٢٤	
٣,٢٨	٣,٠٦	ربحية السهم

تمتلك الشركة حصة قدرها ٩٢,٠٤ مليون سهم وارتفعت ربحية السهم من ٣,٠٦ ريال إلى ٣,٢٨ ريال نتيجة لارتفاع الأرباح.

٧.٨ - المعايير المحاسبية

المعايير المحاسبية: تتوافق المعايير المحاسبية للمجموعة مع تلك المعمول بها في المملكة العربية السعودية. قامت الجمعية السعودية للمحاسبين القانونيين بتطوير معايير المحاسبة في المملكة.

اعتماد المعايير الدولية لإعداد التقارير المالية (IFRS)

في عام ٢٠١٧، عينت المجموعة شركة استشارات خارجية، وهي شركة SRCO Professional Corporation، لدراسة تأثير تطبيق معايير المحاسبة الدولية الجديدة (إصدار ١٥,٩) كما هو معتمد من قبل هيئة المحاسبين والمدققين السعوديين (سوكبا). وعليه، تم إعداد البيانات المالية للمجموعة وفقاً لذلك.

لقد نجحت المجموعة في الانتقال إلى المعايير الدولية لإعداد التقارير المالية، كما هو معتمد من قبل هيئة المحاسبين والمدققين السعوديين. وبناءً عليه، أعلنت المجموعة عن نتائجها المالية لجميع الفترات الفصلية لعام ٢٠١٩، بالإضافة إلى البيانات المالية السنوية المدققة وفقاً للمعايير الدولية للمحاسبة (إصدار ١٥,٩).

تداول الأسهم والسندات

أنشطة الأسهم:

بلغ عدد أسهم الشركة المصدرة والمدرجة بالكامل في تداول ٩٢,٠٤ مليون سهم في نهاية ٢٠٢٥م.

سندات الدين:

ليس لدى الشركة أي أدوات دين قابلة للتحويل إلى أسهم كما في ٢٠٢٥/١٢/٣١م.

سياسة توزيع الأرباح

تحدد الجمعية العامة، بناءً على توصية من مجلس الإدارة، النسبة المخصصة لتوزيع الأرباح على المساهمين من صافي أرباح الشركة بعد خصم الاحتياطيات المقررة وفق النظام الأساسي، مع مراعاة الالتزامات المالية والظروف الاقتصادية وظروف السوق. ويهدف توزيع الأرباح إلى تعزيز قيمة استثمارات المساهمين مع الحفاظ على قدرة الشركة على تمويل احتياجاتها التشغيلية وخطط توسعها المستقبلية.

يستحق المساهمون حصصهم في الأرباح وفقاً لقرار الجمعية العامة وتوصية مجلس الإدارة، ويُحدد في هذا القرار كل من تاريخ الاستحقاق وتاريخ التوزيع. تُسجل أحقية الأرباح للمساهمين الذين يملكون الأسهم في نهاية اليوم المحدد للاستحقاق، ويقوم مجلس الإدارة بتنفيذ قرار الجمعية العامة وفق الأنظمة واللوائح المعمول بها.

كما يجوز للشركة توزيع أرباح مرحلية (ربع سنوية أو نصف سنوية) بعد موافقة الجمعية العامة العادية، على أن تكون الشركة ذات ربحية منتظمة وتتوفر لديها سيولة كافية لتغطية هذه الأرباح، مع مراعاة النتائج المالية المعتمدة والقوائم المالية المراجعة.

يضمن مجلس الإدارة أن يتضمن تقريره السنوي نسب الأرباح التي تم توزيعها خلال السنة المالية والفترة المقترحة توزيعها في نهاية السنة، مع الإفصاح عن قرار توزيع الأرباح على موقع السوق

ويبين الجدول التالي ما وزعته الشركة من أرباح في السنوات الخمس الماضية:

الأرباح التاريخية خلال السنوات المالية الأخيرة (بالريال السعودي)

٢٠٢٥	٢٠٢٤	٢٠٢٣	٢٠٢٢	٢٠٢١
٤٦,٠٢٠,٠٠٠	٤٦,٠٢٠,٠٠٠	–	–	–
(٤٦,٠٢٠,٠٠٠)	–	–	–	–
٣٠١,٨٨٤,٢٥٠	٢٨٢,٠٠١,٦٥٢	١٧,٠٣٨,٤٢١	٧٥,١٨٢,٨١٦	١٧,٢٠١,٠١٢
%١٥,٣	%١٦,٣	–	–	–

توزيع الأرباح

توزيع الأرباح في العام المالي ٢٠٢٤:

في ٢٤ مارس ٢٠٢٥، قرر مجلس الإدارة التوصية بتوزيع أرباح نقدية قدرها ٤٦,٠٢٠,٠٠٠ ريال سعودي على مساهمي الشركة بما يعادل ٠/٥٠ ريال سعودي للسهم، أي ما يعادل ٥٪ من القيمة الاسمية للسهم للسنة المالية المنتهية في ٣١ ديسمبر ٢٠٢٤. وقد وافقت الجمعية العامة العادية بتاريخ ٠٨/٠٧/٢٠٢٥م الموافق ١٣/٠١/١٤٤٧هـ على هذا التوزيع، كما تم تحديد تاريخ الاستحقاق في ٨ يوليو ٢٠٢٥، وتم تحويل الأرباح إلى حسابات المساهمين في ٢٣ يوليو ٢٠٢٥.

ولا توجد أي اتفاقيات أو ترتيبات للتنازل عن أي حقوق في الأرباح من قبل أي من المساهمين.

توزيع الأرباح للعام المالي ٢٠٢٥:

في ٢٤ فبراير ٢٠٢٦، قرر مجلس الإدارة التوصية بتوزيع أرباح نقدية قدرها ٤٦,٠٢٠,٠٠٠ ريال سعودي على مساهمي الشركة ويعادل هذا التوزيع المقترح ٠,٥٠ ريال سعودي للسهم، أي ما يعادل ٥٪ من القيمة الاسمية للسهم وذلك للسنة المالية المنتهية في ٣١ ديسمبر ٢٠٢٥. وسيتم تحديد تاريخ التوزيع والإعلان عنه لاحقاً بعد موافقة الجمعية العامة العادية.

٨.٨ - التسهيلات الائتمانية والقروض

يتم تجديد اتفاقيات التسهيلات الائتمانية مع البنوك المحلية لاستمرارية الحصول على تسهيلات وقروض مختلفة بالريال السعودي. ويحق للبنوك الممولة ووفقاً لهذه الاتفاقيات الحصول على نسبة من أرباح التمويل تحدد بناءً على معدلات الربح السائدة في السوق. وبالإضافة إلى ذلك، تمثل قروض وزارة المالية الاستخدام في تمويل بناء مستشفيات السعودي الألماني للبرج الطبي في الرياض ومكة المكرمة. ويوضح الجدول التالي تفاصيل التسهيلات المتاحة وأوجه استخدامها كما في ٢٠٢٥/١٢/٣١ م. وتجدر الإشارة إلى أن جميع قروض الشركة متوافقة مع أحكام الشريعة الإسلامية.

تفاصيل القروض

(القيمة بالمليون ريال سعودي)

الجهة الممولة	مدة القرض	الحد الائتماني	السحوبات	المبالغ المدفوعة مقدماً	الرصيد القائم	المدفوع في ٢٠٢٥
١- وزارة المالية						
وزارة المالية	١٢ سنة	٣٥٧	٣٢٦	-	٣٢٦	(٢٤)
مجموع قروض وزارة المالية		٣٥٧	٣٢٦	-	٣٢٦	(٢٤)
٢- البنك الأهلي السعودي						
البنك الأهلي السعودي - طويل الأجل	٦ شهور	١٥٠	-	-	-	-
مجموع قروض البنك الأهلي		١٥٠	-	-	-	-
٣- بنك الإنماء						
بنك الإنماء - قصير الأجل	٩ شهور	٢٥٠	١٧٥	-	١٧٥	(٥٠)
بنك الإنماء - طويل الأجل	١٠ سنوات	٢٥٠	١٨٩	-	١٨٩	-
مجموع قروض الإنماء		٥٠٠	٣٦٤	-	٣٦٤	(٥٠)
٤- بنك البلاد						
بنك البلاد - قصير الأجل	١٢ شهور	٣٥٠	٢٣٢	-	٢٣٢	(١٨٥)
مجموع قروض بنك البلاد		٣٥٠	٢٣٢	-	٢٣٢	(١٨٥)
٥- بنك الامارات الوطني						
بنك الامارات الوطني - قصير الأجل	٩ شهور	٢٥٠	٢٢٦	-	٢٢٦	(٣٢٢)
مجموع قروض بنك الامارات الوطني		٢٥٠	٢٢٦	-	٢٢٦	(٣٢٢)

٦- بنك الراجحي

بنك الراجحي - قصير الأجل	١٢ شهور	١٢٠	-	-	-	(٧)
بنك الراجحي - طويل الأجل	سنة واحدة	٤٨٥	-	-	-	(١٠٤)
مجموع قروض بنك الراجحي		٦٠٥	-	-	-	(١١١)

٧- بنك الرياض

بنك الرياض - طويل الأجل	٨ سنوات	٢٠٠	١٨٣	-	-	(١٨٣)
بنك الرياض - قصير الأجل	٦ شهور	١٠٠	-	-	-	-
مجموع قروض بنك الرياض		٣٠٠	١٨٣	-	-	(١٨٣)

٨- بنك السعودي الفرنسي

البنك السعودي الفرنسي - قصير الاجل	٦ شهور	١٠٠	-	-	-	(٢٣)
البنك السعودي الفرنسي - طويل الاجل	٧ سنوات	٣٠٠	١٦١	-	-	-
مجموع القروض - بنك السعودي الفرنسي		٤٠٠	١٦١	-	-	(٢٣)

٩- البنك العربي الوطني

البنك العربي الوطني - قصير الأجل	٦ شهور	٥٠	٩	-	٩	(١٠)
البنك العربي الوطني - طويل الأجل	٧ سنوات	٢٠٠	٦٦	-	٦٦	-
مجموع قروض بنك الراجحي		٢٥٠	٧٥	-	٧٥	(١٠)

١٠- بنك قطر الوطني

بنك قطر الوطني - قصير الأجل	٦ شهور	٢٠٠	-	-	-	(١٠٩)
مجموع قروض بنك الرياض		٢٠٠	-	-	-	(١٠٩)

مجموع القروض الكلية

٣,٣٦٢ ١,٥٦٧ - ١,٢٢٣ (١,٠١٧)

ملاحظة: لم يتم دفع أي دفعات مقدمة للقروض في عام ٢٠٢٥.

٩.٨ - الموقف الزكوي

الشركة الأم

- أنهت الشركة تسوية وضعها الزكوي حتى نهاية عام ٢٠١٤.
- أصدرت هيئة الزكاة الربط الزكوي والضريبي عن السنوات المنتهية في ٣١ ديسمبر ٢٠١٥ حتى ٢٠١٨، مطالبةً بفروقات زكوية إضافية بلغت ١٠٤,١١٦,٦٢٦، وبعد تقديم الاعتراض، أصدرت الهيئة الربط المعدل الذي أظهر تخفيض فروقات الزكاة إلى ٩٧,٣٩١,٦٧٦. وتم تصعيد القضية إلى الأمانة العامة للجان الزكوية والضريبية والجمركية (GSTC)، حيث صدر قرار ابتدائي يقضي بتخفيض الزكاة المستحقة إلى ٨٣,٣٦٩,٤٧٠.
- عقب الاستئناف، صدر قرار يقضي بتخفيض فروقات الزكاة إلى ٧٢,٨٨٥,٨٤٦، وقد تقدمت الشركة بطلب اعتراض على قرار الاستئناف، ولا يزال الطلب قيد الدراسة حتى تاريخه.
- أصدرت هيئة الزكاة والضريبة والجمارك الربط لضريبة الاستقطاع عن السنوات المنتهية في ٣١ ديسمبر ٢٠١٥ حتى ٢٠١٨، مطالبةً بفروقات في ضريبة الاستقطاع وغرامات بلغت ٢,٧٤١,٦٨٥، وتم تصعيد القضية إلى لجنة الاستئناف لدى الأمانة العامة للجان الزكوية والضريبية والجمركية (GSTC)، حيث صدر قرار مؤيد لقرار الهيئة، وقد تقدمت الشركة بطلب طعن على قرار الاستئناف، ولا يزال الطلب قيد الدراسة حتى تاريخه.
- كما استفادت الشركة من مبادرة هيئة الزكاة والضريبة والجمارك، حيث تم إعفاء غرامات التأخير البالغة ١٤,٢١٠,٦٨١، وذلك مقابل سداد مبلغ ٣٨,٥٣١,٢٠٣ مقدماً (إيضاح ٢٣).
- أصدرت هيئة الزكاة والضريبة والجمارك الربط الزكوي عن السنوات المنتهية في ٣١ ديسمبر ٢٠١٩ و ٢٠٢٠، مطالبةً بفروقات زكوية إضافية بلغت ٧١,٠٣٠,٤٨٧، وبعد تقديم الاعتراض، أصدرت الهيئة الربط المعدل الذي أظهر تخفيض فروقات الزكاة إلى ٦٧,٥٨٩,٩٥٣.
- تم تصعيد القضية إلى لجنة الاستئناف لدى الأمانة العامة للجان الزكوية والضريبية والجمركية (GSTC)، حيث صدر قرار مؤيد لقرار الهيئة، وقد تقدمت الشركة بطلب طعن على قرار الاستئناف، ولا يزال الطلب قيد الدراسة حتى تاريخه.
- أجرت الإدارة تقييماً، ووفقاً لسياسة المحاسبة للمجموعة ومتطلبات المعيار المحاسبي الدولي رقم (٨ IAS)، تقرر تسجيل مخصص إضافي قدره ١٧١ مليون مقابل إجمالي المطالبات الإضافية المتعلقة بالسنوات المذكورة، ويشمل ذلك إعادة عرض للمخصص المسجل سابقاً بقيمة ٢٠ مليون خلال عام ٢٠٢٣.
- قدمت الشركة الإقرار الزكوي/الضريبي عن السنوات المنتهية في ٣١ ديسمبر ٢٠٢١ إلى ٢٠٢٣، وحصلت على شهادة الزكاة/الضريبة للسنوات المذكورة. كما باشرت هيئة الزكاة والضريبة والجمارك مراجعة إقرارات الشركة لتلك السنوات.
- تم إجراء مراجعة لتقييم جدوى تطبيق اللائحة الزكوية الجديدة، وبناءً على نتائج المراجعة، تقدمت الشركة بطلب لتطبيق اللائحة الزكوية الجديدة عن السنوات من ٢٠٢١ إلى ٢٠٢٣، وقد حصلت الشركة على المخالصة النهائية من هيئة الزكاة والضريبة والجمارك عن السنوات ٢٠٢١ و ٢٠٢٢ و ٢٠٢٣.
- قدمت الشركة الإقرار الزكوي/الضريبي عن عام ٢٠٢٤، وحصلت على الشهادة غير المقيدة. وحتى تاريخه، لم تستكمل هيئة الزكاة والضريبة والجمارك مراجعة الإقرار الخاص بذلك العام.

الشركة التابعة

- أنهت الشركة التابعة تسوية الربط الزكوي حتى السنة المنتهية في ٣١ ديسمبر ٢٠١٣.
- قدمت الشركة التابعة الإقرار الزكوي/الضريبي عن السنوات المنتهية في ٣١ ديسمبر ٢٠١٤ حتى ٢٠١٩، وحصلت على شهادات الزكاة/الضريبة لتلك السنوات، ويُعد الوضع الزكوي والضريبي عن السنوات من ٢٠١٤ إلى ٢٠١٩ نهائياً بالاستناد إلى نظام التقادم.
- قدمت الشركة الإقرار الزكوي/الضريبي عن السنوات من ٢٠٢٠ إلى ٢٠٢٤، وحصلت على الشهادات غير المقيدة، وحتى تاريخه لم تستكمل هيئة الزكاة والضريبة والجمارك مراجعة إقرارات الشركة عن تلك السنوات.

١٠.٨ - برامج التأمين والاستقرار الوظيفي

في إطار حرص الشركة على توفير بيئة عمل مستقرة وداعمة لموظفيها، خصصت الشركة حتى ٣١ ديسمبر ٢٠٢٥ مبلغًا يقارب ٣٤,٥ مليون ريال سعودي لتغطية جميع منسوبي فروع المجموعة بالتأمين الطبي الشامل. ويعكس هذا الاستثمار التزام الشركة بصحة موظفيها ورفاهيتهم، وضمان حصولهم على خدمات رعاية صحية عالية الجودة، بما يعزز استقرارهم وإنتاجيتهم.

وفي مجال إدارة المخاطر وحماية الأصول، بلغت مصروفات التأمين العام حتى ٣١ ديسمبر ٢٠٢٥ ما يقارب ٩٠٠ ألف ريال سعودي، لتوفير التغطية التأمينية اللازمة لكافة ممتلكات وفروع المجموعة. ويأتي ذلك ضمن استراتيجية الشركة لتعزيز الاستدامة التشغيلية وضمان استمرارية الأعمال بكفاءة وأمان.

١١.٨ - تقرير مدقق الحسابات الخارجي للشركة

قام مدقق الحسابات الخارجي، شركة أرنست ويونغ، بتدقيق القوائم المالية الموحدة لشركة الشرق الأوسط للرعاية الصحية (شركة سعودية مساهمة) وشركاتها التابعة ("المجموعة")، والتي تشمل قائمة المركز المالي الموحدة حتى ٣١ ديسمبر ٢٠٢٥، وقائمة الدخل الشامل الموحدة، وقائمة التغيرات في حقوق الملكية الموحدة، وقائمة التدفقات النقدية الموحدة للسنة المنتهية في ذلك التاريخ، بالإضافة إلى الملاحظات المتعلقة بالقوائم المالية، بما في ذلك السياسات المحاسبية الجوهرية.

ورأى مدقق الحسابات الخارجي أن القوائم المالية الموحدة المرفقة تعكس بصورة عادلة، من جميع النواحي الجوهرية، المركز المالي الموحد للمجموعة حتى ٣١ ديسمبر ٢٠٢٥، والأداء المالي الموحد والتدفقات النقدية الموحدة للسنة المنتهية في ذلك التاريخ، وذلك وفقاً لمعايير المحاسبة الدولية المعتمدة في المملكة العربية السعودية والمعايير والإصدارات المعتمدة من الهيئة السعودية للمحاسبين القانونيين.

ويمكن الاطلاع على تفاصيل أكثر حول القوائم المالية الموحدة للسنة المالية المنتهية في ٣١ ديسمبر ٢٠٢٥ على موقع تداول.



٩ - الإفصاحات

- ٩٠ - ١.٩ الإفصاحات
- ٩٢ - ٢.٩ العقود والاتفاقيات
- ٩٤ - ٣.٩ العقوبات والجزاءات والتدابير الاحترازية التي تم تطبيقها على الشركة:
- ٩٨ - ٤.٩ تصريحات أعضاء مجلس الإدارة، ملاحظات ختامية

١.٩ - الإفصاحات

يضمن النظام الأساسي للمجموعة ولوائح الحوكمة المعتمدة تمتع المساهمين بكافة حقوقهم القانونية والمالية المرتبطة بملكية الأسهم، بما في ذلك الحصول على أرباح الأسهم، المشاركة في أي عائدات تصفية محتملة، الحضور والتصويت في الجمعيات العمومية، نقل ملكية الأسهم وفق الأنظمة المعمول بها، وممارسة الإشراف والرقابة على أعمال مجلس الإدارة. وتلتزم المجموعة بتعزيز مشاركة المساهمين وتمكينهم من ممارسة حقوقهم بشكل كامل، من خلال توفير آليات التصويت الإلكتروني عن بُعد للمساهمين غير القادرين على الحضور شخصيًا، بما يضمن شمولية المشاركة وشفافية القرارات المعتمدة في الاجتماعات، مع الالتزام بتطبيق أعلى معايير الحوكمة والمساءلة.

ويؤكد النظام الأساسي ونظام الحوكمة الخاص بالجمعية العامة أن جميع الإجراءات والضوابط المعتمدة تتيح للمساهمين ممارسة حقوقهم بشكل كامل، وتضع حماية مصالحهم في المقام الأول، مع التأكيد على أن الجمعية العمومية تظل السلطة العليا للمجموعة، وتتولى اتخاذ القرارات الرئيسية التي تحدد استراتيجية الأعمال وسياسات الإدارة، بما يعزز الثقة والمساءلة ويضمن الشفافية الكاملة أمام جميع المساهمين والجهات الرقابية.

الإجراءات التي اتخذها مجلس الإدارة للتواصل مع المساهمين

تلتزم شركة الشرق الأوسط للرعاية الصحية (السعودي الألماني الصحية) بأعلى معايير حوكمة الشركات، بما يعزز الشفافية ويضمن حماية مصالح المساهمين وأصحاب المصالح كافة. وتعمل الشركة على تمكين المساهمين من الاطلاع الكامل على الأداء المالي والتشغيلي والأنشطة السنوية من خلال التقرير الربعي وتقرير مجلس الإدارة السنوي، إضافة إلى إعلامهم بشكل مستمر بأي مستجدات أو أحداث جوهرية قد تؤثر على أعمال الشركة أو استراتيجيتها، عبر الإعلانات الرسمية على موقع تداول السعودية ووسائل الاتصال الرسمية الأخرى.

كما توفر الشركة قنوات اتصال مباشرة وفعالة لتعزيز تفاعل المساهمين وتمكينهم من ممارسة حقوقهم بكاملها، من خلال صفحة مخصصة لعلاقات المساهمين على الموقع الإلكتروني، وبريد إلكتروني خاص بإدارة علاقات المستثمرين:

IR@sghgroup.net أو عن طريق الهاتف رقم ٠١٢٢٦٠٠٠٠ - تحويلة ٣١٢٩ أو ٣١٢٨، للرد على جميع الاستفسارات بدقة وسرعة. وتعكس هذه الإجراءات التزام الشركة الثابت بمبادئ الإفصاح والشفافية والمساءلة، بما يعزز الثقة ويؤكد حرص الشركة الدائم على اطلاع المساهمين وتمكينهم من المشاركة الفاعلة في مسار المجموعة واستراتيجيتها.

اجتماعات الجمعية العمومية

قائمة اجتماعات الجمعية العمومية التي عقدت خلال السنة المالية الماضية وأعضاء مجلس الإدارة الحاضرين:

#	الاسم	اجتماع الجمعية العامة العادية (الاجتماع الأول) بتاريخ ٢٠٢٥/٧/٠٨ الموافق ١٤٤٧/٠١/١٣هـ
١	صبحي عبد الجليل إبراهيم بترجي	✓
٢	مكارم صبحي عبد الجليل بترجي	✓
٣	خالد عبد الجليل إبراهيم بترجي	✓
٤	سلطان صبحي عبد الجليل بترجي	✗
٥	محمد عبد الرحمن محمد مؤمنة	✗
٦	عمرو محمد خالد خاشقجي	✓
٧	محمد مصطفى محمد عمر بن صديق	✓
٨	غازي صالح أحمد حسنين	—

✓ حضر ✗ لم يحضر — لم يكن عضو

عدد طلبات الشركة بخصوص سجلات المساهمين

#	تاريخ الطلب	سبب الطلب
١	٢٠٢٥/٠٤/١٥	إجراءات الشركة
٢	٢٠٢٥/٠٤/١٦	إجراءات الشركة
٣	٢٠٢٥/٠٧/٠١	إجراءات الشركة
٤	٢٠٢٥/٠٧/٠٨	الجمعية العمومية
٥	٢٠٢٥/٠٧/١٠	ملف أرباح
٦	٢٠٢٥/٠٧/١٤	ملف أرباح
٧	٢٠٢٥/١٠/٢٠	إجراءات الشركة
٨	٢٠٢٦/٠١/٠١	إجراءات الشركة

تفاصيل الأسهم وأدوات الدين الصادرة عن الشركات التابعة

في ٢٠٢٤، أصدرت المجموعة أول صكوك لها ضمن برنامج صكوك بقيمة إجمالية ١,٥٠٠ مليون ريال سعودي، حيث بلغت قيمة الإصدار الأول ١,٠٠٠ مليون ريال سعودي، بعائد سنوي ٧,٢٪ يُدفع ربع سنويًا، وقيمة اسمية ٥,٠٠٠ ريال لكل وحدة، مع استردادها بعد خمس سنوات من الإصدار. تم تسجيل الصكوك في سوق الأسهم السعودية (تداول) بما يعكس الامتثال للأنظمة المالية والتنظيمية.

خلال عام ٢٠٢٥، قرر مجلس الإدارة البدء في إعادة شراء الصكوك القائمة تدريجيًا لتعزيز المركز المالي للشركة ورفع كفاءة هيكل رأس المال، مع وضع آلية تنفيذ واضحة وتقديم تقارير دورية لمجلس الإدارة حول تقدم العملية وأثرها المالي. وبنهاية السنة المالية، نفذت الشركة عمليات إعادة شراء صكوك بقيمة ٨,٣٨٠,٠٠٠ ريال سعودي، وتم عكس هذا المبلغ كتخفيض في رصيد الصكوك القائمة ضمن القوائم المالية، ما يعكس حرص الشركة على الإدارة الفعالة للالتزامات المالية وتعزيز الشفافية والإفصاح للمساهمين وهيئة السوق المالية

٢.٩ - العقود والاتفاقيات مع الأطراف ذات العلاقة

حرصاً من الشركة على الشفافية والالتزام بالأنظمة واللوائح، تتم إدارة جميع المعاملات مع الأطراف ذات العلاقة وفق معايير واضحة تضمن النزاهة والمصلحة الفضلى للشركة ومساهمتها. يوضح الجدول أدناه ملخصاً لأهم المعاملات مع الأطراف ذات العلاقة خلال العام المالي ٢٠٢٥:

#	اسم الطرف ذي العلاقة	طبيعة المعاملة	مبلغ التعامل		
			مستحق من جهة ذات علاقة	مبالغ مدفوعة مقدماً وموجودات متداولة أخرى	مستحق إلى جهة ذات علاقة
١	الشركة الإماراتية للرعاية والتنمية الصحية (صبحي عبد الجليل بترجي، خالد عبد الجليل بترجي، مكارم صبحي البترجي يملكون حصصاً في الشركة وسلطان صبحي بترجي مصلحة غير مباشرة)	أتعاب إدارة	٨٧,٦٩٨	-	-
٢	شركة مصر للرعاية الصحية (صبحي عبد الجليل بترجي وخالد عبد الجليل بترجي ومكارم صبحي بترجي أعضاء في مجلس إدارة الشركة ومساهمون غير مباشرين فيها وسلطان صبحي البترجي له مصلحة غير مباشرة)	أتعاب إدارة	١,٦٢٥,٦٣٣	-	-
٣	كلية بيت بترجي الطبية (صبحي عبد الجليل بترجي وخالد عبد الجليل بترجي ومكارم صبحي بترجي وسلطان صبحي بترجي لهم مصلحة غير مباشرة)	أتعاب تدريب	-	-	-
٤	شركة بيت بترجي الطبية (المساهم الرئيسي في ميكو) (صبحي عبد الجليل بترجي وخالد عبد الجليل بترجي ومكارم صبحي بترجي وسلطان صبحي بترجي لهم مصلحة غير مباشرة)	أتعاب استشارية	-	٦,٣٠٠,٨٩٥	٦,٣٠٠,٨٩٥

#	اسم الطرف ذي العلاقة	طبيعة المعاملة	مبلغ التعامل		
			مستحق من	المدفوعات المسبقة والأصول المتداولة الأخرى	مستحق إلى
٥	شركة عبد الجليل خالد بترجي لصيانة المعدات الطبية (خالد عبد الجليل بترجي مصلحة غير مباشرة)	صيانة الأدوات الطبية	-	٤٦٨,٥٩٥	-
٦	شركة بيت بترجي للصناعات الدوائية (صبحي عبد الجليل بترجي يملك حصة في الشركة وخالد عبد الجليل بترجي ومكارم صبحي بترجي وسلطان صبحي بترجي لهم مصلحة غير مباشرة)	توريدات بعض المواد الدوائية	-	-	٤٩,٢٩٧,٠٨٦
٧	شركة سواعد الحلول (جان برو) (مكارم صبحي بترجي يملك حصة في الشركة وخالد عبد الجليل بترجي وصبحي عبد الجليل بترجي وسلطان صبحي بترجي لهم مصلحة غير مباشرة)	خدمات تنظيف	-	-	٣١,٦٥٣,١٥٦
٨	شركة بيت بترجي للياقة (جولدر جيم) (صبحي عبد الجليل بترجي ومكارم صبحي بترجي شركاء في الشركة وخالد عبد الجليل بترجي وسلطان صبحي بترجي لهم مصلحة غير مباشرة)	خدمات طبية	-	-	-
٩	شركة إنشاء المستشفيات الدولية (صبحي عبد الجليل بترجي وسلطان صبحي بترجي شركاء في الشركة وخالد عبد الجليل بترجي ومكارم صبحي بترجي لهم مصلحة غير مباشرة)	أعمال البناء والترميم	-	-	٨٠,٢٤٩,٧٥٤
١٠	شركة ميغاميند لحلول تقنية المعلومات (صبحي عبد الجليل بترجي وخالد عبد الجليل بترجي ومكارم صبحي بترجي وسلطان صبحي بترجي لهم مصلحة غير مباشرة)	دفعة مقدمة مقابل خدمات تقنية معلومات مسندة	-	٨٧,٦٧٣,٧٥٩	-

٣.٩ - العقوبات والجزاءات والتدابير الاحترازية التي تم تطبيقها على الشركة:

أسباب المخالفة والجهة المعنية والتدابير العلاجية

يوضح الجدول التالي ملخصاً للمخالفات التي فُرضت على الشركة خلال عام ٢٠٢٥، والإجراءات التصحيحية التي اتخذتها الشركة بشأنها، وسبل علاجها وتفاذي وقوعها في المستقبل.

م	العقوبة / الجزاء / التدبير الاحترازي / القيد الاحتياطي (المبلغ بالريال)	أسباب المخالفة	الجهة الموقعة للمخالفة	سبل علاجها وتفاذي وقوعها في المستقبل
١	٦٦٠,٠٠٠	مخالفة اللوائح والضوابط الصحية والإجرائية المعتمدة من لجنة النظر في نظام أحكام مخالقات المنشآت الصحية الخاصة.	لجنة النظر في نظام أحكام مخالقات المنشآت الصحية الخاصة	تم سداد الغرامة المالية، مع اخذ المنشأة للإجراءات التصحيحية اللازمة في الحال مع تأكيد إلتزام الإدارة أو القسم المعني بمتطلبات وشروط نصوص النظام.
٢	١٣٠,٠٠٠	مخالفة اللوائح والضوابط البيئية المعتمدة من المركز الوطني للرقابة على الإلتزام البيئي.	المركز الوطني للرقابة على الإلتزام البيئي	تم سداد الغرامة المالية، مع اخذ المنشأة للإجراءات التصحيحية اللازمة في الحال مع تأكيد إلتزام الإدارة أو القسم المعني بمتطلبات وشروط نصوص النظام.
٣	٢٥٠,٠٠٠	مخالفة اللوائح والضوابط المعتمدة من وزارة البلديات والإسكان، بما في ذلك الإلتزام بالتراخيص والتنظيمات البيئية.	وزارة البلديات والإسكان	تم سداد الغرامة المالية، مع اخذ المنشأة للإجراءات التصحيحية اللازمة في الحال مع تأكيد إلتزام الإدارة أو القسم المعني بمتطلبات وشروط نصوص النظام.
٤	٤٢,٠٠٠	مخالفة اللوائح والضوابط المعتمدة من المؤسسة العامة للتأمينات الاجتماعية.	المؤسسة العامة للتأمينات الاجتماعية	تم سداد الغرامة المالية، مع اخذ المنشأة للإجراءات التصحيحية اللازمة في الحال مع تأكيد إلتزام الإدارة أو القسم المعني بمتطلبات وشروط نصوص النظام.
٥	١٥٠,٠٠٠	مخالفة اللوائح والضوابط العمالية المعتمدة من وزارة الموارد البشرية والتنمية الاجتماعية، بما في ذلك توظيف العمالة الإلتزام بأجور ومستحقات العاملين، وإنهاء الخدمة وفق الأنظمة.	وزارة الموارد البشرية والتنمية الاجتماعية	تم سداد الغرامة المالية، مع اخذ المنشأة للإجراءات التصحيحية اللازمة في الحال مع تأكيد إلتزام الإدارة أو القسم المعني بمتطلبات وشروط نصوص النظام.
٦	١٧٦,٠٠٠	مخالفة اللوائح والضوابط المعتمدة من الدفاع المدني، بما في ذلك التراخيص ومتطلبات السلامة والوقاية من الحريق والأنظمة الفنية للمباني.	مديرية الدفاع المدني	تم سداد الغرامة المالية، مع اخذ المنشأة للإجراءات التصحيحية اللازمة في الحال مع تأكيد إلتزام الإدارة أو القسم المعني بمتطلبات وشروط نصوص النظام.
٧	٢٠,٠٠٠	عدم الإفصاح في الوقت المناسب عن خلاف بين الشركة و هيئة الزكاة والضريبة والجمارك يتعلق بالاعتراض على الربوط الزكوية والضرريبة للأعوام ٢٠١٥م - ٢٠١٨م، بما يتجاوز ٧٥٪ من صافي أصول الشركة، وذلك بالمخالفة للفقرة (٦) من المادة (٦٣) من قواعد طرح الأوراق المالية والالتزامات المستمرة.	هيئة السوق المالية	قامت الشركة بمراجعة إجراءات وضوابط الإفصاح وتعزيز آليات الرقابة الداخلية والحوكمة والتنسيق بين الإدارات المعنية لضمان الإفصاح عن أي أحداث جوهرية في الوقت المناسب وفق متطلبات هيئة السوق المالية والأنظمة ذات العلاقة.

يوضح هذا البيان تفاصيل أي أعمال أو أنشطة ينخرط فيها حالياً أحد أعضاء مجلس الإدارة، أو شارك فيها سابقاً، والتي يمكن أن تكون منافسة للمصالح التجارية للمجموعة:

#	عضو مجلس إدارة يمارس أعمالاً منافسة	نوع العلاقة مع الشركة	طبيعة الأعمال المنافسة
١	م. صبحي عبد الجليل بترجي	رئيس مجلس الإدارة	<ul style="list-style-type: none"> شركة الصبح الطبية الجديدة هي شركة ذات مسؤولية محدودة تدير المستشفيات العامة. شركة باب الخير للخدمات الطبية هي شركة ذات مسؤولية محدودة غير ربحية تقوم بإنشاء وتشغيل المستشفيات، والمراكز الطبية، والعيادات الحكومية والخاصة.
٢	د. مكارم صبحي بترجي	نائب رئيس مجلس الإدارة	<ul style="list-style-type: none"> شركة باب الخير للخدمات الطبية هي شركة ذات مسؤولية محدودة غير ربحية تقوم بإنشاء وتشغيل المستشفيات، والمراكز الطبية، والعيادات الحكومية والخاصة.
٣	د. خالد عبد الجليل بترجي	عضو مجلس الإدارة	<ul style="list-style-type: none"> شركة باب الخير للخدمات الطبية هي شركة ذات مسؤولية محدودة غير ربحية تقوم بإنشاء وتشغيل المستشفيات، والمراكز الطبية، والعيادات الحكومية والخاصة.
٤	السيد سلطان صبحي بترجي	عضو مجلس الإدارة	<ul style="list-style-type: none"> شركة باب الخير للخدمات الطبية هي شركة ذات مسؤولية محدودة غير ربحية تقوم بإنشاء وتشغيل المستشفيات، والمراكز الطبية، والعيادات الحكومية والخاصة.

في ١٧ يونيو ٢٠٢١م (٧ ذو القعدة ١٤٤٢هـ) وافقت الجمعية العامة غير العادية على مشاركة رئيس مجلس الإدارة، م. صبحي عبد الجليل بترجي في نشاط قد يتنافس مع نشاط الشركة وفق شروط تضمن حماية مصالح الشركة والمساهمين.

في ١٧ يونيو ٢٠٢١م (٧ ذو القعدة ١٤٤٢هـ) وافقت الجمعية العامة غير العادية على مشاركة نائب رئيس مجلس الإدارة الدكتور مكارم صبحي بترجي في نشاط قد يتنافس مع نشاط الشركة وفق شروط تضمن حماية مصالح الشركة والمساهمين.

في ١٧ يونيو ٢٠٢١م (٧ ذو القعدة ١٤٤٢هـ) وافقت الجمعية العامة غير العادية على مشاركة عضو مجلس الإدارة الدكتور خالد عبد الجليل بترجي في نشاط قد يتنافس مع نشاط الشركة وفق شروط تضمن حماية مصالح الشركة والمساهمين.

في ١٧ يونيو ٢٠٢١م (٧ ذو القعدة ١٤٤٢هـ) وافقت الجمعية العامة غير العادية على مشاركة عضو مجلس الإدارة الأستاذ سلطان صبحي بترجي في نشاط قد يتنافس مع نشاط الشركة وفق شروط تضمن حماية مصالح الشركة والمساهمين.

تصريحات أعضاء مجلس الإدارة

يقر مجلس إدارة شركة الشرق الأوسط للرعاية الصحية (السعودي الألماني الصحية) بما يلي:

- أن سجلات المجموعة تُحتفظ بها بدقة وبشكل صحيح.
- أن نظام الرقابة الداخلية مصمم بشكل جيد ويتم تنفيذه بفعالية لضمان الالتزام بالإجراءات والسياسات المعمول بها.
- أن المجموعة تمتلك القدرة الكاملة على الحفاظ على استمرارية نشاطها وضمان تدفق العمليات دون انقطاع.

ملاحظات ختامية

شهدت المجموعة في عام ٢٠٢٥ استمرارًا في نموها وتعزيز استقرارها التشغيلي، مما يعكس قوة استراتيجيات الإدارة وكفاءة نظم الرقابة الداخلية. وقد تمكنت المجموعة من الحفاظ على أداء مالي وتشغيلي قوي رغم الظروف الاقتصادية والتحديات السوقية، مؤكدة قدرتها على مواجهة المتغيرات بكفاءة ومرونة. كما تعمل المجموعة على تنفيذ خطط توسع استراتيجية محلية ودولية تستهدف تعزيز حضورها السوقي وتنمية مشاريعها الجديدة، مع الحفاظ على مستويات الدين المنخفضة التي توفر مرونة مالية كبيرة لدعم الاستثمارات وضمان استدامة أعمالها. ويؤكد هذا الأداء التزام المجموعة بخلق قيمة مستمرة للمساهمين وتعزيز الثقة لدى جميع الأطراف ذات العلاقة.

السعودي الألماني الصحية
نرعاكم كأهالينا



920007997

www.saudigermanhealth.com